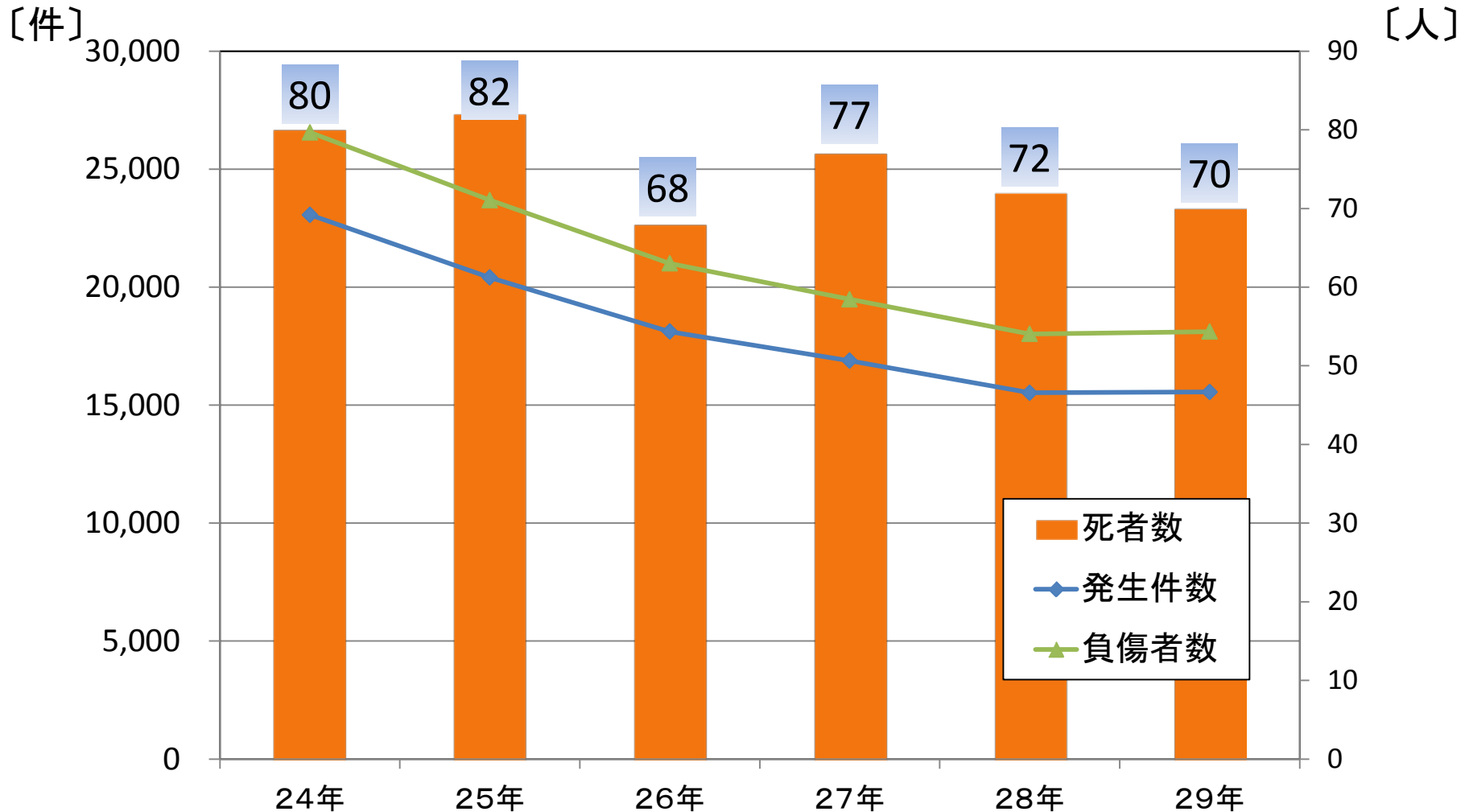


# 都内における交通事故の現状 (平成29年上半期)



平成29年7月28日  
警視庁交通部交通総務課

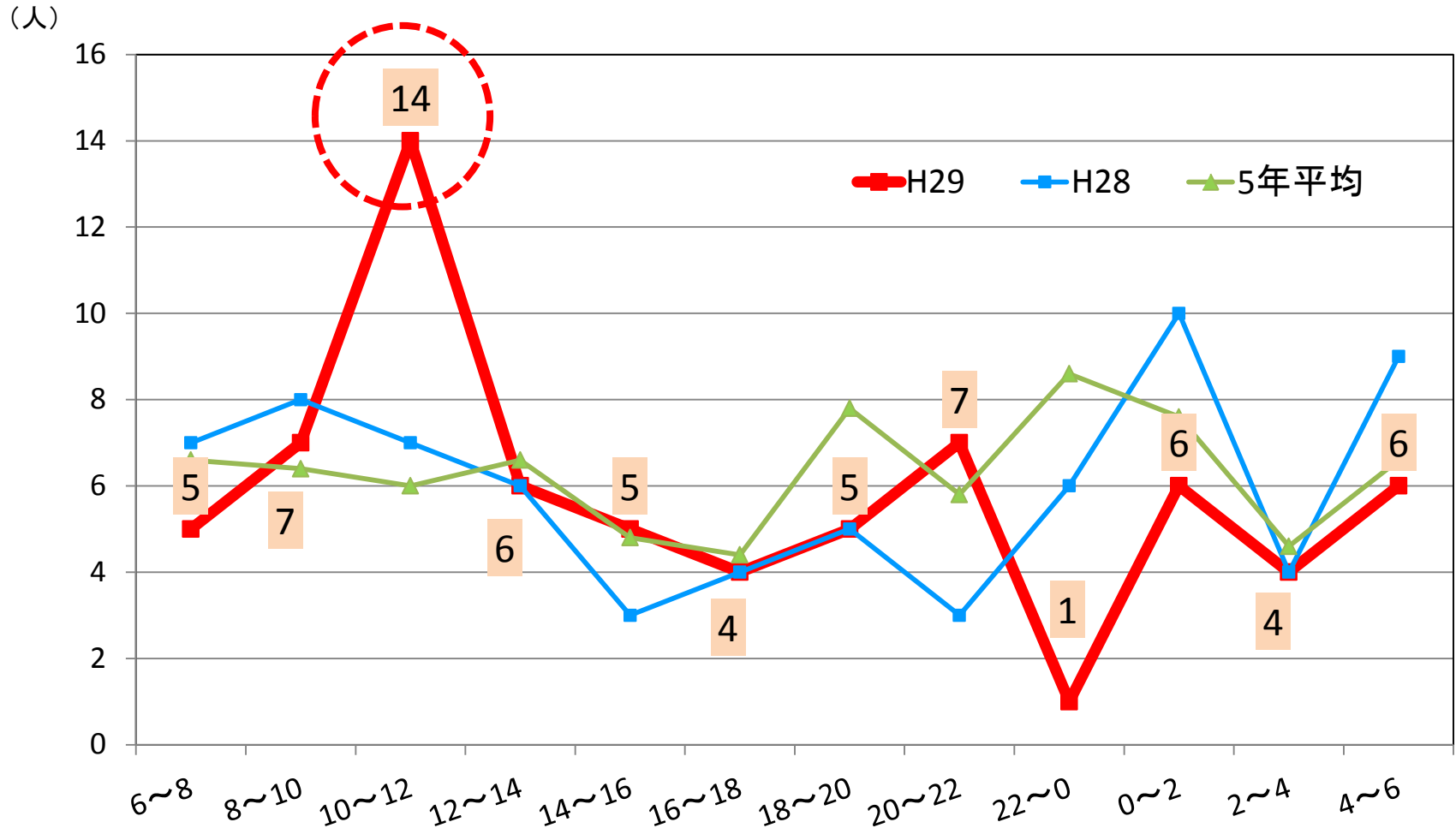
# 1 都内の交通事故発生状況(各年1～6月)①



- 発生件数 : 15,558件 ( +64件、+0.4%)
- 負傷者数 : 18,114人 ( +213人、+1.2%)
- 死者数 : 70人 ( -2人、-2.8%)

# 1 都内の交通事故発生状況(平成29年1~6月) ②

## ○ 時間帯別死者数



○ 時間帯別 : 昼間帯 41人 (58.6%)  
: 多発時間帯は、10~12時が14人 (20%)

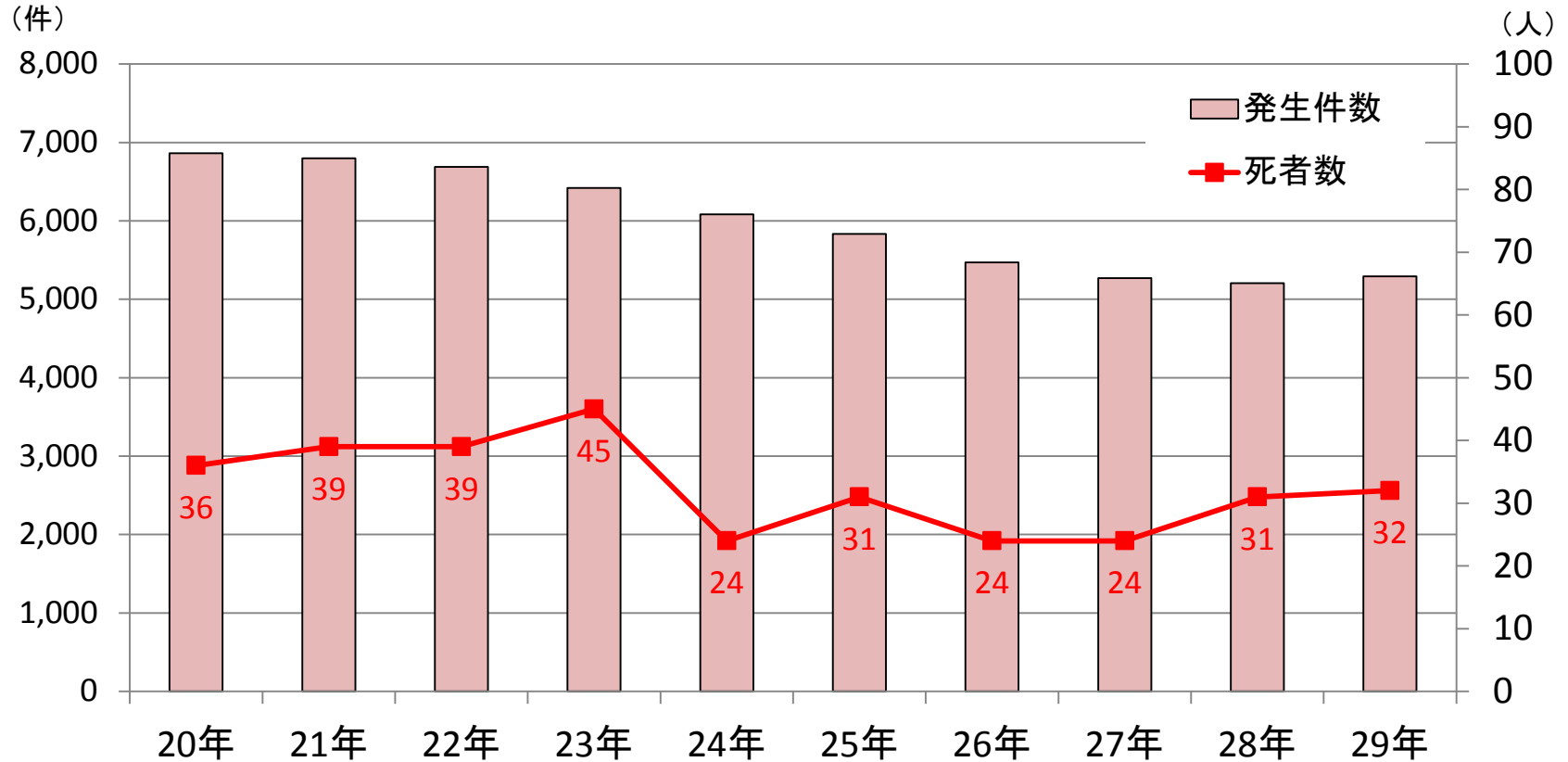
# 1 都内の交通事故発生状況(平成29年1~6月)③

## ○ 状態別・年齢別死者数

	計			四輪車			二輪車						自転車			歩行者			その他			年齢層の構成
	本年	前年	増減	本年	前年	増減	自動二輪			原付			本年	前年	増減	本年	前年	増減	本年	前年	増減	
							本年	前年	増減	本年	前年	増減										
計	70	72	-2	9	16	-7	11	12	-1	1	2	-1	10	13	-3	38	29	+9	1	0	+1	100%
子供	3	4	-1	0	0	±0	0	0	±0	0	0	±0	0	2	-2	3	2	+1	0	0	±0	4.3
若年層	4	4	±0	1	3	-2	3	1	+2	0	0	±0	0	0	±0	0	0	±0	0	0	±0	5.7
高校生	0	0	±0	0	0	±0	0	0	±0	0	0	±0	0	0	±0	0	0	±0	0	0	±0	0.0
中卒~19	0	0	±0	0	0	±0	0	0	±0	0	0	±0	0	0	±0	0	0	±0	0	0	±0	0.0
20~24	4	4	±0	1	3	-2	3	1	+2	0	0	±0	0	0	±0	0	0	±0	0	0	±0	5.7
25~29歳	3	2	+1	0	0	±0	2	1	+1	0	0	±0	0	0	±0	1	1	±0	0	0	±0	4.3
30歳代	3	7	-4	1	0	+1	0	4	-4	0	0	±0	1	0	+1	1	3	-2	0	0	±0	4.3
40歳代	9	14	-5	2	3	-1	2	3	-1	1	2	-1	0	2	-2	4	4	±0	0	0	±0	12.9
50歳代	14	7	+7	2	1	+1	2	2	±0	0	0	±0	2	2	±0	7	2	+5	1	0	+1	20.0
60~64歳	2	3	-1	0	1	-1	1	1	±0	0	0	±0	0	0	±0	1	1	±0	0	0	±0	2.9
高齢者	32	31	+1	3	8	-5	1	0	+1	0	0	±0	7	7	±0	21	16	+5	0	0	±0	45.7
65~74	14	11	+3	3	3	±0	1	0	+1	0	0	±0	0	3	-3	10	5	+5	0	0	±0	20.0
75以上	18	20	-2	0	5	-5	0	0	±0	0	0	±0	7	4	+3	11	11	±0	0	0	±0	25.7
状態別の構成率	100%			12.9%			15.7%			1.4%			14.3%			54.3%			1.4%			
							17.1%															

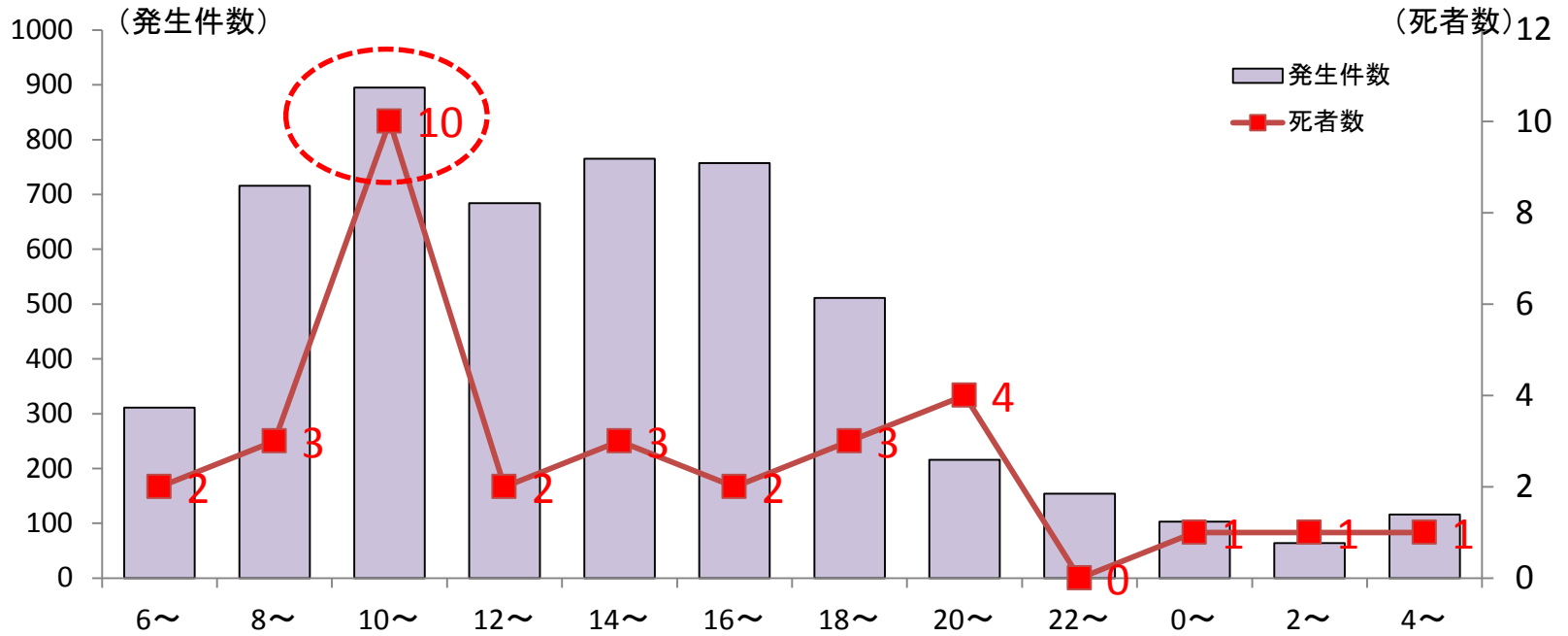
- 状態別 : 歩行者が38人 (+9人) で最多【54.3%】
- 年齢層別 : 高齢者が32人 (+1人) で最多【45.7%】

## 2 高齢者の交通事故発生状況(各年1～6月)①

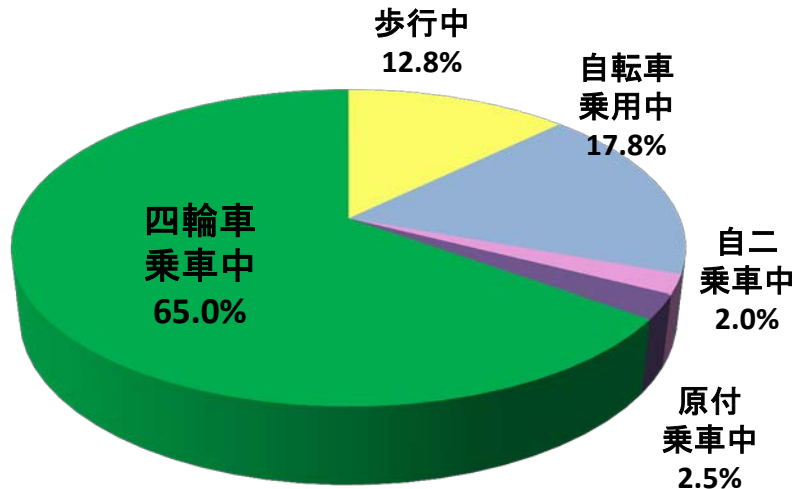


	20年	21年	22年	23年	24年	25年	26年	27年	28年	29年
発生件数	6,863	6,796	6,687	6,420	6,081	5,835	5,471	5,271	5,204	5,292
死者数	36	39	39	45	24	31	24	24	31	32
負傷者数	3,919	3,686	3,620	3,331	3,223	3,026	2,739	2,636	2,655	2,636

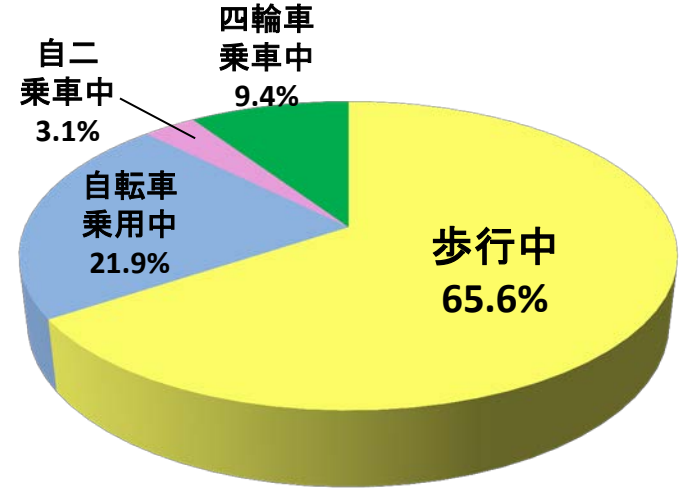
## 2 高齢者の交通事故発生状況(平成29年1～6月)②



状態別 発生状況(発生件数)



状態別 発生状況(死者数)

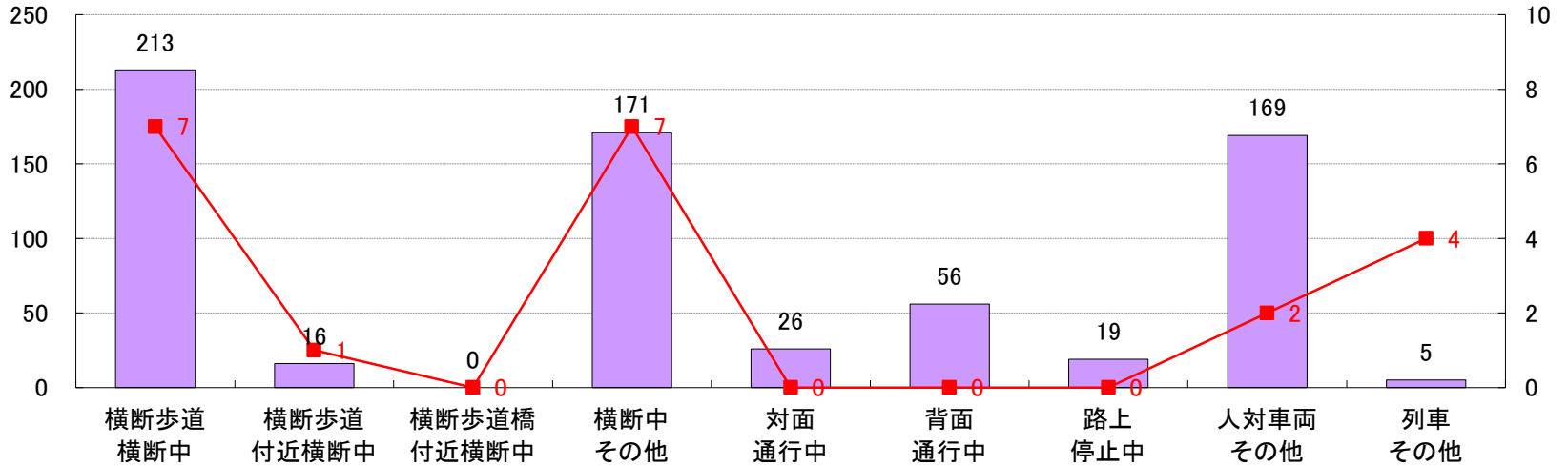


# 2 高齢者の交通事故発生状況(平成29年1～6月)③

(発生件数)

歩行中 事故類型別 発生状況

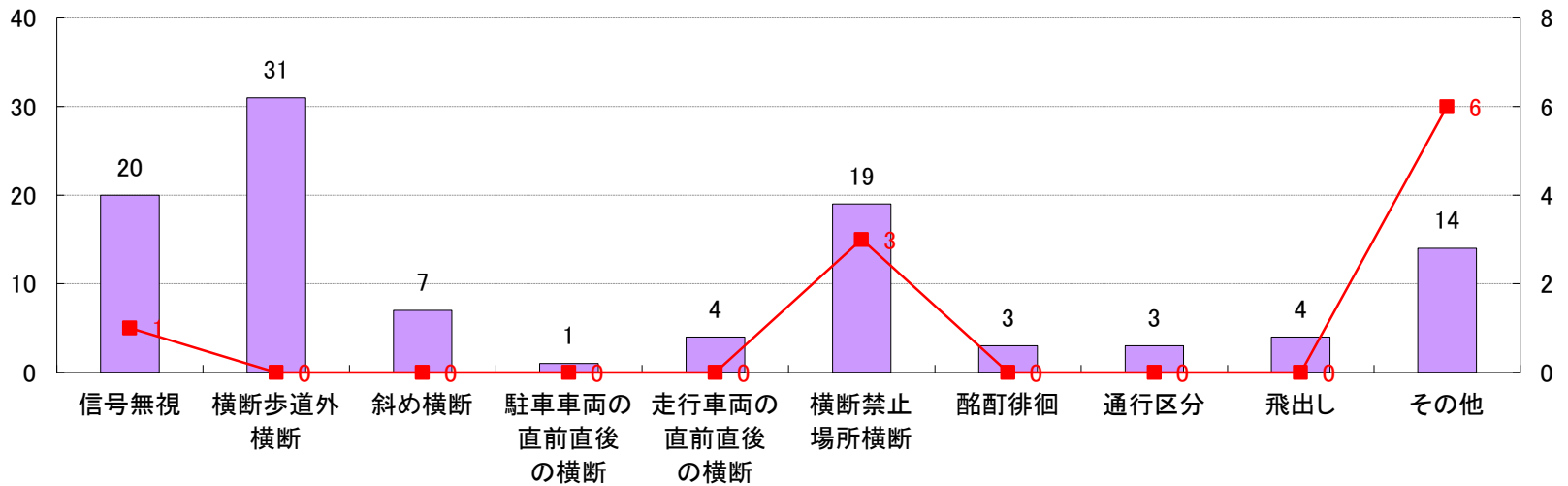
発生件数 死者数 (死者数)



(発生件数)

歩行中 違反別 発生状況

発生件数 死者数 (死者数)



# 3 二輪車の交通事故発生状況(各年1~6月)①

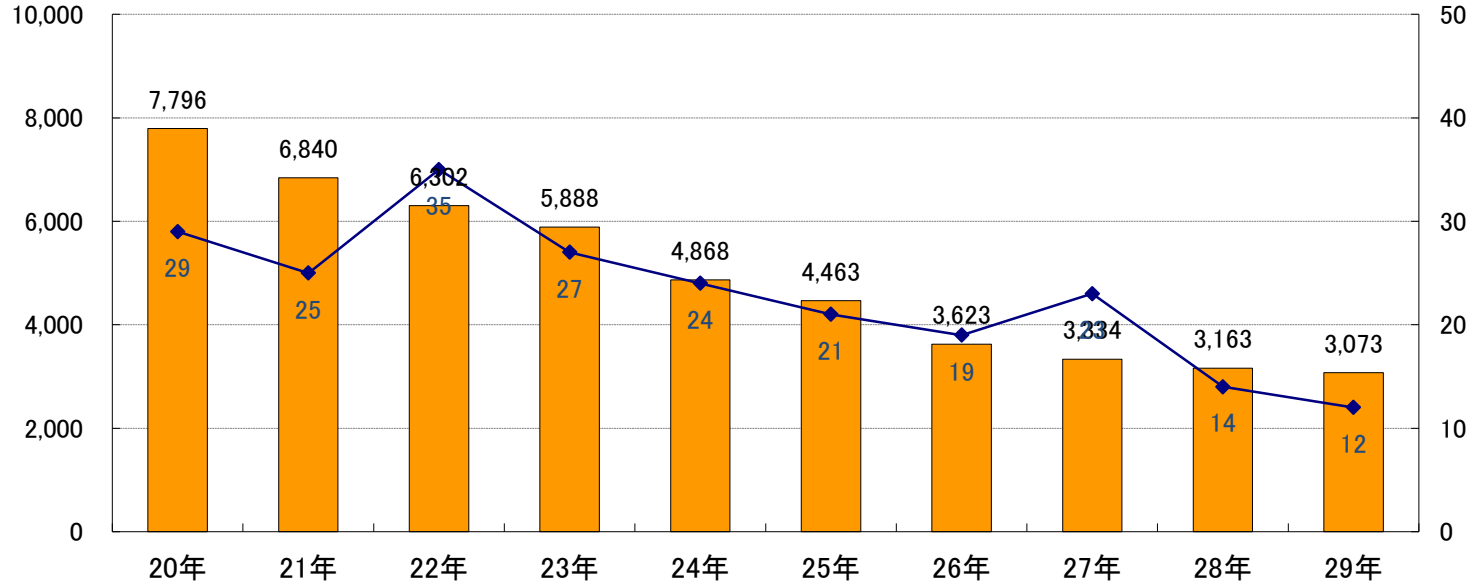
(発生件数)

二輪車の交通人身事故 年別推移

発生件数

(死者数)

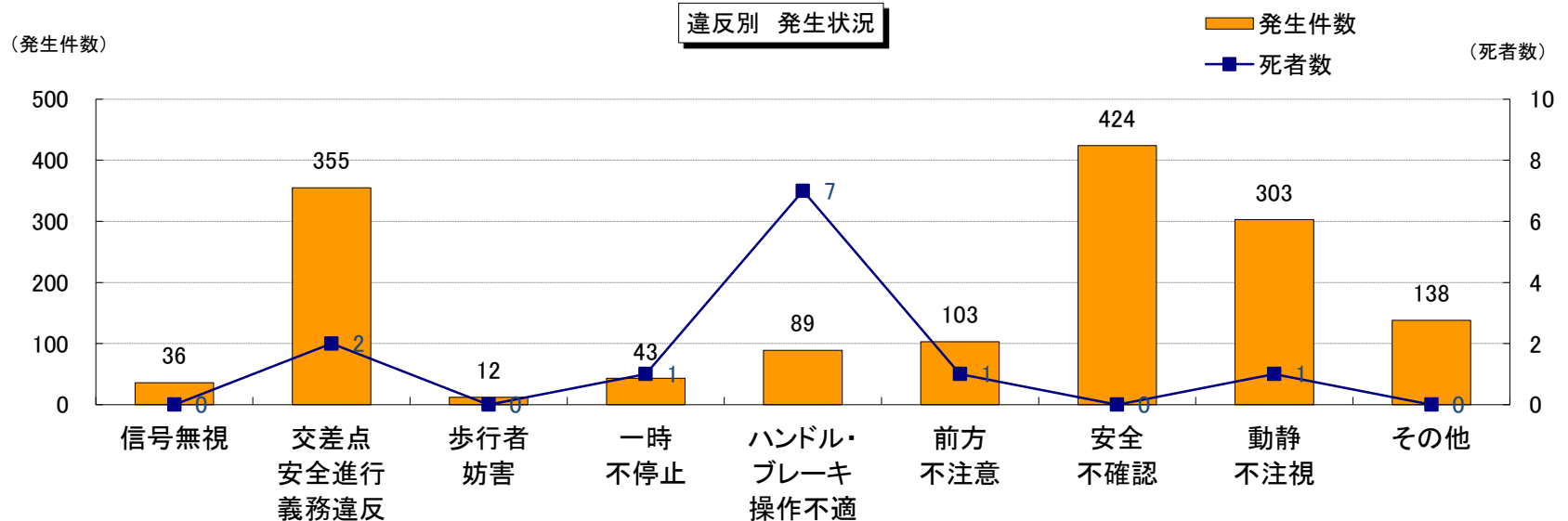
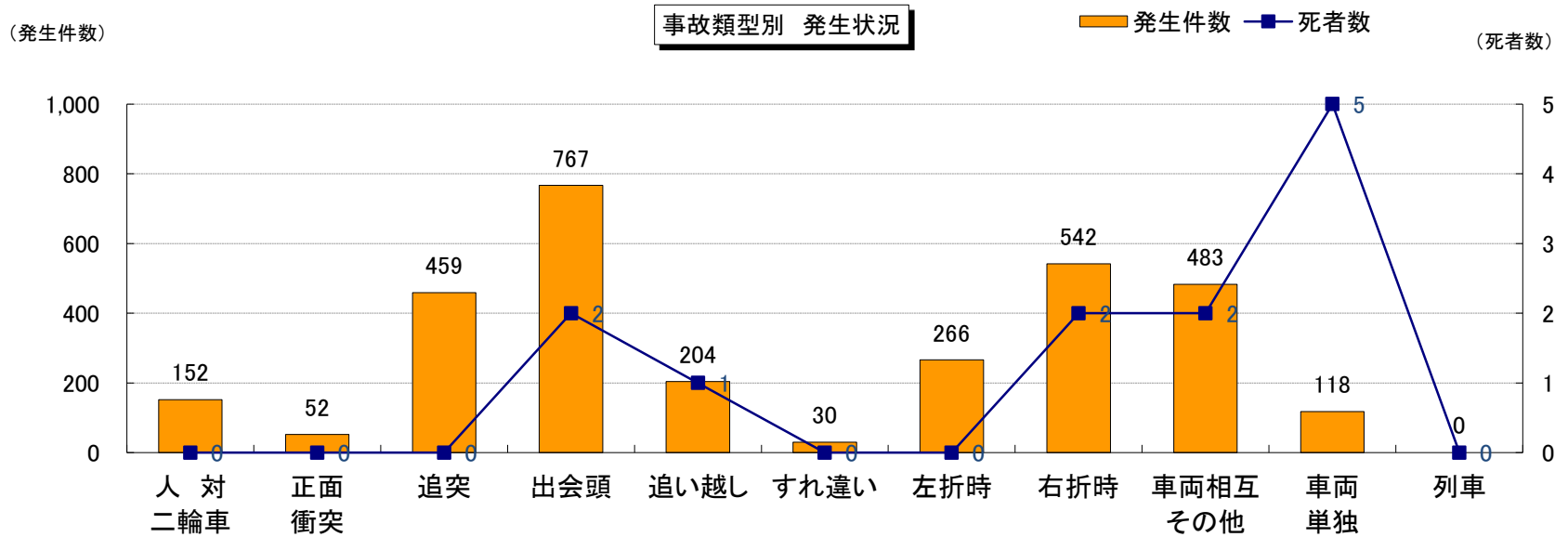
死者数



年 別	20年	21年	22年	23年	24年	25年	26年	27年	28年	29年
発生件数	7,796	6,840	6,302	5,888	4,868	4,463	3,623	3,334	3,163	3,073
(指数)	100	88	81	76	62	57	46	43	41	39
死者数	29	25	35	27	24	21	19	23	14	12
(指数)	100	86	121	93	83	72	66	79	48	41
負傷者数	6,343	5,537	5,058	4,694	3,948	3,608	2,975	2,677	2,594	2,537
(指数)	100	87	80	74	62	57	47	42	41	40



# 3 二輪車の交通事故発生状況(平成29年1~6月)②

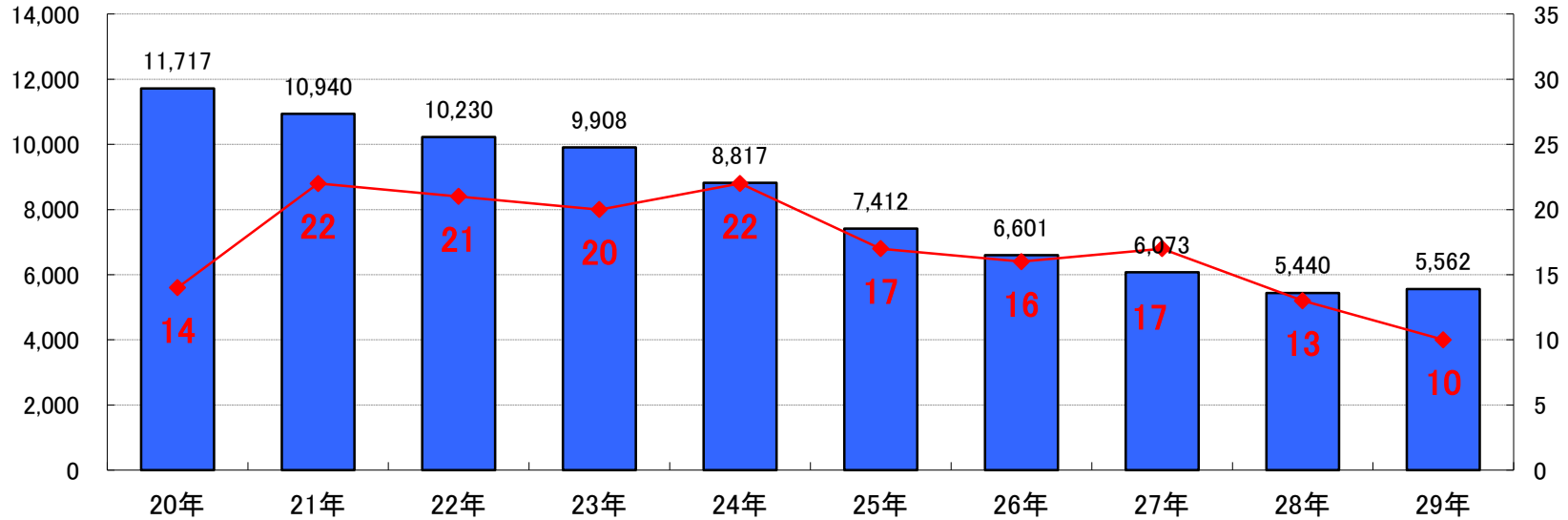


# 4 自転車の交通事故発生状況(各年1~6月)①

自転車の交通人身事故 年別推移

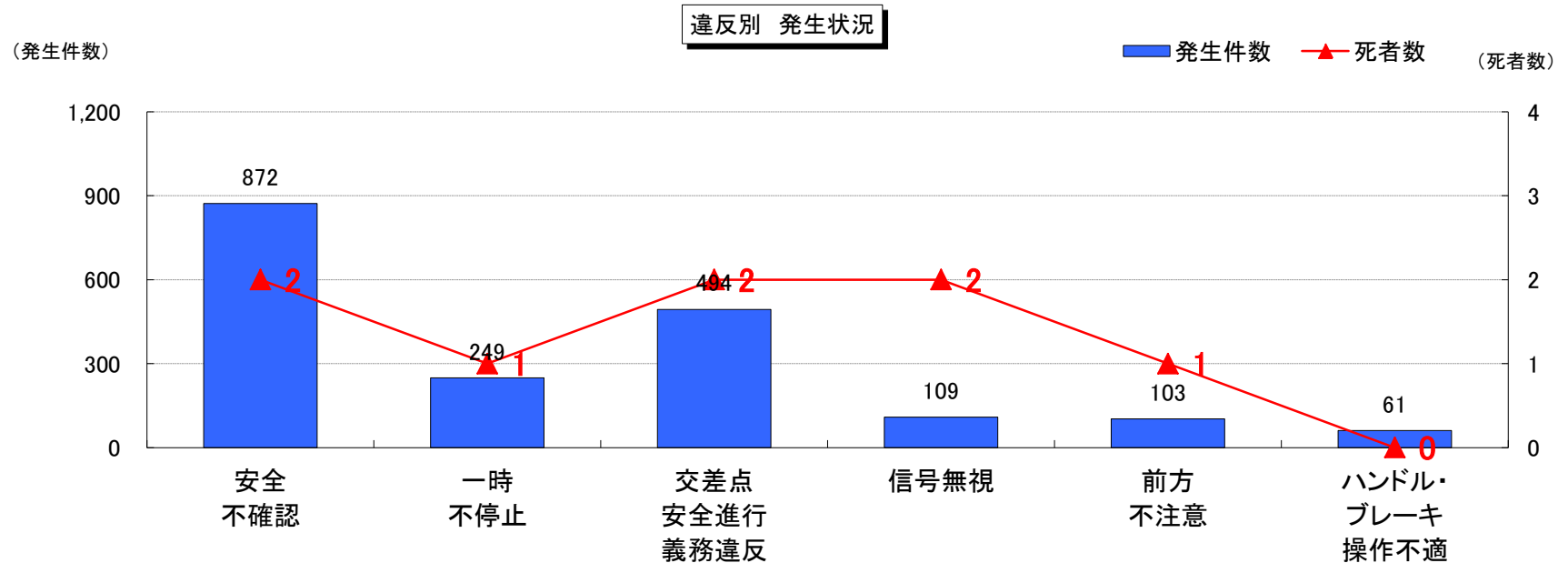
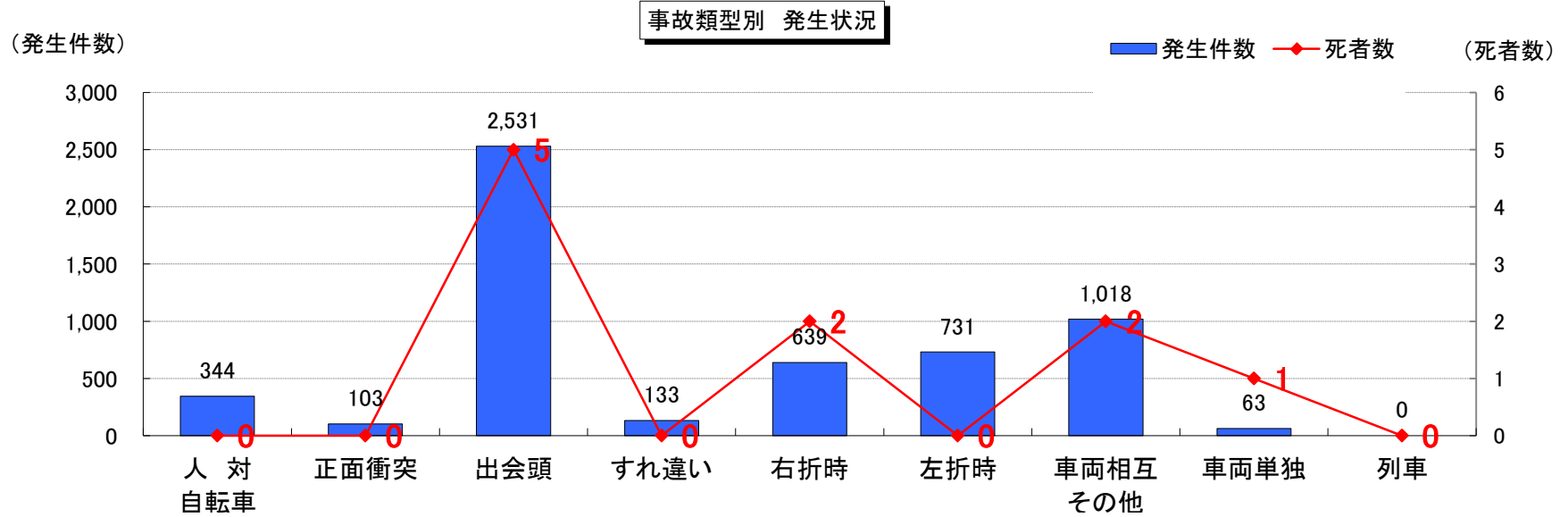
(発生件数)

■ 発生件数 ◆ 死者数(死者数)



年 別	20年	21年	22年	23年	24年	25年	26年	27年	28年	29年
発生件数	11,717	10,940	10,230	9,908	8,817	7,412	6,601	6,073	5,440	5,562
(指数)	(100)	(93)	(87)	(85)	(75)	(63)	(56)	(52)	(46)	(47)
死者数	14	22	21	20	22	17	16	17	13	10
(指数)	(100)	(157)	(150)	(143)	(157)	(121)	(114)	(121)	(93)	(71)
負傷者数	10,541	9,836	9,101	8,942	7,960	6,728	5,939	5,444	4,838	4,911
(指数)	(100)	(93)	(86)	(85)	(76)	(64)	(56)	(52)	(46)	(47)

# 4 自転車の交通事故発生状況(平成29年1~6月)②



# 5 子供の交通事故発生状況(各年1～6月)①

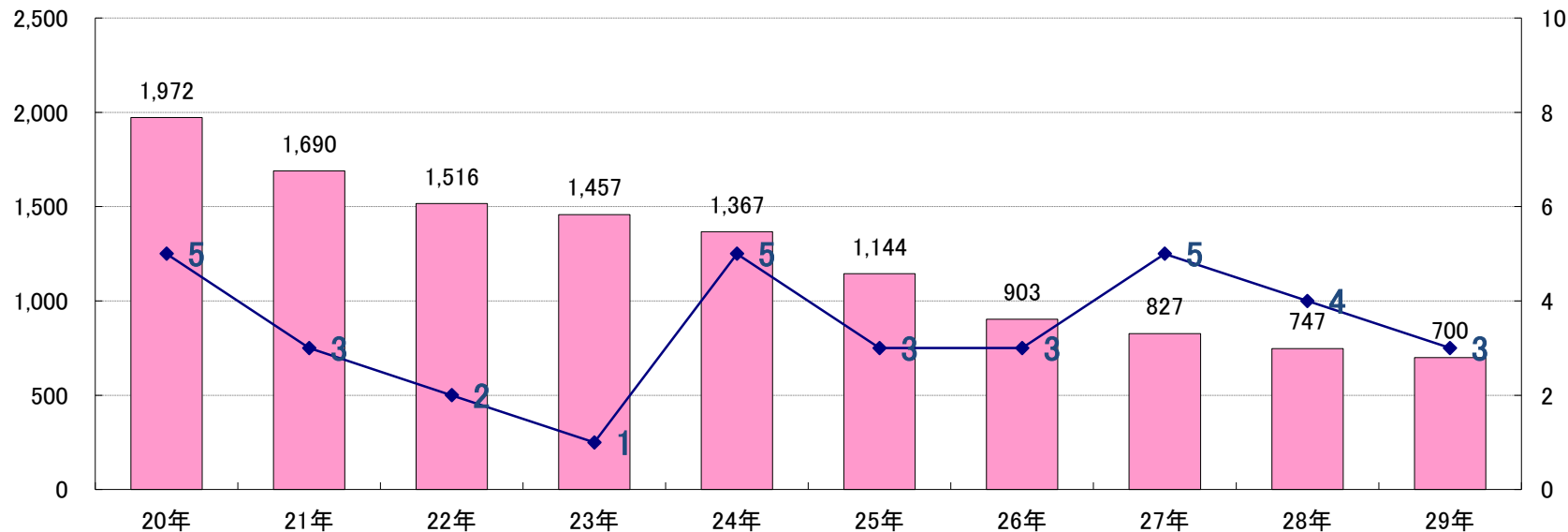
子供の交通人身事故 年別推移

(発生件数)

発生件数

(死者数)

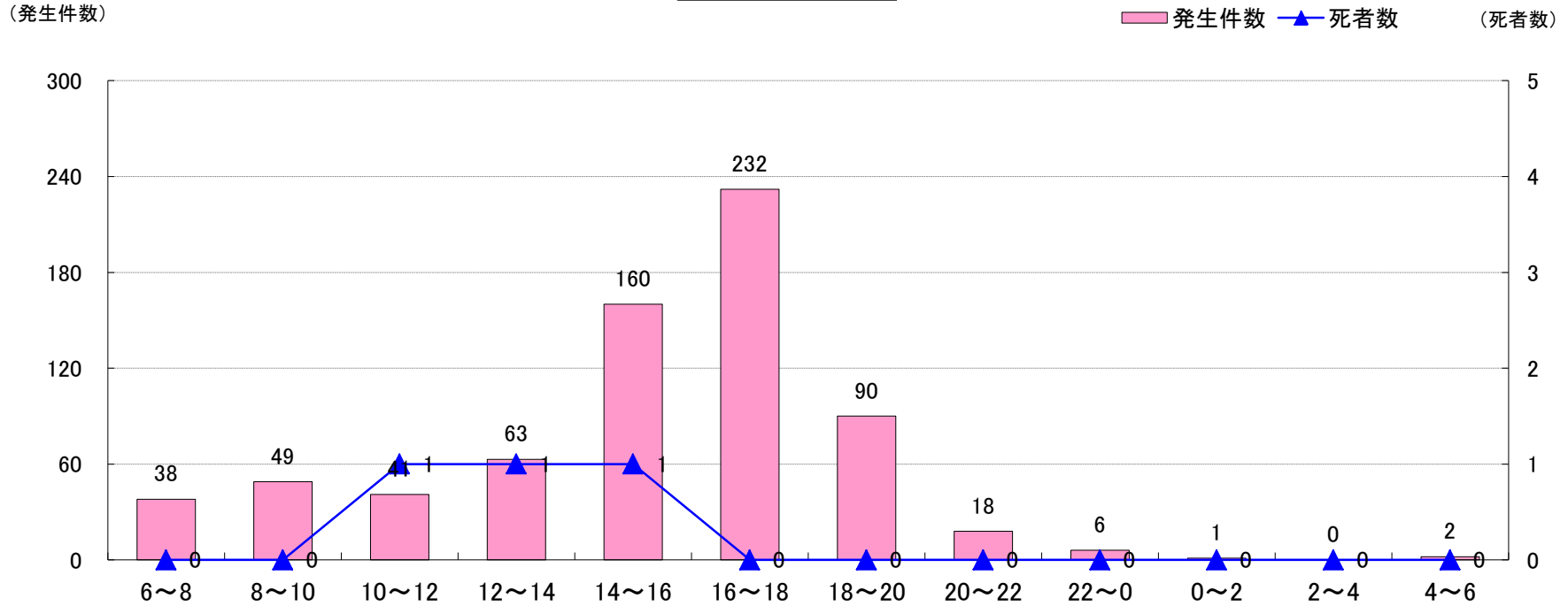
死者数



年 別	20年	21年	22年	23年	24年	25年	26年	27年	28年	29年
発生件数	1,972	1,690	1,516	1,457	1,367	1,144	903	827	747	700
(指数)	(100)	(86)	(77)	(74)	(69)	(58)	(46)	(42)	(38)	(35)
死者数	5	3	2	1	5	3	3	5	4	3
(指数)	(100)	(60)	(40)	(20)	(100)	(60)	(60)	(100)	(80)	(60)
負傷者数	2,405	2,088	1,896	1,810	1,819	1,581	1,265	1,172	1,110	1,051
(指数)	(100)	(87)	(79)	(75)	(76)	(66)	(53)	(49)	(46)	(44)

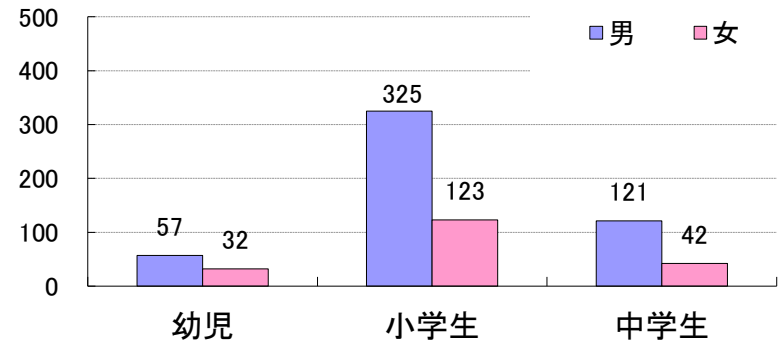
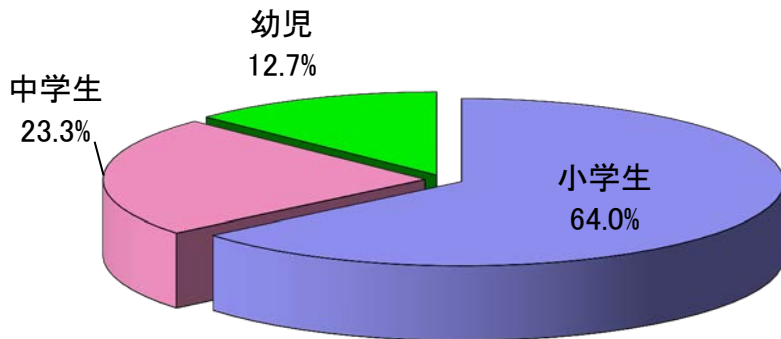
# 5 子供の交通事故発生状況(平成29年1～6月)②

時間帯別 発生状況



年齢層別 発生状況(発生件数)

男女別・年齢層別 発生状況(発生件数)



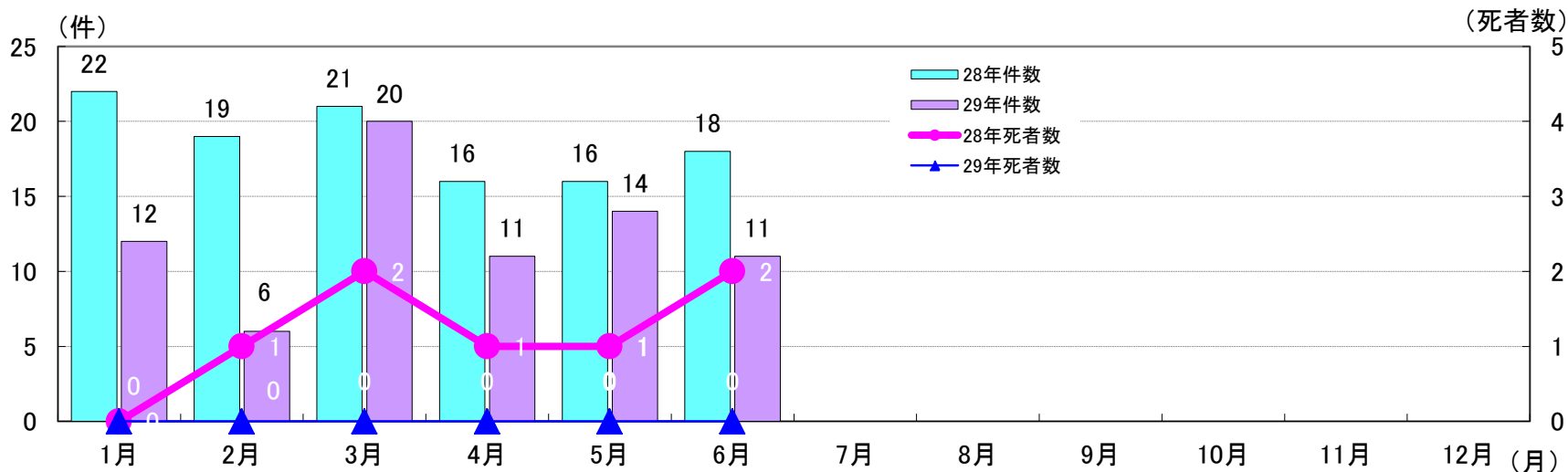
# 6 飲酒事故の発生状況(各年1～6月)

## ◎ 年別推移

	19年	20年	21年	22年	23年	24年	25年	26年	27年	28年	29年
発生状況	198 (9)	159 (11)	141 (8)	115 (5)	115 (2)	96 (6)	92 (5)	91 (6)	90 (4)	112 (7)	74 (0)
前年比	-	-39 (+2)	-18 (-3)	-26 (-3)	±0 (-3)	-19 (+4)	-4 (-1)	-1 (+1)	-1 (-2)	+22 (+3)	-38 (-7)

( )は死者数

## ◎ 月別



# 自転車運転者講習制度の概要

自転車乗用中に対象となる危険行為(14類型)により3年以内に2回以上

- 交通切符(赤切符)により取締りを受けた  
又は
- 交通人身事故を起こした

公安委員会の  
命令

3か月以内の指定された期間内に

## 自転車運転者講習の受講

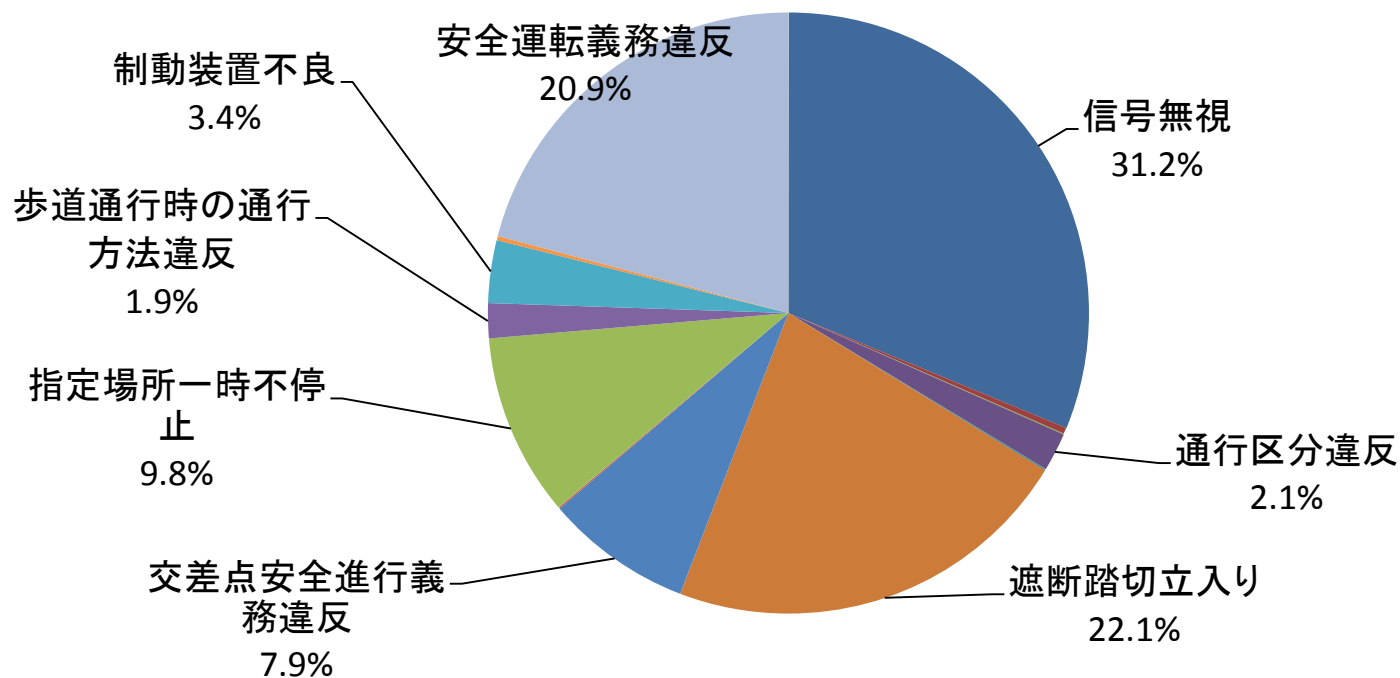
講習時間:3時間 受講手数料:5,700円

※公安委員会の受講命令に従わなかった場合→5万円以下の罰金

### 対象となる危険行為(14類型)

- ① 信号無視
- ② 通行禁止違反
- ③ 歩行者用道路における車両の義務違反(徐行違反)
- ④ 通行区分違反
- ⑤ 路側帯通行時の歩行者の通行妨害
- ⑥ 遮断踏切立入り
- ⑦ 交差点安全進行義務違反等
- ⑧ 交差点優先車妨害等
- ⑨ 指定場所一時不停止等
- ⑩ 環状交差点安全進行義務違反等
- ⑪ 歩道通行時の通行方法違反
- ⑫ 酒酔い運転
- ⑬ 制動装置(ブレーキ)不良自転車運転
- ⑭ 安全運転義務違反

# 都内の危険行為登録状況（自転車運転者講習） （平成27年6月1日～平成29年6月30日）



- 危険行為登録件数は、7,429件（施行から2年間）
- 違反：事故 3,929件(52.9%)：3,500件(47.1%)で違反がやや多い





ドライバーのみなさんへ

# トワイライト・オン 運動



## 実施中!



夕暮れ時は、歩行中の交通死亡事故が増加する傾向にあります。  
日没より早めに前照灯を点灯し夕暮れ時の交通事故を防止しましょう!



警視庁交通部



ドライバー・歩行者  
のみなさんへ！



交差点

アイコンタクト運動

実施中!!!



交差点での交通事故が多発しています！

交差点を通行する際には、歩行者とドライバーが視線を合わせ、**(アイコンタクト)**安全を確認してから通行しましょう！

警視庁交通部