

自転車の安全で適正な利用に関する専門家会議 次第

日時：平成28年6月20日（月）
午後3時00分から

場所：東京都庁第一本庁舎北塔
34階 34A会議室

- 1 開会
- 2 東京都青少年・治安対策本部長挨拶
- 3 委員の紹介
- 4 事務局からの説明
 - (1) 専門家会議の開催趣旨について
 - (2) 東京都自転車の安全で適正な利用の促進に関する条例について
 - (3) 東京都自転車安全利用推進計画について
 - (4) 東京都自転車安全利用推進計画の改定内容について
- 5 自転車安全利用促進のための取組について意見交換

【会議資料】

（資料１）自転車の安全で適正な利用に関する専門家会議の開催について

（資料２）東京都自転車の安全で適正な利用の促進に関する条例の概要

（資料３）東京都自転車安全利用推進計画（当初計画）の概要

（資料４）東京都における自転車関係事故統計

（資料５）東京都自転車安全利用推進計画の改定について

（資料６）東京都自転車安全利用推進計画の改定内容について

（① 新たな取組、②当初計画以降の取組など）

〈参考〉

（資料７）東京都自転車の安全で適正な利用の促進に関する条例

（資料８）東京都自転車安全利用推進計画（平成 28 年 4 月改定）

自転車の安全で適正な利用に関する専門家会議の開催について

1 会議のねらい

平成28年4月に改定した東京都自転車安全利用推進計画に盛り込んだ新たな取組について、条例改正も視野に入れ、都の取組をより効果的に展開するための手段や、様々な主体の取組をより促進するための手段などについて、ご意見を頂く。

2 会議の進め方

【第1回】

- (1)日時 平成28年6月20日(月) 午後3時から午後5時まで
- (2)内容 ①推進計画の改定ポイントについて説明
②自転車安全利用促進のための取組について意見交換

【第2回】

- (1)日時 平成28年7月上旬
- (2)内容 ①施策展開の方向性について説明
②特に条例化が望ましいものを主に意見交換

3 結果の公表

会議でのご意見を踏まえ、都において、条例化が望ましい項目と施策実施に活かす項目等について整理して、報告書を作成・公表する。

<条例の目的>

自転車の利用に関し、都、自転車利用者等の責務を明らかにし、自転車の安全で適正な利用を促進する。

<基本理念>

自転車の安全で適正な利用は、都、自転車利用者等の相互の連携により、促進されなければならない。

条例に係る規定の概要

自転車の安全で適正な利用の促進のため、行政・自転車利用者・事業者等の各主体に以下の義務、努力義務等を規定。

都：自転車安全利用推進計画、自転車安全利用指針、自転車点検整備指針を作成。
自転車道、駐輪場等の整備が有効かつ適切に実施されるよう、区市町村等と連携して必要な措置。

【自転車利用者】

- ・安全で適正な利用に必要な知識・技能の習得
- ・安全基準を満たす自転車の利用
- ・指針に従った自転車の点検整備
- ・ヘルメット、反射材等の利用
- ・損害賠償責任保険等への加入

など

【一般事業者】

- ・自転車通勤をする従業者への研修等の実施
- ・自転車通勤をする従業者のための駐輪場所の確保又は駐輪場所を確保していることの確認【義務】
- ・駐輪場所確保又は駐輪場所の案内等（駐輪需要を生じさせる事業者）

など

【自転車使用事業者】

- ・従業者への研修等の実施
- ・安全基準を満たす自転車の利用
- ・指針に従った自転車の点検整備
- ・ヘルメット、反射材等の利用
- ・損害賠償責任保険等への加入

など

【自転車小売事業者等】

- ・道路交通法に違反する自転車の組立て・販売の禁止
【違反事業者の勧告・公表あり】
- ・指針を踏まえた点検整備の実施

など

【その他の者】

- ・児童に必要な技能・知識を習得させること（保護者）
- ・児童への指導・助言等（児童の教育又は育成に携わる者）

など

※ 併せて、自転車貨物運送事業者・自転車旅客運送事業者・自転車貸付事業者のうち、基準を満たすものについて、任意の登録制度を導入。

<計画の位置付け>

「東京都自転車の安全で適正な利用の促進に関する条例」に基づき、**自転車の安全利用**に関する**都の施策**や**自転車利用者、事業者等の関係者の取組**を総合的に推進するために策定する計画
(計画の策定に当たり、関係者から構成する自転車安全利用推進計画協議会を開催した上で、パブリックコメントも実施)

計画の概要

理 念 : **社会全体**で自転車の安全利用に取り組み、**自転車事故がなく、自転車の交通秩序が確立された社会の実現**

数値目標 : 自転車乗用中死者数 25人以下 自転車事故件数 13,000件以下 駅前放置自転車台数 30,000台以下
(H27年中)

行政、自転車利用者、事業者等の各主体が、自転車の利用に関する自らの社会的責任を自覚した上で、以下の取組を推進

【安全教育の推進】

- 行政、保護者、学校、事業者、自転車小売業者等による教育の推進
 - 行政による各種教材の提供
- など

【放置自転車の削減】

- 行政、小売業者、鉄道事業者等による駐輪場の整備、駐輪場利用の啓発
 - 区市町村による効果的な放置自転車の撤去
- など

【安全な利用環境の整備】

- 道路構造等を踏まえた安全な利用環境の整備
 - 利用環境のネットワーク化の推進
- など

【安全性の高い自転車の普及】

- 自転車利用者等による点検整備の推進
 - 自転車製造事業者等による安定性の高い自転車等の開発・普及
- など

【事故に備えた措置】

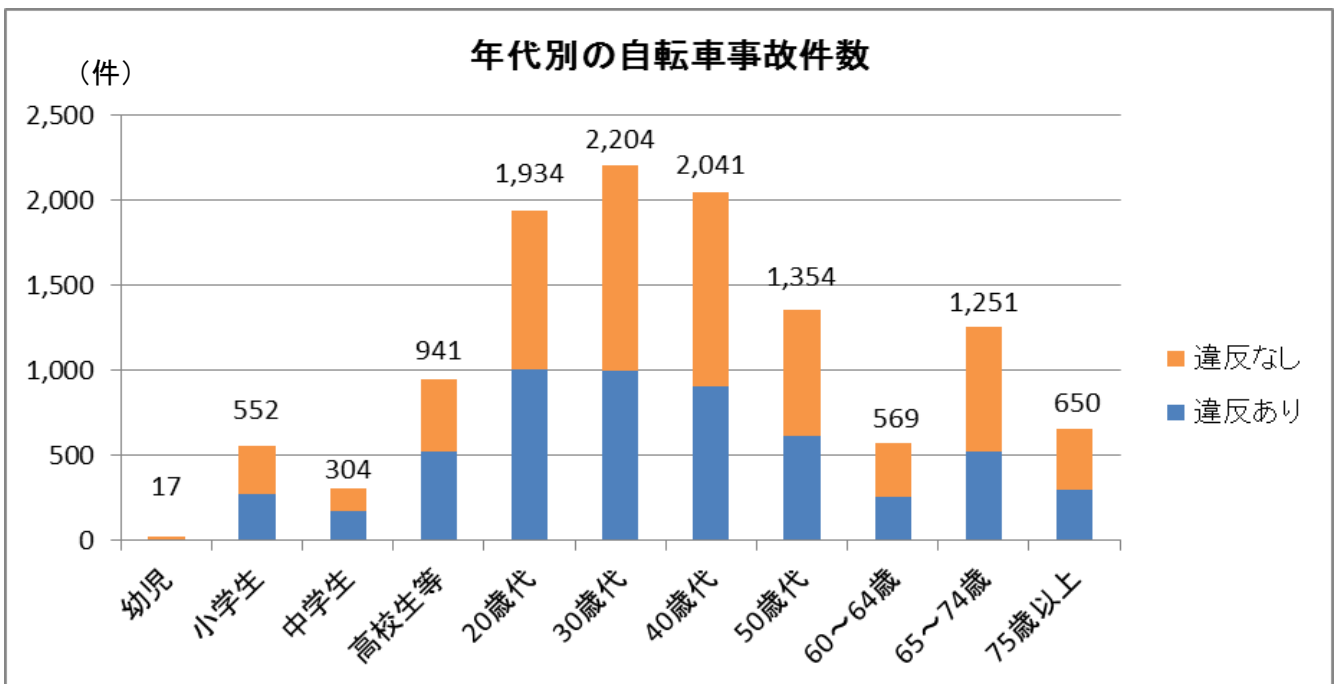
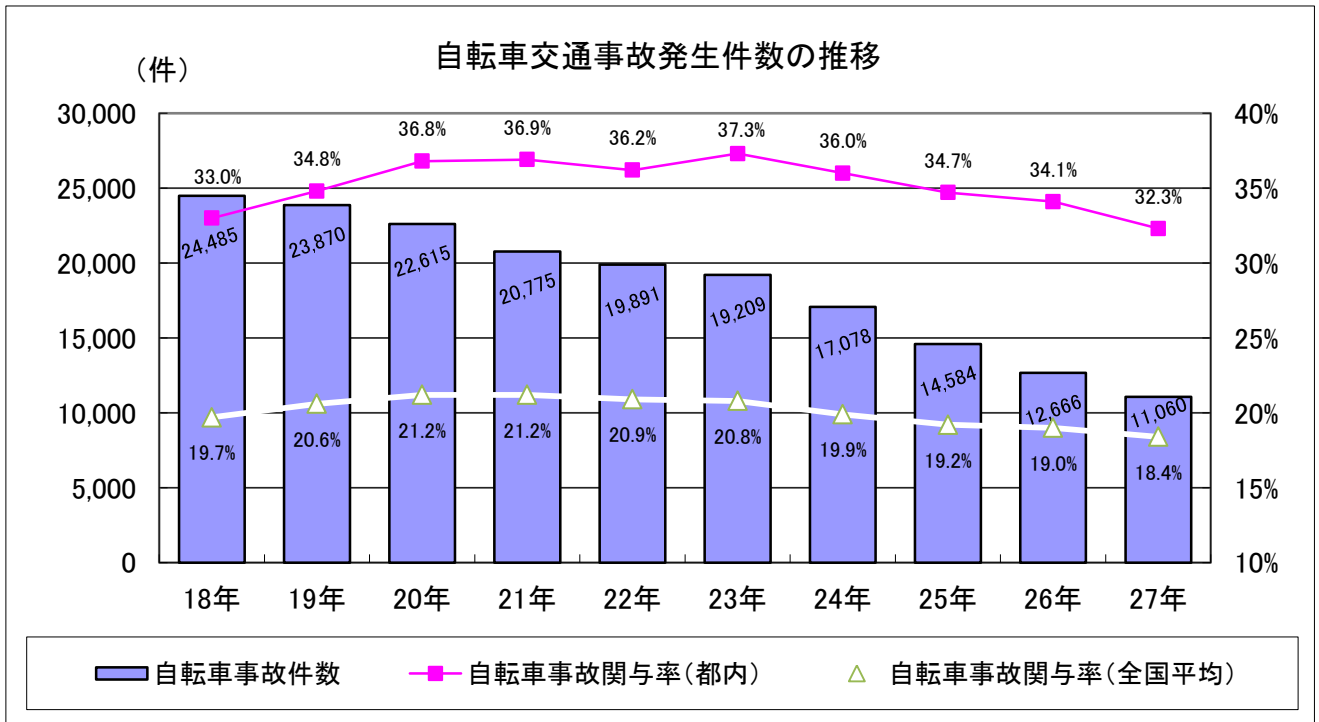
- 行政、自転車小売業者等によるヘルメット等の普及啓発
 - 自転車利用者等による保険加入の促進
- など

【悪質・危険な自転車利用者対策】

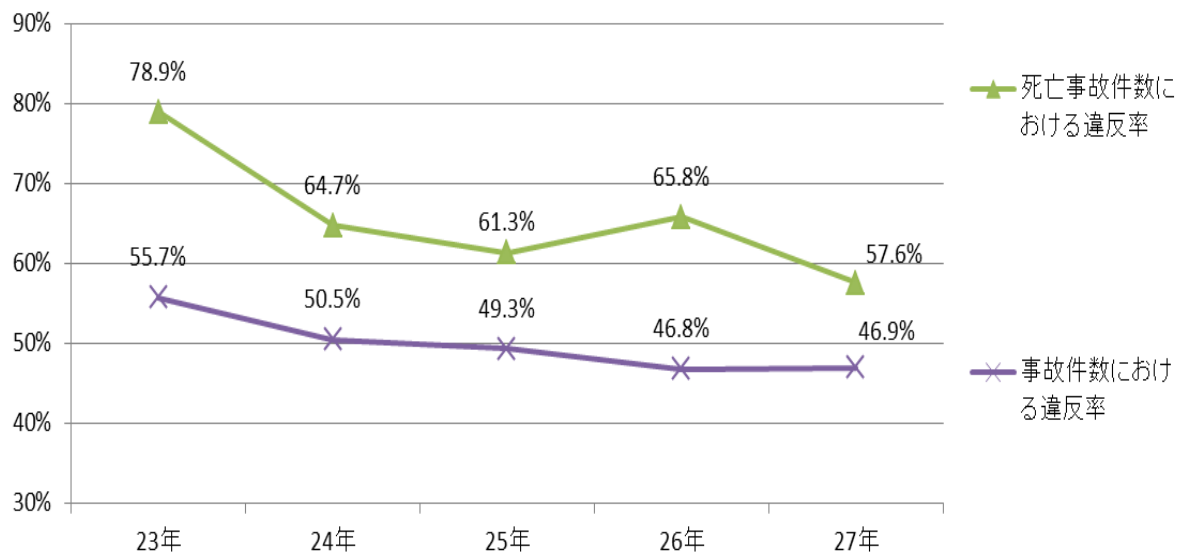
- 警視庁による効果的な街頭指導
 - 警視庁による悪質・危険な違反者に対する取締り
- など

※ 「関係者の連携」、「民間活力の有効利用」、「東京オリンピック・パラリンピックに向けた環境整備」など、取組を進める上での必要な視点についても記載

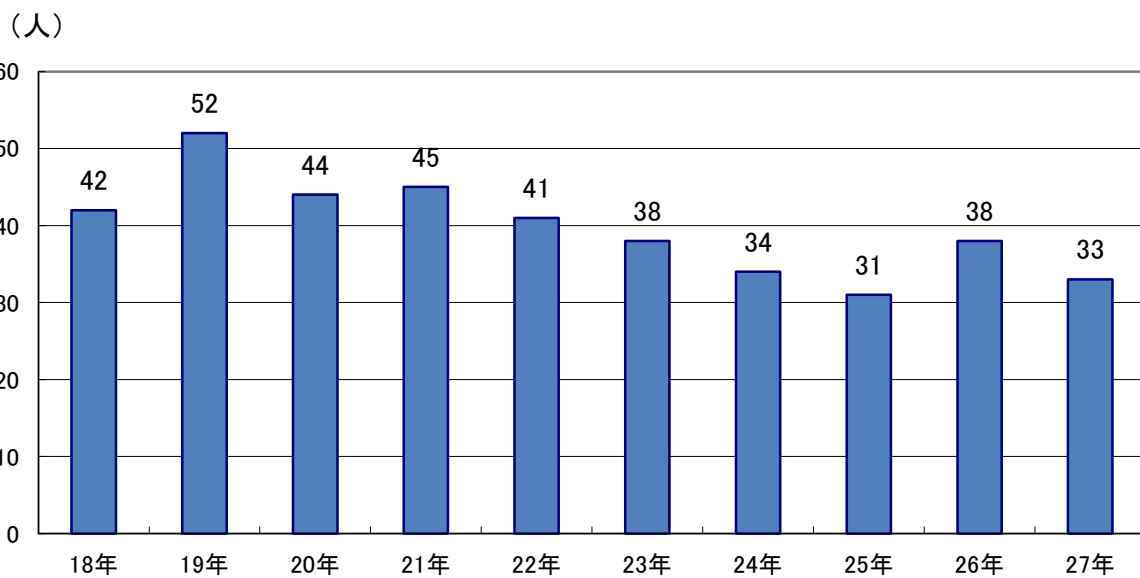
東京都における自転車関係事故統計



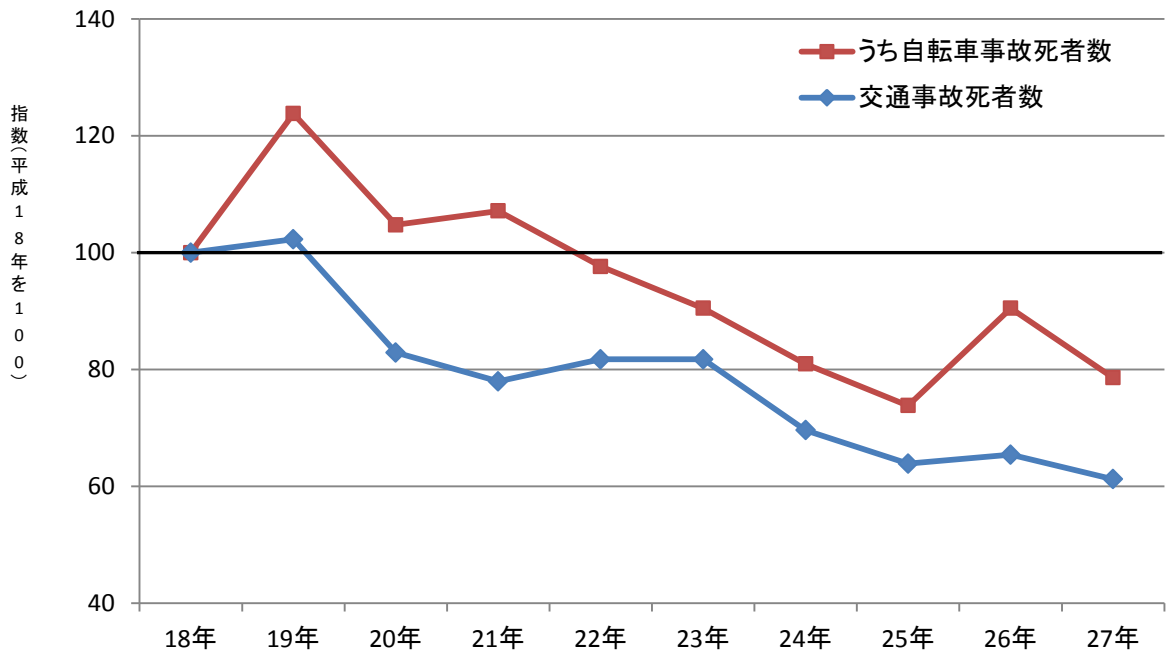
自転車事故における違反率の推移



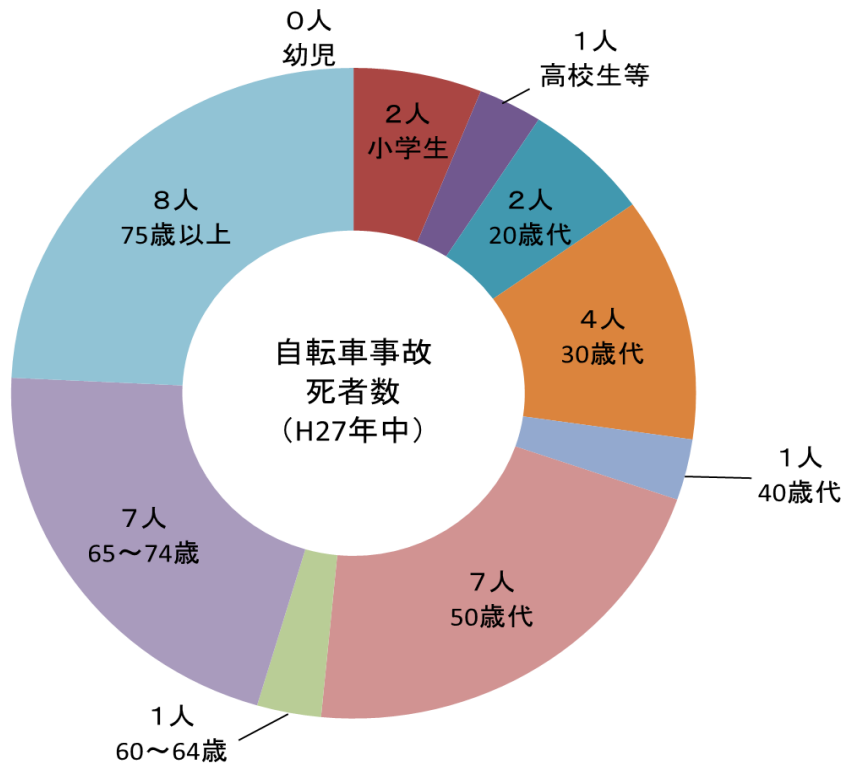
東京都における自転車乗用中死者数の推移



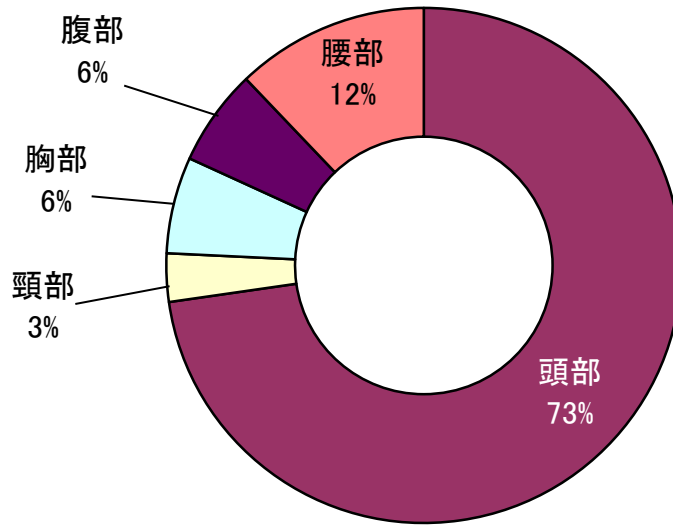
交通事故死者数と自転車事故死者数の推移 平成18年を100とした指数



自転車事故
死者数
(H27年中)



東京都における自転車乗用中死者の損傷主部位(平成27年中)



年代別自転車事故による致死率(H27中)

	死者数	重傷者数	軽傷者数	致死率
幼児	0	0	236	0%
小学生	2	2	564	0.35%
中学生	0	3	262	0.00%
高校生等	1	3	751	0.13%
20代	2	9	1,572	0.13%
30代	4	7	1,895	0.21%
40代	1	4	1,789	0.06%
50代	7	13	1,188	0.58%
60～64	1	5	494	0.20%
65～74	7	16	1,124	0.61%
75以上	8	11	587	1.32%
子供(再掲)	2	5	1,062	0.19%
高齢者(再掲)	15	27	1,711	0.86%
合計	33	73	10,462	0.31%

※ 子供は「幼児、小中学生」、高齢者は「65歳以上」である。

東京都自転車安全利用推進計画の改定について

目的

- 自転車の利活用を一層進めていくにあたり、その前提となる「自転車利用者等の安全の確保」に向けた取組を強化していく

計画の位置付け

- 「東京都自転車の安全で適正な利用の促進に関する条例」に基づき、自転車の安全利用に関する都の施策や自転車利用者、事業者等の取組を総合的に推進するための計画（計画期間は、第10次東京都交通安全計画に合わせ、平成28年度から平成32年度までの5か年）

現況と平成32年中の数値目標

- | | | |
|--|---|--|
| ○ 自転車乗用中死者数
33人(H27) ⇒ <u>20人以下</u> | ○ 自転車事故発生件数
11,060件(H27) ⇒ <u>8,000件以下</u> | ○ 駅前放置自転車台数
33,830台(H27) ⇒ <u>20,000台以下</u> |
|--|---|--|

主な課題と対策

課題

- 死亡事故時に自転車利用者側にも何らかの違反があった割合 ⇒ 約6割

- 頭部損傷が主因の死者数 ⇒ 全死者の約7割
- 事故時の高齢者の致死率 ⇒ 全世代の約3倍

課題解決への視点

- ルール・マナーの遵守が事故減少につながる
⇒ 普及啓発と指導・取締りの両面からの取組が重要

- 頭部の保護が被害軽減につながる
⇒ 特に、高齢者の対策が重要

新たに打ち出した主な具体的な対策

- 成人層への広報・啓発の強化
 - ・チェック様式導入による販売時等の啓発
 - ・レンタサイクル・シェアサイクル等の登録・貸出時の啓発
 - ・一般事業者による従業員への啓発（安全利用の責任者選任等）
- 特に危険な違反行為等に対する取締り、指導等の強化
 - ・「自転車安全利用指導員」による街頭での啓発・指導

- ヘルメットの普及啓発の強化
 - ・致死率の高い高齢者を重点的に啓発（シルバー人材センターとの連携、同居家族による働きかけ等）

東京都自転車安全利用推進計画の改定内容について（①新たな取組、②当初計画以降の取組など）

①新たな取組

○成人層への広報・啓発の強化

区分	改定計画の取組内容「第6 実施事項」	課題	関連条項
自転車関連事業者による教育	<p>(P9) 自転車の安全利用に関する教育の推進>様々な主体による教育の推進>自転車関連事業者による教育</p> <p>(ア) 自転車関連事業者による教育 自転車小売業者、自転車貸付事業者、駐輪場の運営等を行う事業者を始めとした自転車関連事業者による顧客に対する自転車の販売・貸出等の機会を捉えた教育は、正に自転車を利用しようとしている者に働き掛けるものであり、教育の効果を大きくすることが期待できます。 このため、自転車関連事業者は、自転車の安全利用に関するリーフレットの配布やポスターの掲示、顧客への説明等により、交通ルール・マナーやヘルメット着用の必要性の周知等を実施するとともに、従業員が顧客に対して正確な情報を説明できるように、従業員に対して自転車の交通ルール・マナー等について教育します。</p> <p>(イ) 自転車関連事業者への支援 行政は、自転車関連事業者による顧客等に対する教育が適切に実施されるよう、自転車の安全利用に関するリーフレットや顧客向けの交通ルール・マナーのチェック様式の提供、自転車関連事業者と連携した安全教室の開催等を行います。</p> <hr/> <p>(P12) 自転車の安全利用に関する教育の推進>対象に応じた適切な教育の推進>レンタサイクル、シェアサイクル等の利用者に対する教育</p> <p>(ア) 教育の機会の確保と実施上の留意事項 レンタサイクル、シェアサイクル等の利用者に対しては、自転車貸付事業者や行政等が、安全教室の開催や、会員登録時や貸出時に、自転車に関する交通ルール・マナーやヘルメット着用の必要性等について周知し、利用者が自転車を安全に利用するよう啓発します。</p>	<p>交通ルール・マナーに関するチェック様式を用いた、顧客への教育を徹底したい。</p> <hr/> <p>自転車貸付事業者による、積極的な安全利用啓発も促進したい。</p>	<p>(4条) 都の責務 (13条) 自転車小売業者等による啓発</p> <p>※現行条例 ・自転車関連事業者による啓発が努力義務</p> <p>・自転車貸付事業者による啓発の定めは無い。</p>
事業者による教育	<p>(P8) 自転車の安全利用に関する教育の推進>様々な主体による教育の推進>事業者による教育</p> <p>(ア) 事業者による教育 事業者は、従業員が自転車を安全で適正に利用できるよう、自転車安全利用に係る責任者や教育担当者の選任、人事異動期等に合わせた定期的な教育機会の確保、安全利用指針を踏まえた教育マニュアルの作成等を行い、従業員の自転車の利用形態に応じた適切な教育を行います。</p> <p>(イ) 事業者への支援 (東京都は) また、警視庁と連携し、自転車の安全利用に取り組む事業者の拡大を図ります。 警視庁は、自転車の安全利用に積極的に取り組む企業を、「自転車安全利用モデル企業」に指定し、安全利用管理者に対して講習を実施するとともに、ホームページで公表することにより、従業員の交通安全意識の高揚と自転車の安全管理に努める事業者の拡大を図ります。</p>	<p>事業者による、安全利用に係る責任者の選任を促進したい。</p>	<p>(9条) 都による自転車の安全で適正な利用のための技能及び知識の普及 (12条) 従業員の技能及び知識の習得 (14条) 事業者による自転車の安全で適正な利用に係る研修の実施等</p> <p>※現行条例 ・責任者に関する定めは無い。</p>

東京都自転車安全利用推進計画の改定内容について（①新たな取組、②当初計画以降の取組など）

資料6

区分	改定計画の取組内容「第6 実施事項」	課題	関連条項
対象者に応じた適切な教育	<p>（P11）自転車の安全利用に関する教育の推進＞対象に応じた適切な教育の推進＞スポーツタイプの自転車の利用者に対する教育 (ア) 教育の機会の確保と実施上の留意事項 スポーツタイプの自転車（ロードバイク、クロスバイク等）の利用者に対しては、自転車小売店等が、その特性、自転車を利用する地域の状況等を踏まえ、自転車利用に伴う危険とその回避方法、ヘルメット着用の必要性等を具体的に教育します。 また、行政は、自転車イベントや自転車専門誌等を通じ、自転車に関する交通ルール・マナーやヘルメット着用の必要性等について周知し、スポーツタイプの自転車利用者が自転車を安全に利用するよう啓発します。</p> <p>(イ) スポーツタイプの自転車利用者に対する教育の実施への支援 行政は、自転車の安全利用に関するリーフレットやDVD等の視聴覚教材の提供、自転車小売店等と連携した安全教室の開催等により、スポーツタイプの自転車の利用者に対する教育を支援します。</p> <p>（P12）自転車の安全利用に関する教育の推進＞対象に応じた適切な教育の推進＞外国人の自転車利用者に対する教育 (ア) 教育の機会の確保と実施上の留意事項 業務で自転車を利用する外国人従業者や自転車通勤をする外国人従業者に対しては、事業者が、英語等で、その業務の特性、自転車を利用する地域の状況等を踏まえ、自転車利用に伴う危険とその回避方法等を具体的に教育します。 観光等でレンタサイクル、シェアサイクル等を利用する外国人に対しては、自転車貸付事業者や行政等が、会員申込時や貸出時に、英語等で、自転車に関する交通ルール・マナー等について周知し、利用者が自転車を安全に利用するよう啓発します。</p> <p>(イ) 外国人の自転車利用者に対する教育の実施への支援 行政は、英語その他の外国語を活用した交通安全に関するリーフレットやDVD等の視聴覚教材の提供、事業者と連携した安全教室の開催等により、外国人の自転車利用者に対する教育を支援します。</p>	<p>対象者（利用形態）に応じた適切な安全利用教育を進めたい。</p>	<p>（4条）都の責務 （9条）都による自転車の安全で適正な利用のための技能及び知識の普及 （12条）従業者の技能及び知識の習得 （13条）自転車小売業者等による啓発 （14条）事業者による自転車の安全で適正な利用に係る研修の実施等</p>

○特に危険な違反行為等に対する取締り、指導等の強化

区分	改定計画の取組内容「第6 実施事項」	課題	関連条項
行政等による取締り、指導	<p>（P20）悪質・危険な自転車利用者に対する対処＞自転車利用者による悪質・危険な行為の指導・取締り ア 効果的な街頭指導の実施 なお、同地区・路線において、自転車の通行台数及び自転車利用者の交通ルール遵守状況を調査し、その結果を安全対策に活用するとともに、ホームページで公開します。また、毎月の交通安全日に、同地区・路線において、「管下一斉自転車指導警告・取締り活動」による集中的かつ重点的な指導警告・取締り活動を行います。 東京都は、警視庁等と連携し、「自転車安全利用指導員」による街頭における効果的な啓発・指導を行います。</p>	<p>指導員による、啓発・指導の実効性を高めたい。</p>	<p>（4条）都の責務 ※現行条例 ・指導員に関する定めは無い。</p>

東京都自転車安全利用推進計画の改定内容について（①新たな取組、②当初計画以降の取組など）

○ヘルメットの普及啓発の強化

区分	改定計画の取組内容「第6 実施事項」	課題	関連条項
ヘルメットの普及啓発	<p>(P11) 自転車の安全利用に関する教育の推進>対象に応じた適切な教育の推進>高齢者に対する教育 (7) 教育の機会の確保と実施上の留意事項 高齢者に対しては、身近にいる家族等が、日常生活の中で視聴覚、認知機能、バランス感覚等の身体機能の変化を察知し、高齢者自身にその変化を自覚させることにより、より安全な自転車利用を促します。また、自転車事故による死者のうち高齢者の占める割合が高いことを踏まえ、自転車利用時のヘルメットや反射材の着用を促します。</p>	<p>高齢者の同居家族等による高齢者本人へのヘルメット着用の働きかけ等を促進したい。</p>	<p>(9条) 都による自転車の安全で適正な利用のための技能及び知識の普及 (19条) 安全に資する器具の利用 ※現行条例 ・「家族からの働きかけ」の定めは無い。</p>
	<p>(P11) 自転車の安全利用に関する教育の推進>対象に応じた適切な教育の推進>高齢者に対する教育 (7) 教育の機会の確保と実施上の留意事項 (略) 行政は、老人クラブ、シルバー人材センター等と連携するなどし、高齢者向けの安全教室を開催して高齢者の積極的な参加を求め、加齢による身体機能の変化を自覚させるとともに、自転車の安全利用に関する知識・技能を身に付けさせます。</p> <p>(P19) 自転車事故に備えた措置 (1) ヘルメットの着用 行政、自転車小売業者等は、自転車利用者に対して、ヘルメット等の着用効果を分かりやすく説明するほか、安全教室等におけるヘルメットの展示、割引販売の実施、自ら率先した利用等により、ヘルメット等の着用を促進します。 行政は、ヘルメット着用による頭部保護の必要性について、人口当たりの事故発生件数の多い高校生や事故による死者数の多い高齢者をはじめとした自転車利用者、広報啓発等を行い、社会全体でのヘルメット着用の気運醸成を図ります。 警視庁は、安全教育、各種指導・取締り、自転車安全利用指導啓発隊（BEEMS）の活動を通じ、ヘルメット着用の重要性を啓発します。</p>	<p>対象を絞った啓発などにより、ヘルメット着用を促進したい。</p>	<p>(4条) 都の責務 (9条) 都による自転車の安全で適正な利用のための技能及び知識の普及 (13条) 自転車小売業者等による啓発 (19条) 安全に資する器具の利用</p>

○その他

区分	改定計画の取組内容「第6 実施事項」	課題	関連条項
その他	<p>(P7) 自転車の安全利用に関する教育の推進>様々な主体による教育の推進>学校における教育 (4) 学校への支援 行政は、学校における教育が推進されるよう、自転車の安全利用に関するリーフレットやDVD等の視聴覚教材の提供、交通事故の発生状況等の情報提供、学校と連携した安全教室の開催等を行います。 警視庁は、学校における教育が推進されるよう、各警察署において、警視庁スクールサポーター等を通じ、交通事故の発生状況や自転車指導警告カード・自転車安全マナーカードの交付状況等を踏まえた助言等を行います。</p>	<p>学校における自転車の安全利用に関する教育を推進したい。</p>	<p>(4条) 都の責務</p>

東京都自転車安全利用推進計画の改定内容について（①新たな取組、②当初計画以降の取組など）

②当初計画以降の取組など

区分	改定計画の取組内容「第6 実施事項」	関連条項
都	（P9）自転車の安全利用に関する教育の推進＞様々な主体による教育の推進＞行政による取組 ⑦ 自らが自転車を利用する主体としての取組 業務で自転車を利用する行政職員は、他の自転車利用者の模範となるように自転車を安全で適正に利用します。	（12条）従業者の技能及び知識の習得
都	（P9）自転車の安全利用に関する教育の推進＞様々な主体による教育の推進＞行政による取組 ④ 様々な主体と連携した取組 東京都は、自転車安全利用PRサポーターである「東京交通少年団」と連携し、子供の視点から自転車の安全利用を訴えかけるなど、効果的な啓発活動を行います。	（4条）都の責務
都	（P9）自転車の安全利用に関する教育の推進＞様々な主体による教育の推進＞行政による取組 ④ 様々な主体と連携した取組 警視庁は、自転車運転免許の更新時講習や処分者講習、安全運転管理者講習等の機会を捉え、自転車に関する交通ルール・マナーを併せて教えるとともに、自転車シミュレータ、自転車交通安全教育資器材（「チャリー巡査の自転車安全教育」）等の各種教育資器材を活用した出前型の交通安全教育の実施、交通安全教育センター等における自転車交通安全教室及びファミリー自転車教室の開催等により、自転車安全利用意識の向上を図ります。また、自転車安全利用指導啓発隊（BEEEMS）やモデルサイクリスト等の活動を通じ、効果的な啓発活動を行います。	（4条）都の責務 （9条）都による自転車の安全で適正な利用のための技能及び知識の普及
都	（P10）自転車の安全利用に関する教育の推進＞様々な主体による教育の推進＞行政による取組 ⑦ 都内一斉での啓発の実施 行政は、全国交通安全運動、自転車安全利用TOKYOキャンペーン、駅前放置自転車クリーンキャンペーン、TOKYO交通安全キャンペーン等の中で、交通ルール・マナーの周知を都内一斉に行うことにより、効果的な啓発活動を行います。	（4条）都の責務
都	（P13）自転車の安全利用に関する教育の推進＞安全教室等の受講を促進するための創意工夫 東京都は、自転車シミュレータを活用した交通安全教室の受講者等に、「自転車安全利用宣言証」を交付し、自転車利用者が自覚して行動する気運を醸成するとともに、交付を受けた者に対して、協賛企業の特典を付与し、安全教室等の受講を促進します。	（4条）都の責務
都	（P14）放置自転車の削減＞適正な駐輪の啓発＞行政による啓発 ④ キャンペーン等の実施 東京都は、放置自転車削減を一層効果的に推進するため、インターネット、デジタルサイネージ等の広報手法も活用し、キャンペーンの周知を行います。	（4条）都の責務
都	（P20）悪質・危険な自転車利用者に対する対処＞自転車利用者による悪質・危険な行為の指導・取締り イ 指導警告カードの活用 警視庁は、交通ルール・マナーを守らない自転車走行に対しては自転車指導警告カード及び自転車安全マナーカードを活用した街頭指導を強化します。	（4条）都の責務
都	（P20）悪質・危険な自転車利用者に対する対処 ② 悪質・危険な行為を繰り返す自転車利用者に対する講習の実施 警視庁は、道路交通法の改正により、平成27年6月から施行された、自転車の運転により交通の危険を生じさせるおそれのある一定の行為を3年以内に反復して行った者に対して公安委員会が3か月を超えない範囲で期間を定めて自転車運転者講習の受講を命令する制度（自転車運転者講習制度）の周知及び適切な運用により、悪質・危険な自転車利用者を減らし、自転車の安全利用推進を図ります。	（4条）都の責務 （9条）都による自転車の安全で適正な利用のための技能及び知識の普及

東京都自転車安全利用推進計画の改定内容について（①新たな取組、②当初計画以降の取組など）

区分	改定計画の取組内容「第6 実施事項」	関連条項
主体 (学校)	<p>(P7) 自転車の安全利用に関する教育の推進>様々な主体による教育の推進>学校における教育 (ア) 学校における教育 学校においては、<u>幼児・児童・生徒・学生が交通ルール・マナーを正しく習得し、実践できるよう、それぞれの発達の段階に配慮しつつ、交通安全を含む安全教育を総合的・体系的に推進することを目的とした「安全教育プログラム」(東京都教育委員会作成)等を参考として、次のような参加・体験・実践型の安全教室を行政と連携して開催するなど、効果的な教育を推進します。</u> (略) 特に、<u>自転車通学者に対しては、並走・二人乗りや傘差し運転といった違反行為を行わないよう指導するほか、ヘルメットの着用について指導等に努めます。</u></p>	<p>(16条) 児童の教育又は育成に携わる者による指導等</p>
対象 (一般)	<p>(P10) 自転車の安全利用に関する教育の推進>対象に応じた適切な教育の推進>一般利用者に対する教育 (ア) 教育機会の確保と実施上の留意点 成人を含め、保護者の監督下を離れて自転車を一人で利用する者(以下「一般利用者」といいます。)に対しては、行政、家庭、学校、事業者、地域の団体等が、様々な機会に、自身の身を守る方法だけでなく、他者に配慮した自転車の利用方法も含めた教育を行います。 行政は、<u>自転車関連のイベントや地域の行事等に合わせて、自転車の安全利用に関するリーフレットの配布、自転車シミュレータ教室の開催等を行うとともに、新たな広報媒体やテレビ等のマスメディアも活用し、幅広い年齢層が教育を受けられるようにします。</u> 警視庁は、<u>ホームページを通じて自転車交通ルール、自転車交通事故発生状況、自転車交通事故再現映像、「PC・スマホ版けいしちよう自転車安全教室」等の自転車の交通事故防止に関する情報を広く周知し、自転車安全利用意識の向上を図ります。</u></p>	<p>(4条) 都の責務 (9条) 都による自転車の安全で適正な利用のための技能及び知識の普及</p>
支援 (事業者)	<p>(P8) 自転車の安全利用に関する教育の推進>様々な主体による教育の推進>事業者による教育 (イ) 事業者への支援 東京都は、<u>事業者による従業員への教育が適切に実施されるよう、自転車安全利用TOKYOセミナーなどの安全教室を開催するなど、事業所内における自転車安全利用に係る責任者等の人材育成を行います。</u></p>	<p>(9条) 都による自転車の安全で適正な利用のための技能及び知識の普及</p>
支援 (事業者)	<p>(P12) 自転車の安全利用に関する教育の推進>対象に応じた適切な教育の推進>レンタサイクル、シェアサイクル等の利用者に対する教育 (イ) <u>レンタサイクル、シェアサイクル等の利用者に対する教育の実施への支援</u> 行政は、<u>自転車の安全利用に関するリーフレットやDVD等の視聴覚教材の提供、自転車貸付事業者と連携した安全教室の開催等により、レンタサイクル、シェアサイクル等の利用者に対する教育を支援します。</u></p>	<p>(4条) 都の責務 (13条) 自転車小売業者等による啓発</p>
支援 (一般)	<p>(P10) 自転車の安全利用に関する教育の推進>対象に応じた適切な教育の推進>一般利用者に対する教育 (イ) <u>一般利用者に対する教育の実施への支援</u> 行政は、<u>自転車の安全利用に関するリーフレットやDVD等の視聴覚教材の提供、商業施設や自転車販売店等における安全教室の開催等により、一般利用者に対する教育を支援します。</u></p>	<p>(4条) 都の責務 (9条) 都による自転車の安全で適正な利用のための技能及び知識の普及</p>
支援 (高齢者)	<p>(P11) 自転車の安全利用に関する教育の推進>対象に応じた適切な教育の推進>高齢者に対する教育 (イ) <u>高齢者に対する教育の実施への支援</u> 行政は、<u>自転車の安全利用に関するリーフレットやDVD等の視聴覚教材の提供、老人クラブ、シルバー人材センター等と連携した安全教室の開催等により、高齢者に対する教育を支援します。</u></p>	<p>(4条) 都の責務 (9条) 都による自転車の安全で適正な利用のための技能及び知識の普及</p>

東京都自転車安全利用推進計画の改定内容について（①新たな取組、②当初計画以降の取組など）

区分	改定計画の取組内容「第6 実施事項」	関連条項
支援 (区市町村)	(P9) 自転車の安全利用に関する教育の推進>様々な主体による教育の推進>行政による取組 (イ) 様々な主体と連携した取組 また、区市町村の取組を促進するため、安全利用に関する先進的な事例の紹介や情報提供、区市町村による安全利用計画の策定を促進していきます。	(4条) 都の責務
支援 (区市町村)	(P15) 放置自転車の削減>適正な駐輪の啓発>行政による啓発 (ウ) 関係者による連携の促進 東京都は、効果的な放置自転車対策を推進するため、都心の放置自転車が集中する区等の関係者による会議を開催する等して、情報交換、先進的な取組の紹介等を行います。	(4条) 都の責務
ヘルメット等	(P19) 自転車事故に備えた措置 (2) 反射材等の利用 行政、自転車小売業者等は、自転車利用者に対して反射材の利用効果をわかりやすく説明するほか、地域のイベントや交通安全教室等で反射材の効果を実験できるツール等を用いた啓発や反射材の配布等を行い、普及を図ります。	(4条) 都の責務 (9条) 都による自転車の安全で適正な利用のための技能及び知識の普及 (13条) 自転車小売業者等による啓発 (19条) 安全に資する器具の利用
環境整備	(P16) 安全な自転車利用環境の整備等>自転車利用環境の整備 ア 適切な整備手法の選定による自転車利用環境の整備 道路管理者及び警視庁は、「安全で快適な自転車利用環境創出ガイドライン」（平成24年11月国土交通省道路局・警察庁交通局。以下「ガイドライン」といいます。）も参考にして、道路の構造や利用状況等を踏まえ、自転車道、自転車レーン（普通自転車専用通行帯）、車道混在（自転車ナビマーク・自転車ナビライン等）、自転車歩行者道における自転車の通行部分の指定等の適切な手法を選定した上で、歩行者、自転車、自動車それぞれが安全に通行できる環境を整備します。	(24条) 自転車道の整備等
環境整備	(P16) 安全な自転車利用環境の整備等>自転車利用環境の整備 イ 自転車通行の整序化 警視庁は、自転車通行の整序化を図り交通事故の削減を進めるため、自転車の通行位置や進行方向を示す自転車ナビマーク、自転車ナビラインを幹線道路に設置する「自転車ナビルート設置計画」及び駅周辺の自転車利用の多い道路に設置する「駅周辺における自転車ネットワーク計画」を推進します。	(24条) 自転車道の整備等
環境整備	(P17) 安全な自転車利用環境の整備等>自転車利用環境の整備 工 効果的な交通規制の実施 警視庁及び道路管理者は、道路の構造や利用状況等を踏まえ、生活道路における通行区分を明確にするための路側帯のカラー舗装化、区域を決めて自動車の走行速度を30km/h以下に抑制する“ゾーン30”の整備、交差点における自動車による自転車の巻き込みを防止するための信号制御や自転車の停止位置の前出し等の適切な手法を選定した上で、歩行者、自転車、自動車それぞれが安全に通行できる環境を整備します。	(24条) 自転車道の整備等
環境整備	(P17) 安全な自転車利用環境の整備等>自転車利用環境のネットワーク化の推進 ア 自転車利用環境の連続性・統一性の確保 道路管理者及び警視庁は、ガイドラインも参考にして、自転車ネットワーク計画の策定・実施に向け、互いに連携・協力するとともに、自転車利用環境を整備する際に関係する道路管理者と路面表示の色や形状等について協議することなどにより、都内における自転車利用環境が、歩行者、自転車、自動車それぞれにとって安全で分かりやすく、連続性・統一性のあるものとなるように検討します。 東京都は、東京2020オリンピック・パラリンピック競技大会の会場や主要な観光地の周辺7地区において、自転車がより安全に回遊できるよう、国道、都道、区市道等の自転車が走行しやすい空間を連続させ、ネットワーク化を図る自転車推奨ルートを東京2020大会開催までに国や区市等と整備します。	(24条) 自転車道の整備等

東京都自転車の安全で適正な利用の促進に関する条例

目次

- 第一章 総則（第一条—第七条）
 - 第二章 自転車安全利用推進計画（第八条）
 - 第三章 自転車の安全で適正な利用のための技能及び知識の普及（第九条—第十六条）
 - 第四章 安全な自転車の普及（第十七条—第二十三条）
 - 第五章 自転車利用環境の整備等（第二十四条—第二十六条）
 - 第六章 自転車利用者等による保険等への加入等（第二十七条・第二十八条）
 - 第七章 自転車駐車場の利用の推進（第二十九条・第三十条）
 - 第八章 自転車貨物運送事業者等の自転車の安全で適正な利用に関する登録等（第三十一条—第三十六条）
 - 第九章 雑則（第三十七条—第四十条）
- 附則
- 第一章 総則

（目的）

第一条 この条例は、自転車の利用に関し、基本理念を定め、及び東京都（以下「都」という。）、自転車を利用する者（以下「自転車利用者」という。）、事業者、都民その他の関係者の責務を明らかにするとともに、都の基本的な施策、関係者が講じるべき措置等を定めることにより、自転車の安全で適正な利用を促進することを目的とする。

（定義）

第二条 この条例において、次の各号に掲げる用語の意義は、それぞれ当該各号に定めるところによる。

- 一 自転車 道路交通法（昭和三十五年法律第百五号）第二条第一項第十一号の二に規定する自転車をいう。
- 二 自転車道 自転車道の整備等に関する法律（昭和四十五年法律第十六号）第二条第三項に規定する自転車道をいう。
- 三 事業者 事業を行う法人その他の団体又は事業を行う場合における個人をいう。
- 四 自転車使用事業者 事業者のうち、人の移動、貨物の運送等の手段として自転車を事業の用に供する者をいう。
- 五 都民等 都民、自転車利用者及び事業者をいう。
- 六 自転車貨物運送事業 他人の需要に応じ、有償で、自転車を使用して貨物を運送する事業（請負その他の方法により当該貨物の運送を他の者に行わせる事業を含む。）をいう。
- 七 自転車旅客運送事業 他人の需要に応じ、有償で、自転車を使用して旅客を運送する事業（請負その他の方法により当該旅客の運送を他の者に行わせる事業を含む。）をいう。
- 八 自転車貸付事業 自転車を有償で貸し付ける事業をいう。

（基本理念）

第三条 自転車は、都民及び事業者にとって高い利便性を有し、都民生活及び事業活動に極めて重要な役割を果たす一方で、自転車に係る交通事故の多発、道路への放置等の不

適正な利用により、都民の安全な生活の妨げとなっていることに鑑み、都、特別区及び市町村（以下「区市町村」という。）並びに都民等の相互の連携により、その安全で適正な利用が促進されなければならない。

（都の責務）

第四条 都は、区市町村及び都民等と連携し、自転車の安全で適正な利用を促進するための施策（以下「自転車安全利用促進施策」という。）を総合的に実施するものとする。

2 都は、自転車の安全で適正な利用を促進するため、都民等に対し必要な広報活動及び啓発活動を行うものとする。

3 都は、区市町村が実施する自転車安全利用促進施策に対し、情報の提供、技術的支援その他の必要な協力を行うものとする。

（自転車利用者の責務）

第五条 自転車利用者は、自転車が車両（道路交通法第二条第一項第八号に規定する車両をいう。）であることを認識して同法その他の関係法令を遵守し、これを安全で適正に利用するものとする。

2 自転車利用者は、都が実施する自転車安全利用促進施策に協力するよう努めなければならない。

（自転車使用事業者等の責務）

第六条 自転車使用事業者は、従業者が自転車を安全で適正に利用することができるよう、必要な措置を講じるとともに、都が実施する自転車安全利用促進施策に協力するよう努めなければならない。

2 自転車の小売を業とする者（以下「自転車小売業者」という。）、自転車の製造若しくは組立て又は整備を業とする者、自転車駐車場を利用させることを業とする者（第十三条において「自転車駐車場業者」という。）その他の自転車に関する事業を行う者は、自転車が安全で適正に利用されるよう、事業の実施に関し必要な措置を講じるとともに、都が実施する自転車安全利用促進施策に協力するよう努めなければならない。

（都民及び事業者の責務）

第七条 都民及び事業者（前条に規定する事業者を除く。）は、都が実施する自転車安全利用促進施策に協力するよう努めなければならない。

第二章 自転車安全利用推進計画

（自転車安全利用推進計画）

第八条 知事は、都が実施する自転車安全利用促進施策及び都民等の取組を総合的に推進するための計画（以下この条において「自転車安全利用推進計画」という。）を策定するものとする。

2 知事は、自転車安全利用推進計画の策定に当たっては、都民等の意見を反映することができるよう、適切な措置を講じるものとする。

3 知事は、自転車安全利用推進計画を策定したときは、これを公表するものとする。

4 前二項の規定は、自転車安全利用推進計画の変更について準用する。

第三章 自転車の安全で適正な利用のための技能及び知識の普及

（都による自転車の安全で適正な利用のための技能及び知識の普及）

第九条 都は、自転車利用者が自転車の安全で適正な利用に必要な技能及び知識を習得す

るための機会の提供その他の必要な措置を講じるものとする。

(自転車安全利用指針)

第十条 知事は、自転車の安全で適正な利用に必要な技能及び知識が適切に習得され、並びにそれらの普及が効果的に行われるよう、次に掲げる事項を内容とする自転車の安全で適正な利用に関する指針を作成し、これを公表するものとする。これを変更したときも、同様とする。

一 自転車の安全で適正な利用に必要な技能に関する事項

二 自転車の安全で適正な利用に必要な知識に関する事項

三 前二号に掲げるもののほか、自転車の安全で適正な利用に必要な技能及び知識の効果的な普及のために必要な事項（自転車利用者の技能及び知識の習得）

第十一条 自転車利用者は、自転車の安全で適正な利用に必要な技能及び知識の習得に努めなければならない。

(従業者の技能及び知識の習得)

第十二条 自転車使用事業者は、従業者に対し、研修の実施、情報の提供その他の必要な措置を講じることにより、自転車の安全で適正な利用に必要な技能及び知識を習得させるよう努めなければならない。

(自転車小売業者等による啓発)

第十三条 自転車小売業者、自転車の組立てを業とする者（第二十三条第二項及び第三十七条において「自転車組立業者」という。）、自転車の整備を業とする者（第二十二條、第二十三条第二項及び第三十七条において「自転車整備業者」という。）及び自転車駐車場業者は、自転車利用者又は自転車使用事業者に対して、自転車の販売等の機会を通じ、自転車を安全で適正に利用するための啓発を行うよう努めなければならない。

(事業者による自転車の安全で適正な利用に係る研修の実施等)

第十四条 事業者（就業規則その他これに準じるものにより従業者の自転車を利用した通勤を禁じている事業者を除く。第三十条において「特定事業者」という。）は、自転車を利用して通勤する従業者が自転車を安全で適正に利用することができるよう、研修の実施、情報の提供その他の必要な措置を講じるよう努めなければならない。

(児童の技能及び知識の習得)

第十五条 父母その他の保護者は、その保護する児童（十八歳未満の者をいう。次条において同じ。）に対し、指導、助言その他の必要な措置を講じることにより、自転車の安全で適正な利用に必要な技能及び知識を習得させるよう努めなければならない。

(児童の教育又は育成に携わる者による指導等)

第十六条 児童の教育又は育成に携わる者は、当該児童が自転車を安全で適正に利用することができるよう、指導、助言その他の必要な措置を講じるよう努めなければならない。

第四章 安全な自転車の普及

(安全な自転車の利用)

第十七条 自転車利用者は、東京都規則（以下「規則」という。）で定める自転車の安全性に関する基準に適合する自転車（次条において「基準適合自転車」という。）を利用するよう努めなければならない。

2 前項の規定は、自転車使用事業者について準用する。

(安全な自転車の製造、販売等)

第十八条 自転車の製造又は販売を業とする者は、基準適合自転車の製造又は販売及び安全性の高い自転車の開発又は普及に努めなければならない。

(安全に資する器具の利用)

第十九条 自転車利用者は、反射材、乗車用ヘルメットその他の交通事故を防止し、又は交通事故の被害を軽減する器具を利用するよう努めるものとする。

(自転車点検整備指針)

第二十条 知事は、自転車の安全で適正な利用の促進のため、自転車の点検又は整備（以下この条から第二十二条までにおいて「点検整備」という。）が効果的かつ適切に行われるよう、次に掲げる事項を内容とする自転車の点検整備に関する指針（次条及び第二十二条において「自転車点検整備指針」という。）を作成し、これを公表するものとする。これを変更したときも、同様とする。

- 一 日常的に点検すべき事項及び点検の方法
- 二 定期的に点検すべき事項及び点検の方法
- 三 整備の方法及び確保すべき性能
- 四 前三号に掲げるもののほか、点検整備を効果的かつ適切に行うために必要な事項

(点検整備の実施)

第二十一条 自転車利用者は、その利用する自転車について、自転車点検整備指針を踏まえ、点検整備を行うよう努めなければならない。

2 前項の規定は、自転車使用事業者について準用する。

(自転車整備業者による点検整備)

第二十二条 自転車整備業者は、自転車利用者又は自転車使用事業者の求めに応じて点検整備を行うときは、自転車点検整備指針を踏まえ、点検整備を行うよう努めなければならない。

(違法な利用となる自転車の販売等の禁止)

第二十三条 自転車小売業者は、自転車の利用が道路交通法その他の自転車の交通又は安全性に関する法令の規定に違反することとなることを知って自転車を販売してはならない。

2 自転車組立業者又は自転車整備業者は、自転車の利用が道路交通法その他の自転車の交通又は安全性に関する法令の規定に違反することとなることを知って他人の求めに応じて自転車を組み立て、又は改造してはならない。

第五章 自転車利用環境の整備等

(自転車道の整備等)

第二十四条 都は、自転車道、自転車駐車場その他の自転車の安全で適正な利用のための環境の整備に資する事業が効果的かつ適切に実施されるよう、区市町村その他の関係者と連携して必要な措置を講じるものとする。

(自転車利用環境整備協議会)

第二十五条 都は、自転車の安全で適正な利用のための環境の整備に資すると認めるときは、規則で定めるところにより、自転車利用環境整備協議会を置くことができる。

(自転車等駐車対策協議会等に対する都の協力)

第二十六条 都は、区市町村が自転車等駐車対策協議会（自転車の安全利用の促進及び自転車等の駐車対策の総合的推進に関する法律（昭和五十五年法律第八十七号）第八条第一項の自転車等駐車対策協議会をいう。）を置いたときは、当該区市町村の申出等により、必要な協力を行うものとする。区市町村が自転車道の整備等について関係者との協議の場を設けたときも、同様とする。

第六章 自転車利用者等による保険等への加入等
（自転車損害賠償保険等への加入等）

第二十七条 自転車利用者は、自転車の利用によって生じた他人の生命、身体又は財産の損害を賠償することができるよう、当該損害を填補するための保険又は共済（次条において「自転車損害賠償保険等」という。）への加入その他の必要な措置を講じるよう努めなければならない。

2 前項の規定は、自転車使用事業者について準用する。
（自転車損害賠償保険等の普及等）

第二十八条 自転車損害賠償保険等を引き受ける保険者は、自転車損害賠償保険等の普及に努めなければならない。

2 自転車小売業者は、自転車の購入者に対し、前条第一項に規定する自転車損害賠償保険等への加入その他の必要な措置に関する情報の提供に努めなければならない。

第七章 自転車駐車場の利用の推進
（自転車の駐車需要を生じさせる事業者による適正な駐車の促進）

第二十九条 事業の実施により自転車の駐車需要を生じさせる者は、顧客、従業者等による自転車の駐車が道路交通法の規定に違反しないよう、自転車の駐車場所の確保、自転車駐車場の利用の啓発その他の必要な措置を講じるよう努めなければならない。
（通勤に利用する自転車の駐車場所の確保又は確認）

第三十条 特定事業者は、従業者の通勤における自転車の駐車について、規則で定めるところにより、当該駐車に必要な場所を確保し、又は従業者が当該駐車に必要な場所を確保していることを確認しなければならない。

第八章 自転車貨物運送事業者等の自転車の安全で適正な利用に関する登録等
（自転車貨物運送事業者の登録等）

第三十一条 自転車貨物運送事業を営む者は、当該自転車貨物運送事業が規則で定める自転車の安全で適正な利用に関する基準に適合することについて、都の登録を受けることができる。

2 前項の規定にかかわらず、次に掲げる者は、同項の登録（以下この条から第三十四条までにおいて「登録」という。）を受けることができない。

一 第三十三条第一項（第三十五条第二項及び第三十六条第二項において準用する場合を含む。）の規定により登録を抹消された日から三年を経過しない者

二 第三十四条（第三十五条第二項及び第三十六条第二項において準用する場合を含む。）の規定に違反したことにより第三十九条第一項の公表をされた日から二年を経過しない者

三 一年以上の懲役又は禁錮の刑に処せられた者で、その刑の執行を終わり、又はその刑の執行を受けることがなくなった日から二年を経過しないもの

四 暴力団員による不当な行為の防止等に関する法律（平成三年法律第七十七号）第二条第六号に規定する暴力団員（以下この号において「暴力団員」という。）又は暴力団員でなくなった日から五年を経過しない者

五 営業に関し成年者と同一の行為能力を有しない未成年者又は成年被後見人であつて、その法定代理人が前各号又は次号のいずれかに該当するもの

六 登録を受けようとする者が法人である場合において、その法人の役員（いかなる名称によるかを問わず、これと同等以上の職権又は支配力を有する者を含む。）のうちに前各号のいずれかに該当する者があるもの

3 登録を受けようとする者（登録の更新を受けようとする者を含む。）は、規則で定めるところにより、知事に申請しなければならない。

4 知事は、前項の申請に係る事業が第一項の基準に適合すると認めるときは、規則で定めるところにより、申請者を登録簿に登録し、その旨を当該申請者に通知しなければならない。

5 登録の有効期間は、登録の日から三年とする。

（登録に係る事項の変更等）

第三十二条 登録を受けた者は、登録に係る事項に変更があつたとき又は登録に係る事業を廃止したときは、規則で定めるところにより、遅滞なくその旨を知事に届け出なければならない。

2 知事は、前項の届出があつたときは、届出があつた事項について登録簿の当該事項を変更し、又は登録を抹消するとともに、その旨を同項の届出をした者に通知しなければならない。

（登録の抹消等）

第三十三条 登録を受けた者が次のいずれかに該当すると認めるときは、知事は、当該登録を受けた者の登録を抹消するものとする。

一 第三十一条第二項各号に該当することとなつたとき。

二 不正の手段により登録を受けたとき。

三 正当な理由がなく登録に係る事業についての第三十八条の勧告に従わないとき。

2 登録を受けた者は、規則で定めるところにより、知事に登録の抹消を申請することができる。

3 前二項の規定により登録を抹消したときは、知事は、その旨を登録を抹消された者に通知しなければならない。

（表示の制限）

第三十四条 登録を受けていない者は、その営む事業について登録を受けている旨の表示又はこれと紛らわしい表示をしてはならない。

（自転車旅客運送事業の登録等）

第三十五条 自転車旅客運送事業を営む者は、当該自転車旅客運送事業が規則で定める自転車の安全で適正な利用に関する基準に適合することについて、都の登録を受けることができる。

2 第三十一条第二項から第五項まで及び第三十二条から前条までの規定は、前項の登録について準用する。

(自転車貸付事業の登録等)

第三十六条 自転車貸付事業を営む者は、当該自転車貸付事業が規則で定める自転車の安全で適正な利用に関する基準に適合することについて、都の登録を受けることができる。

2 第三十一条第二項から第五項まで及び第三十二条から第三十四条までの規定は、前項の登録について準用する。

第九章 雑則

(報告及び調査)

第三十七条 知事は、この条例の施行に必要な限度において、自転車小売業者、自転車組立業者、自転車整備業者、第三十一条第一項、第三十五条第一項若しくは前条第一項の登録を受けた者、第三十四条（第三十五条第二項又は前条第二項において準用する場合を含む。）の規定に違反しているおそれがあると認める者その他の関係者から必要な報告を求め、又はその職員にこれらの者の事業所その他の場所に立ち入り、調査させることができる。

2 前項の規定による権限は、犯罪捜査のために認められたものと解釈してはならない。

(勧告)

第三十八条 知事は、次の各号に掲げる者に対し、それぞれ当該各号に掲げる措置その他の必要な措置を講じるよう勧告をすることができる。

一 第二十三条各項の規定に違反する行為をした者 当該違反する行為を中止すること。

二 第三十一条第一項の登録を受けた者であって、当該登録に係る事業が同項の基準に適合しなくなったと認めるもの 当該基準に適合させること。

三 第三十二条第一項（第三十五条第二項又は第三十六条第二項において準用する場合を含む。）の規定による届出をしていない者 当該届出をすること。

四 第三十四条（第三十五条第二項又は第三十六条第二項において準用する場合を含む。）の規定に違反する行為をした者 当該違反する行為を中止すること。

五 第三十五条第一項の登録を受けた者であって、当該登録に係る事業が同項の基準に適合しなくなったと認めるもの 当該基準に適合させること。

六 第三十六条第一項の登録を受けた者であって、当該登録に係る事業が同項の基準に適合しなくなったと認めるもの 当該基準に適合させること。

(公表)

第三十九条 知事は、前条第一号又は第四号の勧告を受けた者が正当な理由がなく当該勧告に従わなかったときは、規則で定めるところにより、その旨の公表をすることができる。

2 知事は、前項の規定による公表をしようとするときは、規則で定めるところにより、当該公表に係る者に対し、意見を述べる機会を与えなければならない。

(委任)

第四十条 この条例に定めるもののほか、この条例の施行に必要な事項は、規則で定める。

附 則

この条例は、平成二十五年七月一日から施行する。

東京都自転車安全利用推進計画

平成 2 8 年 4 月改定

東 京 都

第1 はじめに

1 自転車事故等の現況

都内では、平成27年中に1万1千件を超える自転車に関係した交通事故（以下「自転車事故」といいます。）が発生し、自転車乗用中に交通事故で亡くなられた方は、33人に上ります。全ての交通事故に占める自転車事故の割合（以下「自転車関与率」といいます。）は3割を超え、全国平均の約2割と比べても高い状況となっています。

また、都内の駅周辺における放置自転車は、統計上は減少傾向にあるものの、依然として歩行者等の通行の著しい妨げとなっているとともに、区市町村においては、その対策費として年間150億円以上もの予算が投じられている状況です。

2 東京都自転車安全利用推進計画の策定

こうした自転車を巡る諸課題を踏まえ、東京都は「東京都自転車の安全で適正な利用の促進に関する条例」（平成25年東京都条例第14号。以下「東京都自転車安全利用条例」といいます。）を制定し、平成25年7月1日から施行しました。

東京都自転車安全利用条例では、自転車利用者だけでなく、行政、事業者等の自転車に関わる全ての主体に対して、その社会的責任に応じた義務等を課していますが、そうした義務等を各主体が確実に果たすためには、具体的な取組を明確にすることが必要です。そこで、東京都は、自転車に関わる様々な団体の代表者や公募で選ばれた都民等を委員とした「東京都自転車安全利用推進計画協議会」を設置し、計画案について協議するとともに、都民等からも広く意見を募集しました。

東京都は、これらの結果も踏まえ、東京都自転車安全利用条例第8条第1項の規定に基づき、自転車の安全で適正な利用（以下「安全利用」といいます。）の促進に向けた東京都の施策及び自転車利用者、事業者等の取組を総合的に推進するため、平成26年1月、東京都自転車安全利用推進計画（以下「当初計画」といいます。）を策定しました。

3 当初計画の成果と課題

当初計画では、全ての主体の取組の総合的な結果として目指す数値目標（平成27年中）を設定し、その達成状況は次のとおりでした。

項目	当初計画数値目標	平成27年の数値
自転車乗用中死者数	25人以下	33人
自転車事故発生件数	13,000件以下	11,060件
駅前放置自転車台数	30,000台以下	33,830台

「自転車事故発生件数」については、平成26年に前倒しで達成し、平成27年も目標を達成したものの、「自転車乗用中死者数」及び「駅前放置自転車台数」については目標の達成には至りませんでした。

目標の達成状況を分析すると、以下の3点の課題が浮かび上がりました。

1点目は、事故件数は着実に減少しているものの、死者数については、大幅な増加に転じた年もあるなど、一層の削減が必要なことです。死者のうち5割近くが高齢者であるほか、近年はスポーツタイプの自転車利用者の死亡事故も多く発生しています。

2点目は、減少傾向にあるものの、いまだ多くの自転車事故が発生していることです。自転車利用者に何らかの違反行為があった事故の割合は減少しており、ルール・マナーが一定程度向上していることはうかがえますが、自転車関与率は全国平均と比べ、いまだ高い水準にあります。

3点目は、減少傾向にあるものの、いまだ多くの放置自転車が発生していることです。駐輪場が整備されているにもかかわらず、自転車を放置する利用者も多い状況にあります。

4 計画改定の経緯

当初計画は、平成27年度で計画期間を終了することから、先述の課題に対応し、平成28年度以降も自転車の安全利用を推進していくために、東京都は、「東京都自転車安全利用推進計画」を改定することとしました。

改定にあたっては、自転車に関わる様々な団体の代表者や公募で選ばれた都民等を委員とした「東京都自転車安全利用推進計画協議会」において、当初計画策定後の各主体の取組状況や今後想定される都内における自転車利用環境等の変化などを踏まえ、先述の課題への対応等について協議するとともに、都民等からも広く意見を募集しました。

<今後想定される都内における自転車利用環境等の変化>

- ・ 自転車推奨ルートの設定等による自転車が走行しやすい空間の整備拡大
- ・ シェアサイクルの広域的な展開
- ・ スポーツタイプの自転車利用者、外国人利用者の拡大

第2 理念

自転車は、高い利便性を有した乗り物であり、都民生活や事業活動に重要な役割を果たしています。一方で、先に述べたとおり、自転車事故の多発や道路への放置等の問題があり、都民の安全な生活を妨げています。

自転車が安全で適正に利用されるためには、まず自転車を利用する人自身が、自転車は車両であるとの認識の下、自転車を放置しないことも含め、交通ルールを遵守し、交通マナーを実践することが必要不可欠です。その一方で、自転車は、運転免許が不要であることなどから、幅広い年齢層の利用者があらゆる場面で利用しているとともに、交通ルールの遵守といった安全意識の面等では、徒歩と比べて速度が高い車両であるにもかかわらず、徒歩での移動と同じ感覚で利用される傾向にあります。したがって、その安全利用を社会全体に浸透させるためには、自転車利用者だけでなく、行政、事業者等

の自転車に関わる全ての主体が一丸となって取組を推進することが必要です。

そこで、この計画では、『社会全体で自転車の安全利用に取り組み、自転車事故がなく、自転車の交通秩序が確立された社会を実現する』ことを理念として掲げ、究極的には自転車事故や放置自転車がない社会を目指します。

第3 計画期間

都内における交通安全対策の総合的かつ計画的な推進を図るための計画として、第10次東京都交通安全計画（平成28年東京都交通安全対策会議策定）があります。同計画は平成28年度から32年度までを計画期間とし、その内容には、自転車の安全利用を推進するための様々な取組も盛り込まれています。

この計画は、第10次東京都交通安全計画に記載された自転車の安全利用に関する取組をより具体化するものであり、同計画と相互に連携するものであるため、計画期間は、第10次東京都交通安全計画に合わせて、平成28年度から平成32年度末までとします。

なお、平成33年度以降は、新たな東京都交通安全計画の策定に合わせて、この計画も改定することとします。

第4 数値目標

自転車に関わる全ての主体が一丸となり、この計画の理念を実現するため、全ての主体の取組の総合的な結果として目指す数値目標（平成32年中）は、次のとおりとします。

- ・ 自転車乗用中死者数 20人以下
- ・ 自転車事故発生件数 8,000件以下
- ・ 駅前放置自転車台数 20,000台以下

【数値目標の考え方】

数値目標として掲げる項目は、この計画の理念として掲げた「社会全体で自転車の安全利用に取り組み、自転車事故がなく、自転車の交通秩序が確立された社会」にどの程度近づいているかを知ることができるよう、最も基本的なものであり、かつ、第10次東京都交通安全計画の目標（平成32年中の道路交通事故死者数125人以下）とも整合するものである必要があります。

そこで、まず、自転車事故によって人命が失われないようにするとともに、交通事故のない社会を目指すべく引き続き「自転車乗用中死者数」及び「自転車事故発生件数」を項目としました。また、“交通秩序の確立”の観点から「駅前放置自転車台数」も項目としました。

その上で、それぞれの目標数値は、過去の減少率を踏まえ、より一層のペースで減少させる数値を設定しました。

なお、自転車乗用中死者数については、死者数1人の増減により数%の変動が生じることとなるため、具体的な数値を目標とすることは適当ではないという考えもありますが、死者数は最も重要な指標であることに鑑み、数値目標を設定しました。

(参考：平成27年の各数値)

- ・ 自転車乗用中死者数 33人
- ・ 自転車事故発生件数 11,060件
- ・ 駅前放置自転車台数 33,830台

第5 安全利用に関する各主体の役割等

第2に掲げたとおり、自転車の安全利用を推進するためには、社会全体で取り組む必要があります。

自転車に関わる主体である行政（東京都、警視庁、国及び区市町村）、自転車利用者、事業者、保護者、子供の教育・育成に携わる者その他関係者には、それぞれ次のような観点から、安全利用の推進の担い手となることが求められます。

○ 行政

行政は、自転車の安全利用を推進するために必要な施策を自ら実施するとともに、自転車に関わる様々な主体による安全利用の取組が社会全体で効果的に行われるよう必要な支援をします。

特に東京都は、この計画の策定主体として、また、広域的自治体として、自転車に関わる様々な主体によるこの計画を踏まえた取組を促進するためのけん引役となります。

○ 自転車利用者

自転車利用者は、自転車を安全で適正に利用すべきであることを自覚し、自転車を放置しないことも含め、交通ルール・マナーを習得し、実践します。

○ 事業者

事業者は、業務上の自転車の利用、従業員による通勤での自転車の利用、自転車の製造・販売等といった自らの事業活動と自転車の関わりの内容・程度に応じて、事業者自身にも自転車の安全利用に関する責任があることを自覚し、必要な取組を実施します。

○ 保護者及び子供の教育・育成に携わる者

保護者及び子供の教育・育成に携わる者は、子供が交通ルール・マナーを習得できるよう指導するとともに、子供の交通ルール・マナーに関する規範意識を醸成します。また、保護者は、子供の模範となるように自転車を安全で適正に利用します。

○ その他関係者

地域の団体、交通ボランティア等は、行政、自転車利用者等と連携しつつ、自転車の安全利用に関する自主的な取組を推進するよう努めます。

そこで、各主体がそれぞれの役割を適切に果たすとともに、互いの役割を十分理解し

た上で、相互に協力しながら、より効果的な取組が行われるようにするため、第6の実施事項においては、道路交通法（昭和35年法律第105号）、自転車の安全利用の促進及び自転車等の駐車対策の総合的推進に関する法律（昭和55年法律第87号。以下「自転車法」といいます。）、東京都自転車安全利用条例等に規定された自転車の安全利用に関する事項等を踏まえ、都として、行政、自転車利用者、事業者等がそれぞれ果たすべきと考える具体的な取組を示しました。

自転車に関わる各主体は、この計画の趣旨を踏まえ、自転車の安全利用が社会全体で取り組まれるよう、不断の努力をしていくことが重要です。

第6 実施事項

自転車に関わる各主体は、次の取組を実施します。

- 1 自転車の安全利用の実践
- 2 自転車の安全利用に関する教育の推進
- 3 放置自転車の削減
- 4 安全な自転車利用環境の整備等
- 5 安全性の高い自転車の普及
- 6 自転車事故に備えた措置
- 7 悪質・危険な自転車利用者に対する対処

1 自転車の安全利用の実践

(1) 自転車の利用に関する心構え

自転車は、都市における移動手段として、コスト面を含め利便性が高い一方で、徒歩と比べて速度が高い車両であることから、ひとたび事故が起こると、被害者になるだけでなく、加害者にもなりかねないものです。

また、自転車の放置は、歩行者等の通行の著しい妨げとなるとともに、区市町村においては、放置された自転車の撤去・保管等に要する経費として年間150億円以上もの予算が投じられているなど、多大なコストを生じさせています。

したがって、自転車利用者は、交通社会の一員として、自転車を放置しないことも含めた交通ルールを遵守することはもちろん、保険の加入等の応分の経済的負担も含め、自動車と同様の車両を利用している者としての自覚と責任をもって行動しなければなりません。

(2) 自転車利用者等による安全利用の実践

ア 自転車利用者による安全利用の実践

自転車利用者は、次のような基本的な交通ルール・マナーの遵守を始めとして、安全利用を実践します。

- ・ 信号を遵守する。
- ・ 交差点で一時停止をするなど、周囲の安全を確認する。

- ・ 携帯電話での通話やスマートフォンの画面の注視、イヤホンの使用、傘差し運転、並進等の危険な運転をしない。
- ・ 車道は左側を通行する。
- ・ 道路標識等により歩道を通行することができることとされている場合、子供や高齢者等が自転車を利用する場合、車道又は交通の状況に照らして自転車の通行の安全を確保するためやむを得ない場合において、歩道を通行する際には、歩行者優先で車道寄りを通行し、歩行者の通行を妨げることとなるときは、一時停止する。
- ・ 駐停車車両を追い越す際には、後方などの安全確認を行う。
- ・ 夜間はライトを点灯する。
- ・ 自転車を放置せず、駐輪場等を利用する。
- ・ 大人も子供もヘルメットを着用する。
- ・ 夕方や夜間は、反射材を着用するなど目立つ服装をする。
- ・ こまめに点検整備をする。
- ・ 自転車事故に遭った場合は、警察への通報、被害者の救護等を行う。

イ 事業者による安全利用の実践

業務で自転車を使用する事業者は、従業者による基本的な交通ルール・マナーの遵守を始めとして、自転車の安全利用を実践します。

また、特に、自転車を利用すること自体が事業である自転車貨物運送事業者（自転車便）、自転車旅客運送事業者（自転車タクシー）及び自転車貸付事業者（レンタサイクル・コミュニティサイクル・シェアサイクル）は、東京都自転車安全利用条例に規定する登録を積極的に受け、自転車の安全利用を実践するとともに、他の自転車利用者の模範となるようにします。

2 自転車の安全利用に関する教育の推進

(1) 自転車利用者による取組

ア 主体的な学習

自転車利用者は、自転車の安全利用を実践できるよう、東京都自転車安全利用指針（以下「安全利用指針」といいます。）、東京都自転車点検整備指針（以下「点検整備指針」といいます。）、自転車の安全利用に関するリーフレットやウェブサイト等を活用して、交通ルール・マナーを積極的に習得します。

イ 安全教室等の受講

自転車利用者は、学校、事業所、商業施設等における自転車の安全利用に関する教育（以下「教育」といいます。）の実施状況について、行政の広報誌やウェブサイト等を通じて把握し、積極的に自転車安全教室（以下「安全教室」といいます。）等を受講します。

(2) 様々な主体による教育の推進

ア 保護者による教育

(ア) 保護者による教育

保護者は、安全利用指針、点検整備指針、自転車の安全利用に関するリーフレットやウェブサイト等を活用して、子供に対し、交通ルール・マナーを教えます。

(イ) 子供の模範となる自転車利用

保護者は、安全利用指針、点検整備指針、自転車の安全利用に関するリーフレットやウェブサイト等を活用して、自ら正しい交通ルール・マナーを習得・実践することにより、自転車の安全利用について子供の模範となります。

(ウ) 保護者への支援

行政は、自転車の安全利用に関する保護者向けのリーフレットを配布することなどにより、保護者が子供に対して容易に教育を行うことができるようにします。

また、行政及び学校等の子供の教育・育成に携わる者は、主に子供を対象とした安全教室等を開催する際に、保護者の参加も呼び掛けることなどにより、保護者も交通ルール・マナーを習得できる機会を提供できるようにします。

イ 学校における教育

(ア) 学校における教育

学校においては、幼児・児童・生徒・学生が交通ルール・マナーを正しく習得し、実践できるよう、それぞれの発達の段階に配慮しつつ、交通安全を含む安全教育を総合的・体系的に推進することを目的とした「安全教育プログラム」（東京都教育委員会作成）等を参考として、次のような参加・体験・実践型の安全教室を行政と連携して開催するなど、効果的な教育を推進します。

- ・ スタントマンが自転車事故の現場を再現することで、事故の恐怖を体感させるスケアード・ストレイト方式による安全教室
- ・ 街中での自転車の運転を模擬的に体験できる自転車シミュレータを活用した安全教室
- ・ 基本的な交通ルール等を学ぶ座学と実技指導を受講する自転車免許証交通安全教室

特に、自転車通学者に対しては、並走・二人乗りや傘差し運転といった違反行為を行わないよう指導するほか、ヘルメットの着用について指導等に努めます。

(イ) 学校への支援

行政は、学校における教育が推進されるよう、自転車の安全利用に関するリーフレットやDVD等の視聴覚教材の提供、交通事故の発生状況等の情報提供、

学校と連携した安全教室の開催等を行います。

警視庁は、学校における教育が推進されるよう、各警察署において、警視庁スクールサポーター等を通じ、交通事故の発生状況や自転車指導警告カード・自転車安全マナーカードの交付状況等を踏まえた助言等を行います。

ウ 事業者による教育

(ア) 事業者による教育

事業者は、従業者が自転車を安全で適正に利用できるよう、自転車安全利用に係る責任者や教育担当者の選任、人事異動期等に合わせた定期的な教育機会の確保、安全利用指針を踏まえた教育マニュアルの作成等を行い、従業者の自転車の利用形態に応じた適切な教育を行います。

また、業務で自転車を利用する従業者や自転車通勤をする従業者に対して、朝礼、会社の電子掲示板等を活用して、自転車の安全利用や交通事故に関する情報を速やかに共有できるようにします。

(イ) 事業者への支援

行政は、事業者による従業者への教育が適切に実施されるよう、自転車の安全利用に関するリーフレットやDVD等の視聴覚教材の提供、交通事故の発生状況等の情報提供、事業者と連携した安全教室の開催等を行います。

東京都は、事業者による従業者への教育が適切に実施されるよう、自転車安全利用TOKYOセミナーなどの安全教室を開催するなど、事業所内における自転車安全利用に係る責任者等の人材育成を行います。また、警視庁と連携し、自転車の安全利用に取り組む事業者の拡大を図ります。

警視庁は、自転車の安全利用に積極的に取り組む企業を、「自転車安全利用モデル企業」に指定し、安全利用管理者に対して講習を実施するとともに、ホームページで公表することにより、従業者の交通安全意識の高揚と自転車の安全管理に努める事業者の拡大を図ります。

各業界団体は、傘下事業者における効果的な教育の実施事例や自転車事故の事例等を広報誌や機関誌で取り上げるなどして、傘下事業者における取組を促すよう努めます。

エ 地域の団体等による教育

(ア) 地域の団体等による教育

町会・自治会、PTA、老人クラブ、交通ボランティア等は、団体の加入者等が自転車を安全で適正に利用できるよう、教育の実施、団体の広報誌や機関誌への交通ルール・マナーの掲載等に努めます。

(イ) 地域の団体等への支援

行政は、地域の団体等による教育が適切に実施されるよう、自転車の安全利用に関するリーフレットやDVD等の視聴覚教材の提供、地域の団体等と連携

した安全教室の開催等を行います。

オ 自転車関連事業者による教育

(ア) 自転車関連事業者による教育

自転車小売業者、自転車貸付事業者、駐輪場の運営等を行う事業者を始めとした自転車関連事業者による顧客に対する自転車の販売・貸出等の機会を捉えた教育は、自転車を利用しようとしている者に働き掛けるものであり、教育の効果を大きくすることが期待できます。

このため、自転車関連事業者は、自転車の安全利用に関するリーフレットの配布、ポスターの掲示、顧客への説明等により、交通ルール・マナーやヘルメット着用の必要性の周知等を実施するとともに、従業員が顧客に対して正確な情報を説明できるように、従業員に対して自転車の交通ルール・マナー等について教育します。また、自転車製造業者は、自転車の取扱説明書に交通ルール・マナーを記載するなどし、交通ルール・マナーを周知します。

(イ) 自転車関連事業者への支援

行政は、自転車関連事業者による顧客に対する教育が適切に実施されるよう、自転車の安全利用に関するリーフレットや顧客向けの交通ルール・マナーのチェック様式の提供、自転車関連事業者と連携した安全教室の開催等を行います。

カ 行政による取組

(ア) 自らが自転車を利用する主体としての取組

業務で自転車を利用する行政職員は、他の自転車利用者の模範となるように自転車を安全で適正に利用します。

(イ) 様々な主体と連携した取組

行政は、安全利用指針により教育の方法等を示すほか、保護者、事業者、地域の団体等と連携し、自転車シミュレータを活用した安全教室、スケアード・ストレイト方式による安全教室、自転車免許証交通安全教室等を行います。

東京都は、自転車安全利用PRサポーターである「東京交通少年団」と連携し、子供の視点から自転車の安全利用を訴えかけるなど、効果的な啓発活動を行います。また、区市町村の取組を促進するため、安全利用に関する先進的な事例の紹介や情報提供、区市町村による安全利用計画の策定を促進していきます。

警視庁は、自動車運転免許の更新時講習や処分者講習、安全運転管理者講習等の機会を捉え、自転車に関する交通ルール・マナーを併せて教えるとともに、自転車シミュレータ、自転車交通安全教育資機材（「チャーリー巡査の自転車安全教室」）等の各種教育資機材を活用した出前型の交通安全教育の実施、交通安全教育センター等における自転車交通安全教室及びファミリー自転車教室の開催等により、自転車安全利用意識の向上を図ります。また、自転車安全利

用指導啓発隊（B E E M S）やモデルサイクリスト等の活動を通じ、効果的な啓発活動を行います。

(ウ) 都内一斉での啓発の実施

行政は、全国交通安全運動、自転車安全利用TOKYOキャンペーン、駅前放置自転車クリーンキャンペーン、TOKYO交通安全キャンペーン等の中で、交通ルール・マナーの周知を都内一斉に行うことにより、効果的な啓発活動を行います。

(3) 対象に応じた適切な教育の推進

ア 保護者の監督下で自転車を利用する者に対する教育

(ア) 教育の機会の確保と実施上の留意事項

保護者の監督下で自転車を利用する子供に対しては、座学だけでなく、実際に自転車を利用しながら、保護者が交通ルール・マナー、自転車の利用に潜む危険とその回避方法等を具体的に指導します。

(イ) 保護者の監督下で自転車を利用する者に対する教育の実施への支援

行政は、保護者向けの自転車の安全利用に関するリーフレットの配布、保護者も対象とした安全教室の開催等により保護者の交通ルール・マナーの知識の向上を図ることで、保護者による家庭での教育を支援します。

イ 一般利用者に対する教育

(ア) 教育の機会の確保と実施上の留意事項

成人を含め、保護者の監督下を離れて自転車を一人で利用する者（以下「一般利用者」といいます。）に対しては、行政、家庭、学校、事業者、地域の団体等が、様々な機会に、自身の身を守る方法だけでなく、他者に配慮した自転車の利用方法も含めた教育を行います。

行政は、自転車関連のイベントや地域の行事等に合わせて、自転車の安全利用に関するリーフレットの配布、自転車シミュレータ教室の開催等を行うとともに、新たな広報媒体やテレビ等のマスメディアも活用し、幅広い年齢層が教育を受けられるようにします。

警視庁は、ホームページを通じて自転車交通ルール、自転車交通事故発生状況、自転車交通事故再現映像、「PC・スマホ版けいしちょう自転車安全教室」等の自転車の交通事故防止に関する情報を広く周知し、自転車安全利用意識の向上を図ります。

(イ) 一般利用者に対する教育の実施への支援

行政は、自転車の安全利用に関するリーフレットやDVD等の視聴覚教材の提供、商業施設や自転車販売店等における安全教室の開催等により、一般利用者に対する教育を支援します。

ウ 高齢者に対する教育

(ア) 教育の機会の確保と実施上の留意事項

高齢者に対しては、身近にいる家族等が、日常生活の中で視聴覚、認知機能、バランス感覚等の身体機能の変化を察知し、高齢者自身にその変化を自覚させることにより、より安全な自転車利用を促します。また、自転車事故による死者のうち高齢者の占める割合が高いことを踏まえ、自転車利用時のヘルメットや反射材の着用を促します。

行政は、老人クラブ、シルバー人材センター等と連携するなどし、高齢者向けの安全教室を開催して高齢者の積極的な参加を求め、加齢による身体機能の変化を自覚させるとともに、自転車の安全利用に関する知識・技能を身に付けさせます。

(イ) 高齢者に対する教育の実施への支援

行政は、自転車の安全利用に関するリーフレットやDVD等の視聴覚教材の提供、老人クラブ、シルバー人材センター等と連携した安全教室の開催等により、高齢者に対する教育を支援します。

エ 従業者に対する教育

(ア) 教育の機会の確保と実施上の留意事項

業務で自転車を利用する従業者に対しては、事業者が、その業務の特性、自転車を利用する地域の状況等を踏まえ、自転車利用に伴う危険とその回避方法を具体的に教育します。また、自転車通勤をする従業者に対しては、事業者が、自転車の安全利用に関するリーフレット、ウェブサイト等を紹介するなどして、従業者が安全に自転車通勤をするとともに、自転車を放置しないように教育します。

行政は、交通ボランティア、地域の団体等と連携し、自転車の走行が多い通勤時間帯を中心に、自転車利用者に対する街頭指導及び広報啓発を推進します。

(イ) 従業者に対する教育の実施への支援

行政は、自転車の安全利用に関するリーフレットやDVD等の視聴覚教材の提供、事業者と連携した安全教室の開催等により、従業者に対する教育を支援します。

各種業界団体は、傘下事業者における効果的な教育の実施事例や自転車事故の事例等を広報誌や機関誌で取り上げるなどして、傘下事業者における取組を促します。

オ スポーツタイプの自転車の利用者に対する教育

(ア) 教育の機会の確保と実施上の留意事項

スポーツタイプの自転車（ロードバイク、クロスバイク等）の利用者に対しては、自転車小売店等が、その特性、自転車を利用する地域の状況等を踏まえ、

自転車利用に伴う危険とその回避方法、ヘルメット着用の必要性等を具体的に教育します。

また、行政は、自転車イベントや自転車専門誌等を通じ、自転車に関する交通ルール・マナーやヘルメット着用の必要性等について周知し、スポーツタイプの自転車利用者が自転車を安全に利用するよう啓発します。

(イ) スポーツタイプの自転車利用者に対する教育の実施への支援

行政は、自転車の安全利用に関するリーフレットやDVD等の視聴覚教材の提供、自転車小売店等と連携した安全教室の開催等により、スポーツタイプの自転車の利用者に対する教育を支援します。

カ レンタサイクル、シェアサイクル等の利用者に対する教育

(ア) 教育の機会の確保と実施上の留意事項

レンタサイクル、シェアサイクル等の利用者に対しては、自転車貸付事業者や行政等が、安全教室の開催や、会員申込時や貸出時に、自転車に関する交通ルール・マナーやヘルメット着用の必要性等について周知し、利用者が自転車を安全に利用するよう啓発します。

(イ) レンタサイクル、シェアサイクル等の利用者に対する教育の実施への支援

行政は、自転車の安全利用に関するリーフレットやDVD等の視聴覚教材の提供、自転車貸付事業者と連携した安全教室の開催等により、レンタサイクル、シェアサイクル等の利用者に対する教育を支援します。

キ 外国人の自転車利用者に対する教育

(ア) 教育の機会の確保と実施上の留意事項

業務で自転車を利用する外国人従業者や自転車通勤をする外国人従業者に対しては、事業者が、英語等で、その業務の特性、自転車を利用する地域の状況等を踏まえ、自転車利用に伴う危険とその回避方法等を具体的に教育します。

観光等でレンタサイクル、シェアサイクル等を利用する外国人に対しては、自転車貸付事業者や行政等が、会員申込時や貸出時に、英語等で、自転車に関する交通ルール・マナー等について周知し、利用者が自転車を安全に利用するよう啓発します。

(イ) 外国人の自転車利用者に対する教育の実施への支援

行政は、英語その他の外国語を活用した交通安全に関するリーフレットやDVD等の視聴覚教材の提供、事業者と連携した安全教室の開催等により、外国人の自転車利用者に対する教育を支援します。

ク 安全教室等の受講を促進するための創意工夫

教育を行う各主体は、次のようなインセンティブを付与するなどして、自転車利用者が自ら積極的に安全教室等を受講するよう、創意工夫します。

- ・ 受講者に対する駐輪場の優先利用

- ・ 会場における自転車の無料の点検整備
- ・ 様々な年齢層に合わせたイベントとの同時開催
- ・ 安全教室の受講成績が優秀な者や他の自転車利用者の模範となる者に対する表彰

東京都は、自転車シミュレータを活用した交通安全教室の受講者等に、「自転車安全利用宣言証」を交付し、自転車利用者が自覚して行動する気運を醸成するとともに、交付を受けた者に対して、協賛企業の特典を付与し、安全教室等の受講を促進します。

3 放置自転車の削減

(1) 自転車利用者による取組

自転車利用者は、道路における自転車の放置が道路交通法に違反する行為であること、また、放置自転車は歩行者等の通行の著しい妨げとなるとともに、その撤去・保管等に多大なコストが生じていることを認識し、自転車を決して放置せず、あらかじめ目的地周辺の駐輪場をインターネット等で確認するなどして、駐輪場等を利用します。

(2) 駐輪場等の整備の推進

ア 行政による整備等

(ア) 駐輪場の整備

行政は、地域の実情を踏まえ、自転車の駐輪需要に応じた駐輪場の整備を推進します。また、状況に応じて、駐輪場用地の提供、道路占用許可、補助金の交付といった適切な手法も活用します。

(イ) 駐輪場の整備に関する支援・協力

東京都は、駐輪場の用地確保に関し、鉄道事業者や道路管理者等との連絡調整をするなど、区市町村に対する支援・協力を行います。

また、鉄道事業者は、行政から駐輪場の設置に協力を求められたときは、自転車法に基づき積極的に協力します。

イ 小売業者、鉄道事業者等による整備等

(ア) 駐輪場の整備

区市町村が定めた駐輪場の附置義務条例や大規模小売店舗立地法（平成10年法律第91号）の適用を受ける小売業者等は、それらの法令に基づき、顧客等の駐輪需要を満たす適正な規模の駐輪場を整備します。その際、商店街の各店舗など、個々の店舗の敷地内に駐輪場所を確保することが難しい場合は、共同での駐輪場の設置、休業日を設けている店舗の敷地の活用等、創意工夫を凝らして駐輪場所の確保に努めます。

また、小売業者、鉄道事業者等は、東京都自転車安全利用条例に基づき、土

地の利用状況等を踏まえ、可能な限り、顧客等の駐輪需要を満たす適正な規模の駐輪場を整備します。

(イ) 駐輪場の整備に関する支援

東京都は、各種業界団体等を通じて、東京都自転車安全利用条例を始めとした関係法令の周知、駐輪場の整備に関する助言、効果的な事例の紹介等を行い、小売業者、鉄道事業者等による駐輪場の整備を促します。

ウ 一般事業者による整備等

(ア) 駐輪場所の確保

事業者は、敷地内における駐輪場所の確保のほか、自動車駐車場の転用、ビルの屋上や荷物置き場等のデッドスペースの活用、業務用スペースへの自転車の持込み等の創意工夫を凝らしつつ、東京都自転車安全利用条例に基づき、自転車通勤をする従業者等のための駐輪場所の確保を推進します。

(イ) ビル所有者等による協力

オフィスビル、商業ビル等の所有者は、テナント事業者が東京都自転車安全利用条例の駐輪場所の確保等の義務を果たすことができるよう、敷地内における駐輪場所の確保、オフィスフロアへの自転車の持込み許可等の協力を努めます。

(ウ) 行政による働き掛け

東京都は、業界団体を通じるなどして、事業者に対し、東京都自転車安全利用条例に基づく事業者の義務を周知し、事業者による主体的な駐輪場所の確保を促進します。

(3) 適正な駐輪の啓発

ア 行政による啓発

(ア) 駐輪場情報の提供

東京都は、インターネット等で地図情報を提供している事業者に都内の駐輪場の情報を提供することにより、自転車利用者による駐輪場の利用を促進します。

(イ) キャンペーン等の実施

行政、鉄道事業者及び関係機関・団体は、一体となって「駅前放置自転車クリーンキャンペーン」を広域的に実施するなど、自転車の放置が道路交通法に違反する行為であることやその撤去・保管等に多大なコストが生じていることの周知を含めて、自転車の放置防止と駐輪場利用促進の啓発活動を行い、自転車の駐輪秩序の確立を図ります。

東京都は、放置自転車削減を一層効果的に推進するため、インターネット、デジタルサイネージ等の広報手法も活用し、キャンペーンの周知を行います。

(ウ) 関係者による連携の促進

行政は、鉄道事業者、地元商工会等の関係者による協議会を設置するなどして、関係者による取組を促し、放置自転車対策を推進します。

東京都は、効果的な放置自転車対策を推進するため、都心の放置自転車が集中する区等の関係者による会議を開催する等して、情報交換、先進的な取組の紹介等を行います。

(エ) 放置自転車、駐輪場の整備等に関する情報提供

東京都は、区市町村、駐輪場整備業者等に対して、放置自転車に関する規制、撤去、処分や駐輪場の整備等について情報提供します。

イ 小売業者、鉄道事業者等における啓発

(ア) 分かりやすい駐輪場の案内

自転車での来客が多い小売業者、鉄道事業者等は、顧客や鉄道利用者等による駐輪場の利用を促進するため、看板、ホームページ等を活用して、駐輪場を分かりやすく案内します。

(イ) 他の交通手段の利用案内

自転車での来客が多い小売業者、鉄道事業者等は、駐輪場の収容能力以上の自転車利用者の来客が見込まれる場合は、公共交通機関の利用や徒歩での来店を案内するなど、顧客や鉄道利用者等の自転車が違法に放置されないように案内を行います。

ウ 一般事業者による啓発

(ア) 自転車通勤をする従業者に対する駐輪場所の確保・確認

事業者は、東京都自転車安全利用条例に基づき、自転車通勤をする従業者のための駐輪場所を確保し、又は従業者が駐輪場所を確保していることを確認することにより、通勤途中の駅周辺等も含めて従業者が通勤自転車を違法に放置しないようにします。また、通勤自転車が放置されていることが分かった場合は、従業者に対して違法に放置しないように指導します。

(イ) 自転車での来客等への啓発

事業者は、顧客等が自転車を違法に放置しないよう、事業所の周辺の駐輪場や公共交通機関の利用等を案内します。

(4) 放置自転車の撤去等

ア より効果的・効率的な放置自転車の撤去

区市町村は、自転車法に基づき、次のような方法によるなどして、より効果的かつ効率的に放置自転車を撤去することにより、放置自転車を抑止し、安全な通行環境を確保します。

- ・ 放置自転車が歩行者の通行に著しい支障を生じさせている地区等を、駐輪場の整備状況にかかわらず、直ちに放置自転車を撤去できる区域として指定する

こと。

- ・ 撤去する地区や時間帯をランダムに変えること。
- ・ 撤去自転車の所有者に対する通知を省略すること。
- ・ 撤去自転車の保管場所の確保等のため、撤去自転車の売却までの期間を短縮すること。

イ 撤去に要した費用の確実な徴収等による放置自転車の抑止

区市町村は、放置自転車の撤去・保管等に実際に要した費用に見合う額の手数料を設定した上で、撤去自転車の引取りの有無にかかわらず、その手数料を徴収するよう努め、自転車利用者に対し、自らの放置について確実に経済的負担をさせることにより、放置自転車を抑止します。

ウ 区市町村による撤去に対する支援

東京都は、放置自転車の撤去がより効果的かつ効率的に行われるよう、区市町村に対して、放置自転車対策の効果的な事例等の情報提供を行います。

(5) 各主体が連携した放置自転車の削減

行政、鉄道事業者、小売業者等は、放置自転車の解消に向け、それぞれの役割や取組内容を具体的に協議・決定する会議を設置することなどにより、連携して駐輪場の整備、近隣の駐輪場の利用啓発等を推進します。

4 安全な自転車利用環境の整備等

(1) 自転車利用環境の整備

ア 適切な整備手法の選定による自転車利用環境の整備

道路管理者及び警視庁は、「安全で快適な自転車利用環境創出ガイドライン」（平成24年11月国土交通省道路局・警察庁交通局。以下「ガイドライン」といいます。）も参考にして、道路の構造や利用状況等を踏まえ、自転車道、自転車レーン（普通自転車専用通行帯）、車道混在（自転車ナビマーク・自転車ナビライン等）、自転車歩行者道における自転車の通行部分の指定等の適切な手法を選定した上で、歩行者、自転車、自動車それぞれが安全に通行できる環境を整備します。特に、バス停留所、タクシー乗り場、横断歩道橋の昇降口、地下横断歩道の地上出入口、パーキング・メーターの周辺等、自転車と他の交通主体との交錯の危険性の高い箇所においては、歩行者、バスやタクシーの乗降客、自転車、自動車等のそれぞれの安全確保に一層配慮して整備します。

イ 自転車通行の整序化

警視庁は、自転車通行の整序化を図り交通事故の削減を進めるため、自転車の通行位置や進行方向を示す自転車ナビマーク、自転車ナビラインを幹線道路に設置する「自転車ナビルート設置計画」及び駅周辺の自転車利用の多い道路に設置する「駅周辺における自転車ネットワーク計画」を推進します。

ウ 生活道路における自動車の流入抑止等のための幹線道路の整備

道路管理者は、自転車利用者等の安全を確保するため、幹線道路の整備を推進し、生活道路に入り込む自動車を排除します。

エ 効果的な交通規制の実施

警視庁及び道路管理者は、道路の構造や利用状況等を踏まえ、生活道路における通行区分を明確にするための路側帯のカラー舗装化、区域を決めて自動車の走行速度を30km/h以下に抑制する“ゾーン30”の整備、交差点における自動車による自転車の巻き込みを防止するための信号制御や自転車の停止位置の前出し等の適切な手法を選定した上で、歩行者、自転車、自動車それぞれが安全に通行できる環境を整備します。

オ 関係者の連携促進

東京都は、道路管理者や警視庁、バスやタクシー事業者を始めとした運送事業者、沿道の小売業者等による協議会を設置するなどして、関係者の連携を促し、安全な自転車利用環境が整備されるように促します。

(2) 自転車利用環境のネットワーク化の推進

ア 自転車利用環境の連続性・統一性の確保

道路管理者及び警視庁は、ガイドラインも参考にして、自転車ネットワーク計画の策定・実施に向け、互いに連携・協力するとともに、自転車利用環境を整備する際に関係する道路管理者と路面表示の色や形状等について協議することなどにより、都内における自転車利用環境が、歩行者、自転車、自動車それぞれにとって安全で分かりやすく、連続性・統一性のあるものとなるように検討します。

東京都は、東京2020オリンピック・パラリンピック競技大会の会場や主要な観光地の周辺7地区において、自転車がより安全に回遊できるよう、国道、都道、区市道等の自転車が走行しやすい空間を連続させ、ネットワーク化を図る自転車推奨ルートを東京2020大会開催までに国や区市等と整備します。

イ 複数の区市町村にまたがる自転車利用環境の整備における調整

東京都は、道路管理者や警視庁を始めとした関係者による協議会を設置し、複数の区市町村等の連携を促すなどして、連続した安全な自転車利用環境が確保されるように促します。

(3) 自転車の車道通行に対する自動車利用者の理解の促進

ア 自動車運転者に対する説明

行政は、自動車運転者を参加者に含む交通安全教室等において、自転車の通行ルールや自転車の特性等について説明するなどして、自転車が車両の一つであり、車道においてはお互いの安全に配慮した運転をしなければならないことを理解させます。

イ 自動車運転免許に関する講習、教習所等での指導

警視庁は、自動車運転免許の更新時講習や処分者講習、安全運転管理者講習等の機会を捉え、自動車等の運転者が車道を走行する自転車の安全に配慮した運転を心掛けるよう、運転者が遵守すべき事項の教育を行います。

ウ 違法駐車車両の排除

警視庁は、自転車の車道走行を妨害する駐車違反に対し、取締りを強化します。また、駐車監視員等が重点的に活動する場所、時間帯等を定めた「取締り活動ガイドライン」を見直す際には、自転車レーン等を設置した路線を重点路線等に指定するなど、自転車の安全な車道走行の確保を視野に入れて行います。

5 安全性の高い自転車の普及

(1) 自転車の点検整備の推進

ア 自転車利用者等による日常的な点検整備の実施

(ア) 自転車利用者等による点検整備

自転車利用者及び業務で自転車を使用する事業者は、点検整備指針を踏まえ、日常的な点検整備の方法を習得し、自分自身で日常的な点検を行います。また、年に一回程度は、自転車店を活用するなどして、定期的な点検整備を行います。

(イ) 点検整備の普及・啓発

東京都は、自転車利用者等による点検整備が行われるよう、点検整備指針で示した日常的な点検整備の方法等を分かりやすく示した教材を公表します。また、定期的な点検整備について、関係団体等と連携し、普及啓発を図ります。

イ 自転車関連事業者による定期的な点検整備の啓発・実施

(ア) 自転車小売業者等による啓発

自転車小売業者は、自転車を販売する際に点検整備の必要性について購入者に説明し、適切に点検整備を行うように啓発します。また、行政等が行う安全教室に参加するなどして、点検整備の方法等の周知に努めます。

自転車の点検整備を行っている自転車小売業者等は、その旨を分かりやすく表示するとともに、点検整備を求められたときは、点検整備指針を踏まえて点検整備を実施します。

(イ) 自転車の取扱説明書への記載

自転車製造業者は、製造する自転車の取扱説明書に日常的な点検整備のポイント及び定期的な点検整備を受ける必要があることなどを記載し、自転車利用者による点検整備を促します。

(2) 安定性の高い自転車の開発・普及

ア 自転車製造業者による取組

自転車製造業者は、幼児二人同乗用自転車、高齢者向けの三輪自転車等の自転

車利用者の利用形態、特性等に配慮したより安定性が高く、転倒しにくい自転車の開発や普及を図ります。

イ 自転車小売業者による取組

自転車小売業者は、自転車利用者の特性、自転車の利用形態等に配慮し、適切な自転車を紹介するなど、自転車利用者がより安全に自転車を利用できるようにします。

(3) ウィンカー等の開発・普及

自転車製造事業者等は、電池の高性能化やLED電球による省電力化等を踏まえ、ウィンカー、テールランプ、オートライト、サイドミラー等の自転車の安全利用に役立つ器具を備えた自転車の開発や普及を図ります。

東京都、自転車小売業者等は、ウィンカー、テールランプ、オートライト、サイドミラー等が普及するよう、広報啓発等を行います。

6 自転車事故に備えた措置

(1) ヘルメットの着用

行政、自転車小売業者等は、自転車利用者に対して、ヘルメット等の着用効果を分かりやすく説明するほか、安全教室等におけるヘルメットの展示、割引販売の実施、自らの率先した利用等により、ヘルメット等の着用を促進します。

行政は、ヘルメット着用による頭部保護の必要性について、人口当たりの事故発生件数の多い高校生や事故による死者数の多い高齢者をはじめとした自転車利用者、広報啓発等を行い、社会全体でのヘルメット着用の気運醸成を図ります。

警視庁は、安全教育、各種指導・取締り、自転車安全利用指導啓発隊（B E E M S）の活動を通じ、ヘルメット着用の重要性を啓発します。

(2) 反射材等の利用

行政、自転車小売業者等は、自転車利用者に対して反射材の利用効果をわかりやすく説明するほか、地域のイベントや交通安全教室等で反射材の効果を体験できるツール等を用いた啓発や反射材の配布等を行い、普及を図ります。

(3) 自転車損害賠償保険への加入

ア 自転車利用者等による保険加入

自転車利用者及び業務で自転車を使用する事業者は、自らが加入している各種保険（火災保険や自動車保険、それらの特約や付帯保険等）が、自転車事故により他人に与えた損害の賠償を補償する保険（以下「自転車損害賠償保険」といいます。）であるか確認し、加入していない場合には、加入します。

イ 自転車損害賠償保険への加入啓発

(ア) 自転車利用者に対する説明

各種保険の特約、付帯保険等として自転車損害賠償保険を販売している保険

会社は、保険加入者に対し、補償内容に自転車損害賠償保険が含まれているか説明します。

(イ) 保険加入に関する情報提供等

行政、保険会社、自転車小売業者等は、自転車利用者等に対し、自転車損害賠償保険に関する情報提供等を行います。

(4) 自転車事故に遭った場合の対処方法や応急手当に関する知識の普及

行政、自転車小売業者等は、自転車事故が起きた場合の基本的な対処手順（他の交通の妨げにならない場所への自転車の移動、被害者の救護、警察への通報等）や応急手当の方法を記載したリーフレットを配布するなどして、自転車利用者が自転車事故に遭った際に適切な対処を行える知識を普及します。

7 悪質・危険な自転車利用者に対する対処

(1) 自転車利用者による悪質・危険な行為の指導・取締り

ア 効果的な街頭指導の実施

警視庁は、各警察署において、自転車の通行実態、自転車事故の発生状況、自転車利用環境の整備状況等を勘案した上で、自転車に対する街頭指導活動を重点的に実施する地区・路線（自転車対策重点地区・路線）を選定し、その地区・路線において、通勤・通学時間帯に指導を行うなど、指導の効果が上がる街頭指導を行います。なお、同地区・路線において、自転車の通行台数及び自転車利用者の交通ルール遵守状況を調査し、その結果を安全対策に活用するとともに、ホームページで公開します。また、毎月の交通安全日に、同地区・路線において、「管下一斉自転車指導警告・取締り活動」による集中的かつ重点的な指導警告・取締り活動を行います。

東京都は、警視庁等と連携し、「自転車安全利用指導員（仮称）」による街頭における効果的な啓発・指導を行います。

イ 指導警告カードの活用

警視庁は、交通ルール・マナーを守らない自転車走行に対しては自転車指導警告カード及び自転車安全マナーカードを活用した街頭指導を強化します。

ウ 悪質・危険な違反者に対する取締りの実施

警視庁は、信号無視やブレーキのない自転車の運転を始めとする悪質・危険な違反者に対しては交通切符による取締りを実施します。

(2) 悪質・危険な行為を繰り返す自転車利用者に対する講習の実施

警視庁は、道路交通法の改正により、平成27年6月から施行された、自転車の運転により交通の危険を生じさせるおそれのある一定の行為を3年以内に反復して行った者に対して公安委員会が3か月を超えない範囲で期間を定めて自転車運転者講習の受講を命令する制度（自転車運転者講習制度）の周知及び適切な運用により、

悪質・危険な自転車利用者を減らし、自転車の安全利用推進を図ります。

第7 総括

1 各主体の連携による取組

第6で示した実施事項において主体として明示された行政機関、事業者等は、自転車の安全利用に関する自らの社会的責任を自覚した上で、その役割を適切に果たす必要があります。その上で、各主体による取組の効果をより一層高めるため、例えば次のように各主体が相互に連携して必要な取組を実施することが重要です。

- ・ 交通ルール・マナー、自転車の車体、自転車損害賠償保険等に関する専門的な知識を有する主体が連携した安全教室を開催するなどして、教育内容の充実を図る。
- ・ 区市町村が行う放置自転車の撤去活動と併せて、周辺の小売業者、鉄道事業者、一般事業者等が、自ら管理・運営している駐輪場の利用を啓発したり、駐輪場を利用している間に不良箇所の整備を受けられるようにしたりするなど、自転車利用者による駐輪場の利用を一層促進する。
- ・ 行政が、安全教室を受講した者に対して受講証や宣言証などを発行し、事業者は、その受講証や宣言証などを提示した自転車利用者に対し、駐輪場の優先利用や利用料金の割引、安全性の高い自転車等の販売価格の割引、施設利用料の割引等を行うことなどにより、積極的な安全教室の受講を促進する。

2 民間活力の有効利用

自転車の安全利用に関する事業者の取組は、その事業者に直接経済的利益をもたらすものでないものであっても、それぞれの社会的責任に鑑み実施すべきものです。しかし、例えば事業者による安全教室や駐輪場の整備、安全性の高い自転車の製造等が採算に合う事業として成立する場合には、事業者の創意工夫や競争が促進され、一層効果的な取組になることが期待できます。

一方で、こうした取組が採算に合う事業として成立するためには、自転車利用者や事業で自転車を使用する事業者等が、「自転車の利用により利便性等のメリットを享受するためには、自転車を利用する際に安全教室等の受講による交通ルール・マナーの習得や駐輪場の利用といった一定の手間やコストを負担しなければならない」といった認識を持つ必要があります。

そこで、行政は、自転車利用者や事業で自転車を使用する事業者等に対して、自転車利用に伴う社会的責任やコスト負担の必要性を含め、この計画に記載された取組を求めるなど、民間活力が有効に利用されるための意識を醸成します。また、自転車に関する物・サービスを提供する側の自転車製造業者、自転車小売業者、駐輪場事業者等は、提供している物・サービスについて創意工夫をすることで、物・サービスの利用を促し、安全利用に関する取組の拡大につなげます。

3 東京2020オリンピック・パラリンピック競技大会に向けて

東京2020オリンピック・パラリンピック競技大会が開催されることに伴い、国内外から多くの観客が東京を訪れることとなります。東京都では、事故の危険性が高い区間等における自転車走行空間の優先的な整備や、東京都自転車安全利用条例の制定などに取り組んできましたが、東京2020大会開催を契機に、より充実した自転車利用環境の整備が求められています。

第6で示した実施事項は、自転車の安全利用を推進するための基礎的かつ普遍的なものです。そのため、東京2020大会開催を一つの目標として捉え、自転車に関わる全ての主体が、第6で示した実施事項に一体となって取り組むことで、東京が世界に誇る“誰もが安全で安心できる道路交通”を実現することができます。

おわりに

自転車は、高い利便性を有した乗り物であり、都民生活や事業活動に重要な役割を果たしています。しかし、運転免許が不要であり容易に利用できることなどから、自転車は徒歩と比べて速度が高い車両であるにもかかわらず、交通ルールの遵守といった安全意識の面等では、徒歩での移動と同じ感覚で利用される傾向にあります。

そこで、自転車に対する意識を抜本的に転換し、「自転車は車両であり、その利用には車両の利用者としての責任が伴う」という意識を社会全体に更に浸透させ、全ての者に適切な行動を促すことが重要です。

現在は、自転車の安全利用に対する社会的関心が高まっており、安全教育の推進、安全な自転車利用環境の整備等によって自転車の安全利用に対する意識を広く浸透させる絶好の機会です。

この計画の理念である「社会全体で自転車の安全利用に取り組み、自転車事故がなく、自転車の交通秩序が確立された社会を実現する」ため、自転車に関わる全ての者には、自らの責任を認識し、期待される役割を果たしていくことが強く求められています。