

## 第2-3 広報紙等(構成団体・協力団体)

### 構成団体(鉄道・バス等事業者)

#### 【一般社団法人 日本民営鉄道協会(関東鉄道協会)】

(西武鉄道)

「西武鉄道かわら版」(2023年10月号)  
↓ 本誌 表紙 →



〈西武鉄道からのお願い〉

あなたの自転車は、みんなの迷惑になっていませんか？

10月22日(日)～31日(火)  
「駅前放置自転車クリーン  
キャンペーン」を実施

放置自転車は、歩道や点字ブロックなどをふさが、災害時の避難や緊急車両の通行を妨げるなど、さまざまな問題を引き起こしています。自転車をご利用の際は、駐輪場などの決められた場所に置いていただきますよう、ご理解とご協力をお願いします。

京王電鉄

第40回駅前放置自転車  
クリーンキャンペーンを実施  
～自転車の代わりに置こう 思いやり～

10/22(日)～31(火)

東京都・区市町村の主催で実施されます。放置自転車ゼロの安全で快適な街を目指して、駅周辺の環境整備に皆様のご理解とご協力をお願いします。

(京王電鉄)

#### 【一般社団法人 東京バス協会】

#### 新着情報

Home > 新着情報 > 第40回 駅前放置自転車クリーンキャンペーン実施

#### 第40回 駅前放置自転車クリーンキャンペーン実施

2023/10/13

放置自転車は、歩行者の通行の妨げになるほか街の美観が損なわれるなど、依然として社会問題となっています。昨年夏の調査では、都内に約1万6千台の自転車が駅周辺に放置されています。「自転車の代わりに置こう 思いやり」をキャンペーン標語として10月22日(日)～10月31日(火)の間、第40回駅前放置自転車クリーンキャンペーンが実施され、関東バスはこのキャンペーンに協賛しています。

詳しくはこちらをご覧ください。

#### 新着情報

- ▶ 2023年
- ▶ 2022年
- ▶ 2021年
- ▶ 2020年
- ▶ 2019年
- ▶ 2018年

(関東バス)

# 構成団体

(警視庁)

警視庁交通総務課 公式X(旧Twitter)

← 警視庁交通総務課 737件のポスト フォローする

ポスト 返信 メディア いいね



警視庁交通総務課 @MP... · 2023年10月25日 · 交通規制課からのお知らせ

10月31日まで『第40回駅前放置自転車クリーンキャンペーン』が行われています！  
自転車は駐輪場や決められた場所に置きましょう！！

▼ 東京都の特設サイト ▼

[seikatubunka.metro.tokyo.lg.jp/tomin\\_anzen/ko...](https://seikatubunka.metro.tokyo.lg.jp/tomin_anzen/ko...)

あなたの自転車は、みんなの社会全体で自転車の安全に。 Could your bicycle be a headache for everyone else? 迷惑になっでいませんか? 適正な利用を促進しましょう。

- 1. 放置自転車は歩道をふさぎ、歩行者の通行の妨げになります。 (Slightly parked bicycles block sidewalks and obstruct pedestrian passage.)
- 2. 点字ブロックは、目の不自由な方の歩行案内のふさがりです。 ( tactile paving provides guidance for the visually impaired. Please do not park bicycles on tactile paving.)
- 3. 安全でスムーズな車の通行を妨げ、渋滞を招きます。 (Slightly parked bicycles obstruct the safe and smooth flow of traffic and can cause congestion around the station.)
- 4. 駅前を綺麗とさせ、街の美しさを損ないます。 (Slightly parked bicycles clutter the station area and spoil the beauty of the town.)
- 5. 災害時の避難、消防やパトカーなどの緊急車両の通行の妨げとなります。 (Slightly parked bicycles hinder evacuation in times of disaster and obstruct the passage of emergency vehicles including the police and ambulance.)
- 6. 事業者は従業員や顧客の駐輪場を確保し、駐輪場の利用を助めてください。 (Businesses should provide bicycle parking for their employees and customers, and encourage their use.)

← 警視庁交通総務課 737件のポスト フォローする

ポスト 返信 メディア いいね



警視庁交通総務課 @MP... · 2023年10月20日 · 交通規制課からのお知らせ

令和5年10月22日から10月31日まで『第40回駅前放置自転車クリーンキャンペーン』が行われます！  
自転車は駐輪場や決められた場所に置きましょう！！

▼ 詳しくはリンクをご覧ください ▼

[keishicho.metro.tokyo.lg.jp/kotsu/hairyo/c...](https://keishicho.metro.tokyo.lg.jp/kotsu/hairyo/c...)

(東京ハイヤー・タクシー協会)

TOKYO 一般社団法人 東京ハイヤー・タクシー協会 | Tokyo Hire-Taxi Association

- タクシードライバーの仕事紹介 → オレはもう一度キミに逢うためにタクシードライバーになったんだ →
- タクシードライバーWORK WITH US → タクシー乗務員になるために (新人研修について) →
- Q&A (タクシードライバーについて) →

### 協会概要

会長挨拶 ▶ 東タク協の紹介 ▶ 情報の公開 ▶ アクセス・交通 ▶

活動内容 → タクシーの日 → 加盟会社一覧 →

### CSR活動

タックン防犯情報システム ▶ タクシー防災レポート ▶ 防災用品の搭載 ▶ タクシーこども110番 ▶  
交通ボランティア「交通安全タクシー」 ▶ ECO DRIVE 地球温暖化対策 ▶ その他の活動 ▶

### 各種お知らせ

グリーンリボンキャンペーン ▶ 警視庁からのお願い ▶ 全国タクシーガイド ▶ **第40回駅前放置自転車クリーンキャンペーン** ▶

タクシー協議会 → データライブラリー → T's life ▶ 東タク協多摩放小・有明放小 ▶

ホーム ▶ 当サイトについて ▶ サイトマップ ▶

協会会員向け情報 ▶

## インフォメーション

### 駅前放置自転車クリーンキャンペーン実施

東京都は、自転車放置を防止するために「駅前放置自転車クリーンキャンペーン」を22～31日まで実施する。

放置自転車は歩行者の通行の妨げとなるだけでなく、車椅子を利用する

人や目の不自由な人にとって危険なものとなる。また、交通事故の原因や災害時の避難、消防活動の妨げにもなりかねない。

同キャンペーンは今回で40回目を迎



え、「自転車の代わりに置こう 思いやり」を標語に駅前放置自転車台数1万5千台以下を目指して取り組む。放置自転車などの台数が最も多かった1990年(約24万3千台)以降、着実に放置台数を減少させ、昨年度の調査では約1万6千台の放置自転車が確認された。

同キャンペーンの詳細は右の二次元コードから。



東京商工会議所  
1,387件のポスト

フォローする

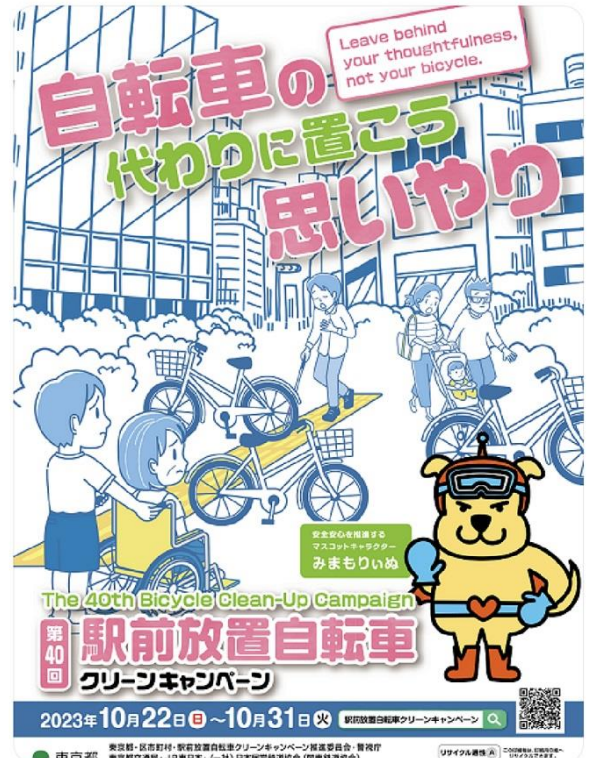
ポスト 返信 メディア いいね



東京商工会議所 @toky... · 2023年10月22日

東京都からのお知らせ📣

東京都は、自転車放置を防止するために、本日～31日まで「駅前放置自転車クリーンキャンペーン」を実施中🚲「自転車の代わりに置こう 思いやり」を標語に、駅前放置自転車台数1万5千台以下を目指し取り組むものです❖自転車の安全で適正な利用を社会全体で促進しましょう👍



東京商工会議所 公式X(旧Twitter)

(東京都商工会連合会)

た、「事業創造」へ  
ビジネスアイデア  
業者によるグルー  
9。  
造」に向けたサポ  
摩地域のものづく  
B等をメンバーに  
「援団」を創設しま  
再ノウハウや技術、  
「事業創造」への  
ます。さらに専門  
ロセスを経営、技  
門的に支援します。  
等による成長産業  
です。事業転換に  
、高度人材を確保  
り組む中小製造業  
京都の支援機関等  
中心に企業に適し

が、中小製造業が未来を切り拓ける  
よう全力で応援していきます。  
は企業  
新市場  
により  
クロス:  
business  
support  
——  
援助点  
(ス)  
-1  
TAMA  
皆  
30  
い)

会報  
ときょう商工連プラザ VOL.373  
(2023年9月号)



(東京商店街振興組合連合会)



商店街ニュース (2023年10月5日号)

2023.10.06

第40回 駅前放置自転車 クリーンキャンペーンのお知らせ

Leave behind your thoughtfulness, not your bicycle.

自転車の代わりに置こう 思いやり

安全安心を推進するマスコットキャラクター みまもりいぬ

The 40th Bicycle Clean-Up Campaign

第40回 駅前放置自転車 クリーンキャンペーン

2023年10月22日(日)~10月31日(火) 駅前放置自転車クリーンキャンペーン

東京都 東京都・区市町村 東京都交通局・JTB東日本(一社) 日本民営鉄道協会(関東鉄道協会) (一社) 東京バス協会・首都圏放置自転車対策協議会

リサイクル推進 印刷用紙は100%再生紙を使用しています。

東京都内では依然として約1.76万台の自転車等(うち、自転車は約1.63万台)が駅周辺に放置されています。放置自転車は、歩行者や緊急車両の通行を阻害するとともに、街の美観を損ねるなど社会問題となっています。放置自転車問題を広く部長に訴えるための、関係機関等が相互に協力して、駅前放置自転車クリーンキャンペーンを実施します。

【実施期間】

令和5年10月22日(日)~10月31日(火)

【実施・参加機関等】

主催：東京都・区市町村

参加：駅前放置自転車クリーンキャンペーン推進委員会の構成団体、協力団体

【キャンペーンの統一標語】

「自転車の 代わりに置こう 思いやり」

【実施内容】

(1)広報活動

駅前放置自転車問題を広く部長にご理解いただく為、各駅構内、電車・バス車内にポスターの掲示、各参加機関・団体で発行している広報誌・機関紙やホームページ等にキャンペーンの内容を掲載。各種SNS等を活用したPR活動等。

(2)放置自転車等の撤去、保管、返還、処分

【お問合せ先】

生涯文化スポーツ局部長安全推進部総務推進課

電話 03-5388-3190

URL <https://www.metro.tokyo.lg.jp/tosei/hodohappyo/press/2023/09/29/15.html>

(一般財団法人 自転車産業振興協会)

### パレスサイクリングにおけるポスター掲示



(一般財団法人 日本自転車普及協会)

### ～自転車の代わりに置こう 思いやり～ 【10月22日～10月31日/東京都】

東京都は、放置自転車問題を広く都民に訴え、放置防止の行動に繋げてもらうため、「駅前放置自転車クリーンキャンペーン」を関係機関と連携・協力して実施しています。昭和59年に開始したこのキャンペーンは今年40回目を迎え、放置自転車等の台数が最も多かった平成2年（約24万3千台）以降、着実に放置台数を減少させてきました。

昨年度の調査では約1万6千台の自転車が駅周辺に放置され、歩行者の通行の妨げとなるほか街の美観が損なわれるなど、依然として社会問題となっています。

キャンペーン標語「自転車の代わりに置こう 思いやり」のもと、駅前放置自転車台数1万5千台以下を目指し、取り組んでいきます。

詳細については、東京都のホームページをご覧ください。

[駅前放置自転車クリーンキャンペーン | 東京都 \(tokyo.lg.jp\)](https://www.tokyo.lg.jp)



ホームページ

← 関東 JAPAN-RIDE... フォローする  
997件のポスト

ポスト 返信 メディア いいね



関東 JAPAN-RIDERS @... · 2023年10月18日 :  
「#駅前放置自転車クリーンキャンペーン」実施のお知らせ

10月20日（金）から31日（火）まで

詳細 → [seikatubunka.metro.tokyo.lg.jp/tomin\\_anzen/ko...](https://seikatubunka.metro.tokyo.lg.jp/tomin_anzen/ko...)

#原付 #バイク駐車場 検索

↓↓↓

[jimpsa.or.jp/society/parkin...](https://jimpsa.or.jp/society/parkin...)

#バイク乗りとつながりたい

#japanriders #みまもりいぬ



(一社)日本二輪車普及安全協会  
関東ブロック 公式X(旧Twitter)

各地でのキャンペーン実施状況

第40回駅前放置自転車クリーンキャンペーン実施状況



小松川交通安全協会 瑞江駅前町会掲示板ポスター掲示状況

第40回駅前放置自転車クリーンキャンペーン実施状況



蒲田交通安全協会 蒲田駅放置自転車クリーンキャンペーン 10/27



東大和・武蔵村山交通安全協会 東大和署免許窓口リーフレット設置状況



町田交通安全協会 町田働く車展キャンペーン 10/28

交通安全ジャーナル(令和5年10月号)

第40回駅前放置自転車クリーンキャンペーン実施状況

**第40回 駅前放置自転車クリーンキャンペーン、実施**

**自転車の代わりに置こう 思いやり**

実施期間 2023年10月22日(日)~10月31日(火)

都内では、1.8万台を超える(令和4年度調査)自転車等が駅周辺に放置され、歩行者や緊急車両の通行を妨げるとともに、町的美観を損なっています。このような問題を解決するため、東京都は「駅前放置自転車クリーンキャンペーン」を実施します。社会全体で、自転車の安全で適正な利用を促進していきましょう。



各地でのキャンペーン実施状況



●事務局受付でリーフレット設置



●事務局入口



●事務局内



●研修会場壁面



●研修会場でポスター掲示(向かって左手)

ポスターの掲示状況

東肢連 会報第90号  
（令和5年7月30日学校）

## 第40回 駅前放置自転車グリーンキャンペーンにご協力を

今年も昨年に続き「駅前放置自転車グリーンキャンペーン実施大綱」が下記（一部省略）のとおり決まり、実施されることになりました。今回も東肢連として協賛することになりましたのでご協力お願いいたします。

### 記

#### 1. 目的

放置自転車は、歩行者や緊急車両の通行を阻害するとともに、街の美観を損ねるなど社会問題となっている。これまで、区市町村や関係機関等の地道な努力により放置自転車の状況は改善しているものの、都内では依然として約1.76万台の自転車等（うち、自転車は約1.63万台）が駅周辺に放置されている。

このため、東京都では「東京都自転車の安全で適正な利用の促進に関する条例」に基づき、自転車通勤する従業員の駐輪場所の確保・確認や顧客に対する駐輪場利用の啓発等を事業者の責務と規定するなど、社会全体による放置自転車対策を推進しているところである。

さらに、東京都自転車安全利用推進計画において、令和3年度から令和7年度までの5か年で駅前放置自転車の台数を15万台以下にすることを目標に掲げ

（株）、（一社）日本民営鉄道協会（関東鉄道協会）、（一社）東京バス協会、（一社）東京ハイヤー・タクシー協会、東京商工会議所、東京都商店街振興組合連合会、関東百貨店協会、（一財）日本自転車普及協会、（一財）東京都交通安全協会、東京都公立高等学校長協会、東京都障害者団体連絡協議会（（一社）東京都肢体不自由児者父母の会連合会、東京都盲人福祉協会）、他14団体  
協力団体（社）東京都個人タクシー協会、日本チェーンストア協会、ほか3団体

ている。

こうした中、放置自転車問題を広く都民に訴えるため、関係機関等が相互に協力して、駅前放置自転車グリーンキャンペーン（以下「キャンペーン」という。）を実施する。

#### 2. 内容

- (1) 別紙I（省略）のとおりとする。
- (2) 活動の重点は、「広報活動、駅前放置自転車の撤去等」とする。
- (3) 統一標語は  
「自転車の代わりに置こう 思いやり」とする。

#### 3. 時期

令和5年10月22日から同月31日までの10日間とする。

またキャンペーン事前周知活動も実施する。

#### 4. キャンペーンの実施・参加機関等

##### (1) 実施・参加機関等

主 催 東京都・区市町村

構成団体 国土交通省（東京・相武国道事務所）、  
警視庁、東京消防庁、東日本旅客鉄道

- (2) 各実施・参加機関等の役割は別紙2（省略）のとおりとする。

#### 5. 実施計画の策定（省略）

#### 6. 首都圏駅前放置自転車グリーンキャンペーンの実施

首都圏駅前放置自転車対策協議会加盟の隣接3県（埼玉県、千葉県、神奈川県）及び5政令指定都市（横浜市、川崎市、相模原市、千葉市、さいたま市）は密接に連携し、グリーンキャンペーンを統一実施する。

福祉大会パンフレット

第55回東京都盲人福祉大会  
調布市大会

2023

主催 公益社団法人東京都盲人福祉協会  
調布市視覚障害者福祉協会

日時 令和5年11月1日（水）  
午後1時～3時40分

会場 調布市グリーンホール



22

点字東京 第331号  
（令和5年9月15日発行）

○「自転車の代わりに置こう思いやり」駅前放置自転車クリーンキャンペーンが10月22日から31日まで実施されます。都内の各駅周辺には、大量かつ無秩序に自転車が放置され、歩行者や緊急自動車等の通行を阻害するとともに、街の美観を損ねるなど大きな社会問題となっています。今年も活動の重点は、広報活動、駅前放置自転車の撤去等です。

# 東京消費者団体連絡センター

## くらしフェスタ2023(東京都消費者月間事業)における活動



# 協力団体

(公益財団法人 東京都道路整備保全公社)

本社でのポスター掲出



東部営業所でのポスター掲出



都営駐車場営業所でのポスター掲出



(一般社団法人 東京都個人タクシー協会)

会報 第584号(令和5年10月号)

## 駅前放置自転車 クリーンキャンペーン

東京都は、社会問題化している放置自転車問題を広く都民に訴え、行動に繋げてもらうため、「駅前放置自転車クリーンキャンペーン」を行っており、今年も10月22日(日)から10月31日(火)までの10日間、都内全域で実施されます。既にキャンペーンポスター及びチラシ等が掲出されていると思いますが、ご協力よろしくお願いたします。



## 第2-4 その他の広報活動

### ■ 広報用動画制作

アニメーションによる15秒の広報用動画を制作。「放置ゼロ」を訴えてキャンペーンをPR。SNSによる広告配信、「東京動画」への掲載のほか、クリーンキャンペーン関係団体に提供し発信してもらうなど、さまざまな広報媒体で活用。

#### 【第40回駅前放置自転車クリーンキャンペーン 広報アニメーション（15秒）】

タイトルロゴ、回転しながら中央から表示



(みまもりいぬ、右側から登場)

(セリフテロップ)



街の安全見守りに、いざ出発！

白杖の歩行者が点字ブロックを進む



あ！危ない！

あ、危ない！

歩道をふさぐ放置自転車の凶車いすを押す方も困った表情に



道がふさがって通れないよ！

道がふさがって通れないよ！

(効果音)  
みまもりいぬがポップアップで自転車の放置は「×」と表示



路上にはみ出した自転車は迷惑になります。

歩道を安心して歩く歩行者らとともに、キャンペーンのメッセージ文言を表示



自転車は駐輪場に停めましょう。



■ 街頭大型ビジョンによる広報動画放映

LIVE BOARD 淡路町井上ビル  
(小川町・淡路町駅)

千代田区神田須田

令和5年  
10月25日(水)～10月31日(火)



オノデンMXビジョン  
(秋葉原駅)

千代田区外神田  
(秋葉原オノデン本館壁面)

令和5年  
10月22日(日)～10月28日(土)





# LIVE BOARD 外苑前グラン青山 (外苑前駅)

港区北青山

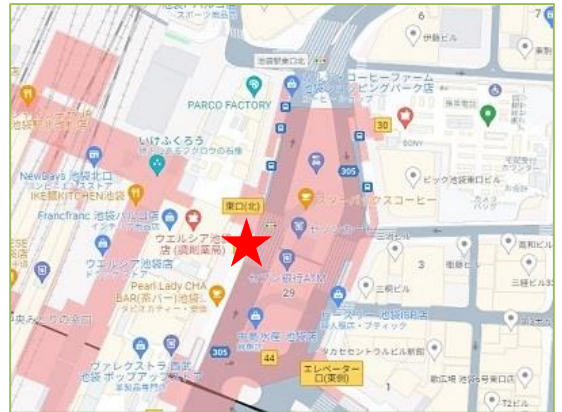
令和 5年  
10月22日(日) ~ 10月28日(土)



# 池袋PARCOビジョン (池袋駅)

豊島区南池袋

令和 5年  
10月22日(日) ~ 10月28日(土)



# ひまわりビジョン (日本橋駅)

中央区日本橋

令和5年  
10月25日(水)～10月31日(火)



### 第3-1-(1) 区市町村の推進体制

(クリーンキャンペーン実施のための組織を設置している区市町村)

区市町村	名 称	発足時期	構 成	
千代田区	秋葉原駅周辺放置自転車連絡会	H27.6	商店管理会社所長、鉄道会社課長、エリアマネジメント会社担当	6名
目黒区	目黒区駅前放置自転車クリーンキャンペーン推進委員会	R1.6.6	住区住民会議、町会・自治会、目黒交通安全協会、碑文谷交通安全協会、目黒区商店街連合会、東急電鉄(株)、京王電鉄(株)、目黒警察署、碑文谷警察署、目黒消防署、国土交通省東京国道事務所代々木出張所、東京都第二建設事務所、目黒区(順不同)	39団体
世田谷区	世田谷区自転車等駐車対策協議会	S59.4	町会総連合会副会長、商店街連合会常任理事、世田谷区視力障害者福祉協会副理事、交通安全協会会長、消防団団長、区立小学校PTA連合協議会副会長、大学教授、電鉄(株)鉄道事業本部計画担当課長 外	20名
練馬区	光が丘駅自転車対策連絡会	H2.4	光が丘地区連合協議会 会長 株式会社新都心ライフホールディングス 光が丘事業本部 業務部 次長 株式会社URコミュニティ 東京北住まいセンター お客さま相談課長 東京都建設局 第四建設事務所 管理課長 東京都建設局 東部公園緑地事務所 管理課長 東京都交通局 都庁前駅務管理区練馬駅 駅務区長 警視庁光が丘警察署 交通課長 公益財団法人東京都公園協会 光が丘公園サービスセンター センター長	8団体
府中市	府中市駅前放置自転車クリーンキャンペーン実施連絡協議会	S63.10.1	府中警察署 交通課長 府中交通安全協会会長 府中交通安全協会 自転車安全対策指導委員長 府中地域交通安全活動推進委員協議会長 府中輪業組合長 駅周辺自治会・商店会長	15名
調布市	調布市自転車等駐車対策協議会	H12.8	調布市副市長(会長) 調布市都市整備部長(副会長) その他委員13名	15名

区市町村	名 称	発足時期	構 成	
小金井市	小金井市駅周辺放置自転車対策協議会	S58.10.18	小金井警察署長、小金井消防署長、東京都北多摩南部建設事務所管理課長、武蔵小金井駅長、東小金井駅長、新小金井駅長、西武バス滝山営業所長、京王バス府中営業所長、交通安全協会役員、自治会役員、各商店会役員、駅構内営業者連絡協議会役員、小金井市ごみゼロ推進会議役員、小金井青年会議所役員、小金井市商工会役員、小金井市悠々クラブ推進会員	24名
日野市			日野警察署、鉄道事業所(JR、京王電鉄)、多摩都市モノレール、バス事業所(京王電鉄バス)、駅前商店会会長、金融機関(銀行、信用金庫)、道路管理者(都道)、駅前大型店舗(スーパーマーケット等)、日野交通安全協会(8支部)、東京都自転車商防犯協会、日野地域交通安全活動推進委員会、日野市役所(防災安全課、道路課)	46団体
狛江市	狛江市自転車等駐車対策協議会	H9.10	学識経験者、行政機関、事業者等、市民代表、市職員	15名





第3-1-(4) 区市町村別駅別撤去台数

	駅名		撤去・移送台数			駅名		撤去・移送台数	
			自転車	原付・自二				自転車	原付・自二
千代田区	JR、東京メトロ	有楽町	19	1	新宿区	西武鉄道	下落合	0	0
	JR、東京メトロ	東京	33	0		都営地下鉄	牛込神楽坂	1	0
	JR、東京メトロ	神田	133	2		都営地下鉄	牛込柳町	1	0
	JR、東京メトロ	秋葉原	180	4		JR、東京メトロ、西武鉄道	高田馬場	71	0
	JR、東京メトロ	御茶ノ水	75	1		都営地下鉄	国立競技場	0	0
	JR、都営地下鉄	水道橋	68	3		JR、東京メトロ	四ツ谷	23	0
	JR、東京メトロ	飯田橋	81	2		東京メトロ	四谷三丁目	22	0
	JR、東京メトロ、都営地下鉄	市ヶ谷	29	1		JR、東京メトロ、都営地下鉄	市ヶ谷	9	0
	JR、東京メトロ	四ツ谷	15	2		都営地下鉄	若松河田	2	0
	都営地下鉄	岩本町	85	2		都営地下鉄	曙橋	16	0
	東京メトロ、都営地下鉄	小川町、淡路町	169	4		JR	信濃町	4	0
	東京メトロ、都営地下鉄	神保町	145	10		東京メトロ、都営地下鉄	新宿三丁目	36	0
	東京メトロ、都営地下鉄	九段下	59	3		JR、東京メトロ、都営地下鉄、京王電鉄、小田急電鉄	新宿	78	0
	東京メトロ	末広町	117	1		東京メトロ	新宿御苑前	18	0
	東京メトロ	半蔵門	83	1		東京メトロ	西早稲田	2	0
	計 15 駅	1,291	37	東京メトロ	早稲田	8	0		
中央区	東京メトロ、都営地下鉄	東銀座	1	0	JR	大久保、新大久保	35	0	
	東京メトロ、都営地下鉄	人形町	13	0	西武鉄道、都営地下鉄	中井	2	0	
	東京メトロ、都営地下鉄	月島	15	0	都電	都電早稲田	1	0	
	JR、東京メトロ	東京	15	0	東京メトロ、都営地下鉄	東新宿	13	0	
	計 4 駅	44	0	JR、東京メトロ、都営地下鉄	飯田橋	24	0		
港区	JR、東京メトロ	新橋	15	0	都営地下鉄	落合南長崎	7	0	
	JR、東京モノレール	浜松町	9	0	都営地下鉄	新宿西口駅	6	0	
	JR	田町	32	0	西武鉄道	西武新宿駅	5	0	
	JR、京急電鉄	品川	19	0	都営地下鉄	都庁前駅	13	0	
	都営地下鉄	芝公園	1	0	東京メトロ	西新宿駅	2	0	
	都営地下鉄	御成門	0	0	東京メトロ	落合駅	9	0	
	都営地下鉄	内幸町	6	0	東京メトロ	神楽坂駅	0	0	
	都営地下鉄	泉岳寺	0	0	都営地下鉄	西新宿五丁目駅	5	0	
	都営地下鉄	高輪台	0	0	都電荒川線	都電面影橋駅	0	0	
	東京メトロ	神谷町	0	0		計 30 駅	413	0	
	東京メトロ、都営地下鉄	六本木	28	0	東京メトロ	後樂園	21	0	
	東京メトロ	広尾	2	0	東京メトロ、都営地下鉄	本郷三丁目	9	0	
	東京メトロ	虎ノ門	0	0	東京メトロ	茗荷谷	6	0	
	東京メトロ	赤坂見附	5	0	東京メトロ	新大塚	0	0	
	都営地下鉄	青山一丁目	0	0	都営地下鉄	千石	8	0	
	東京メトロ	外苑前	0	0	都営地下鉄	白山	2	0	
	東京メトロ	赤坂	6	0	JR、都営地下鉄	水道橋	4	0	
	東京メトロ	乃木坂	0	0	JR、都営地下鉄	巣鴨	0	0	
	都営メトロ	表参道	1	0	東京メトロ、都営地下鉄	春日	10	0	
	都営地下鉄、ゆりかもめ	汐留	2	0	JR、東京メトロ、都営地下鉄	飯田橋	1	0	
	ゆりかもめ	芝浦ふ頭	0	0	東京メトロ	江戸川橋	15	0	
	ゆりかもめ	日の出	0	0	東京メトロ	護国寺	3	0	
	ゆりかもめ	竹芝	0	0	東京メトロ	根津	4	0	
	ゆりかもめ	お台場海浜公園	1	0	東京メトロ	千駄木	2	0	
	ゆりかもめ	台場	0	0	東京メトロ	東大前	2	0	
	東京メトロ	溜池山王	0	0	東京メトロ	本駒込	1	0	
	東京メトロ、都営地下鉄	麻布十番	28	0	東京メトロ	駒込	0	0	
	東京メトロ	六本木一丁目	0	0		計 17 駅	88	0	
	東京メトロ、都営地下鉄	白金高輪	10	0	JR	鶯谷	16	0	
	東京メトロ、都営地下鉄	白金台	6	0	JR、東京メトロ、都営地下鉄	御徒町	28	0	
	都営地下鉄	赤羽橋	1	0	JR、東京メトロ、京成電鉄	上野	9	0	
	東京メトロ	虎ノ門ヒルズ	10	0	東京メトロ	稲荷町	2	0	
	JR	高輪ゲートウェイ	0	0	東京メトロ	入谷	16	0	
	計 33 駅	182	0						

	駅名	撤去・移送台数			駅名	撤去・移送台数	
		自転車	原付・自二			自転車	原付・自二
台東区	東京メトロ 三ノ輪	9	0	目黒区	京王電鉄 駒場東大前	1	0
	東京メトロ、都営地下鉄、東武鉄道 浅草	26	0		東急電鉄 池尻大橋	6	0
	つくばエクスプレス TX浅草	24	0		東急電鉄 中目黒	41	1
	東京メトロ 田原町	2	0		東急電鉄 祐天寺	0	0
	JR、都営地下鉄 浅草橋	13	0		東急電鉄 学芸大学	38	0
	都営地下鉄 蔵前	2	0		東急電鉄 都立大学	9	0
	都営地下鉄、首都圏新都市鉄道 新御徒町	3	0		東急電鉄 自由が丘	28	0
	JR、東京メトロ、京成電鉄 日暮里	0	0		東急電鉄 目黒	5	1
	計 13 駅	150	0		東急電鉄 緑ヶ丘	1	0
					東急電鉄 洗足	8	0
墨田区	東京メトロ、都営地下鉄、東武鉄道、京成電鉄 押上	9	0	東急電鉄 西小山	0	0	
	東武鉄道 どうきょうスカイツリー	2	0	東急電鉄 大岡山	0	0	
	東武鉄道 曳舟	1	0	東急電鉄 武蔵小山	0	0	
	東武鉄道 東向島	1	0	計 13 駅	137	2	
	東武鉄道 鐘ヶ淵	1	0	JR 蒲田	240	0	
	京成電鉄 京成曳舟	7	0	東急電鉄 蓮沼	1	0	
	京成電鉄 八広	0	0	東急電鉄 矢口渡	4	0	
	東武鉄道 小村井	0	0	東急電鉄 武蔵新田	9	0	
	東武鉄道 東あずま	2	0	東急電鉄 下丸子	6	1	
	都営地下鉄 菊川	2	0	京急電鉄 京急蒲田	26	0	
	都営地下鉄 森下	0	0	京急電鉄 雑色	9	0	
	都営地下鉄 本所吾妻橋	6	0	京急電鉄 六郷土手	0	0	
	JR、東京メトロ 錦糸町	111	0	京急電鉄 糀谷	26	0	
	JR、都営地下鉄 両国	11	0	京急電鉄 大鳥居	6	0	
計 14 駅	153	0	京急電鉄 穴守稲荷	0	0		
江東区	東京メトロ 東陽町	5	0	京急電鉄 天空橋	0	0	
	JR、東武鉄道 亀戸	3	0	東急電鉄 大岡山	2	0	
	東京メトロ 清澄白河	2	0	東急電鉄 北千束	0	0	
	東京メトロ、ゆりかもめ 豊洲	1	0	東急電鉄 長原	1	0	
	計 4 駅	11	0	東急電鉄 洗足池	0	1	
品川区	JR、東急電鉄、東京臨海高速鉄道 大井町	42	0	東急電鉄 石川台	0	0	
	東急電鉄 武蔵小山	70	0	東急電鉄 雪が谷大塚	1	0	
	東急 西小山	7	0	東急電鉄 御嶽山	10	0	
	JR 大森	5	0	東急電鉄 久が原	0	0	
	JR・りんかい 大崎	19	0	東急電鉄 千鳥町	0	0	
	京急 新馬場	0	0	東急電鉄 鵜の木	3	0	
	都営地下鉄 戸越	7	0	東急電鉄 沼部	0	0	
	東急 戸越銀座	1	0	東急電鉄 多摩川	1	0	
	東急 中延	0	0	東急電鉄 田園調布	0	0	
	東急 旗の台	10	0	JR 大森	48	0	
	JR、都営地下鉄、東急電鉄 五反田	50	0	東急電鉄 池上	7	0	
	JR・東京メトロ・都営地下鉄・東急 目黒	12	0	都営地下鉄 西馬込	5	0	
	JR 西大井	6	0	都営地下鉄 馬込	3	0	
	東急 下神明	0	0	京急電鉄 大森海岸	0	0	
	東急 荏原町	1	0	東京モノレール 流通センター	0	0	
	京急電鉄 青物横丁	17	0	東京モノレール 昭和島	1	0	
	京急 立会川	3	0	京急電鉄 平和島	9	0	
	りんかい 天王洲アイランド	0	0	京急電鉄 大森町	19	0	
	りんかい 品川シーサイド	0	0	京急電鉄 梅屋敷	1	0	
	東京モノレール 大井競馬場前	0	0	計 35 駅	438	2	
	東急 不動前	2	0	世田谷区内10駅合計	536	4	
	東急 荏原中延	1	0	計 10 駅	536	4	
	東急 戸越公園	4	0	JR、東京メトロ、都営地下鉄、京王電鉄、小田急電鉄 新宿	0	0	
計 23 駅	257	0	東京メトロ、都営地下鉄 新宿三丁目	0	0		
			JR、都営地下鉄 代々木	4	0		
			JR 千駄ヶ谷	0	0		
			都営地下鉄 国立競技場	0	0		



	駅名		撤去・移送台数			駅名		撤去・移送台数		
			自転車	原付・自二				自転車	原付・自二	
渋谷区	東京メトロ	北参道	0	0	豊島区	西武鉄道	東長崎	0	0	
	小田急電鉄	南新宿	0	0		東武鉄道	下板橋	0	0	
	小田急電鉄	参宮橋	6	0		東武鉄道	北池袋	0	0	
	JR	原宿	3	0		都営地下鉄	落合南長崎	4	0	
	東京メトロ	明治神宮前(原宿)	4	0		東京メトロ	東池袋	0	0	
	JR、京王電鉄、東急電鉄、東京メトロ	渋谷	59	0		東京メトロ	要町	6	0	
	京王電鉄	神泉	0	0		東京メトロ	千川	11	0	
	JR、東京メトロ	恵比寿	25	0		東京メトロ	雑司が谷	4	0	
	東急電鉄	代官山	0	0		都営地下鉄	西巣鴨	6	0	
	小田急電鉄	代々木八幡	2	0		東京メトロ	新大塚	5	0	
	小田急電鉄、東京メトロ	代々木上原	5	0		JR	板橋	0	0	
	東京メトロ	代々木公園	0	0		計	18	駅	364	0
	京王電鉄	初台	5	0		北区	JR	十条	50	0
	都営地下鉄	西新宿五丁目	0	0			JR	田端	32	0
京王電鉄	幡ヶ谷	7	0	JR	赤羽		83	0		
京王電鉄	笹塚	20	0	JR	王子		130	0		
東京メトロ	広尾	2	0	JR	駒込		11	0		
計	22	駅	142	0	計		5	駅	306	0
中野区	JR、東京メトロ	中野	118	0	荒川区	東京メトロ、京成電鉄	町屋	13	0	
	JR、都営地下鉄	東中野	15	0		JR、首都圏新都市鉄道、東京メトロ	南千住	29	0	
	東京メトロ	新中野	4	0		JR、京成電鉄、日暮里・舎人ライナー	日暮里	10	0	
	東京メトロ	中野新橋	0	0		JR、京成電鉄、日暮里・舎人ライナー	西日暮里	18	1	
	東京メトロ	中野富士見町	1	0		JR	三河島	4	0	
	東京メトロ、都営地下鉄	中野坂上	7	0		日暮里舎人ライナー	熊野前	3	0	
	西武鉄道	鷲ノ宮	11	0		日暮里舎人ライナー	赤土小学校前	5	0	
	西武鉄道	都立家政	3	0		計	7	駅	82	1
	西武鉄道	野方	4	0		板橋区	JR	浮間船渡	1	0
	西武鉄道	沼袋	8	0			JR	板橋	7	0
	西武鉄道	新井薬師前	3	0			東京メトロ	小竹向原	7	0
	西武鉄道	富士見台	0	0			都営地下鉄	西高島平	1	0
	東京メトロ、都営地下鉄	落合	0	0			都営地下鉄	新高島平	4	0
	都営地下鉄	新江古田	10	0			都営地下鉄	高島平	6	0
計	14	駅	184	0	都営地下鉄		西台	2	0	
杉並区	JR	高円寺	81	0	都営地下鉄		蓮根	2	0	
	西武鉄道	上井草	0	0	都営地下鉄		志村三丁目	2	0	
	西武鉄道	井荻	14	0	都営地下鉄		志村坂上	3	0	
	西武鉄道	下井草	5	0	都営地下鉄		本蓮沼	3	0	
	JR、東京メトロ	荻窪	40	0	都営地下鉄		板橋本町	12	0	
	JR	西荻窪	16	0	都営地下鉄		板橋区役所前	5	1	
	JR	阿佐ヶ谷	35	0	都営地下鉄		新板橋	1	0	
	東京メトロ	南阿佐ヶ谷	6	0	東武鉄道	下板橋	4	0		
	東京メトロ	新高円寺	16	0	東武鉄道	大山	22	0		
	東京メトロ	東高円寺	3	0	東武鉄道	中板橋	5	0		
	京王電鉄	浜田山	7	0	東武鉄道	ときわ台	10	0		
	京王電鉄	西永福	5	0	東武鉄道	上板橋	28	0		
	京王電鉄	久我山	3	0	東武鉄道	東武練馬	2	0		
	京王電鉄	富士見ヶ丘	3	0	東武鉄道	下赤塚	5	0		
	京王電鉄	高井戸	5	0	東武鉄道	成増	17	0		
	東京メトロ	方南町	14	0	計	22	駅	149	1	
	東京メトロ	中野富士見町	2	0	練馬区	西武鉄道	江古田	6	0	
	京王電鉄	永福町	20	0		西武鉄道	桜台	1	0	
計	18	駅	275	0		都営地下鉄、西武鉄道	練馬	23	0	
豊島区	JR	目白	9	0		西武鉄道	中村橋	16	0	
	JR、東京メトロ	池袋	204	0		西武鉄道	富士見台	3	0	
	JR	大塚	29	0		西武鉄道	練馬高野台	14	0	
	JR、都営地下鉄	巣鴨	75	0		西武鉄道	石神井公園	43	0	
	JR、東京メトロ	駒込	11	0						
	JR、東京メトロ	高田馬場	0	0						
	西武鉄道	椎名町	0	0						

	駅名		撤去・移送台数		駅名	撤去・移送台数				
			自転車	原付・自二		自転車	原付・自二			
練馬区	西武鉄道	大泉学園	12	0	八王子市	京王電鉄	めじろ台	1	0	
	西武鉄道	保谷	0	0		京王電鉄	京王片倉	0	0	
	西武鉄道	豊島園	0	0		京王電鉄	山田	0	0	
	西武鉄道	上井草	0	0		京王電鉄	狭間	0	0	
	西武鉄道	上石神井	3	0		京王電鉄	高尾山口	0	0	
	西武鉄道	武蔵関	4	0		京王電鉄	京王堀之内	0	0	
	東武鉄道	東武練馬	0	0		京王電鉄	南大沢	1	0	
	東京メトロ	小竹向原	1	0		多摩都市モノレール	松が谷	0	0	
	東京メトロ	氷川台	8	0		多摩都市モノレール	大塚・帝京大学	0	0	
	東京メトロ	平和台	7	0		多摩都市モノレール	中央大学・明星大学	0	0	
	東京メトロ	地下鉄赤塚	6	0		計	20	駅	42	0
	東京メトロ	新桜台	1	0		JR	立川		13	0
	都営地下鉄	新江古田	0	0		JR	西立川		0	0
	都営地下鉄	練馬春日町	4	0		JR	西国立		0	0
都営地下鉄	光が丘	13	0	西武鉄道	西武立川		0	0		
計	22	駅	165	0	西武鉄道	武蔵砂川		0	0	
足立区	東武鉄道	西新井	0	0	立川市	西武鉄道、多摩モノレール	玉川上水	0	0	
	東武鉄道	竹ノ塚	0	0		多摩モノレール	砂川七番	0	0	
	東武鉄道	北千住	24	0		多摩モノレール	泉体育館	0	0	
	東武鉄道	梅島	13	0		多摩モノレール	高松	0	0	
	東武鉄道	五反野	0	0		多摩モノレール	柴崎体育館	1	0	
	東武鉄道	小菅	0	0		計	10	駅	14	0
	JR、東京メトロ	綾瀬	22	0		武蔵野市	JR、京王電鉄	吉祥寺	22	1
東京メトロ	北綾瀬	25	0	JR	三鷹		6	0		
計	8	駅	84	0	JR	武蔵境		16	0	
葛飾区	JR	亀有	44	0	計	3	駅	44	1	
	京成電鉄	京成高砂	25	0	三鷹市	JR	三鷹	20	0	
	京成電鉄	青砥	26	0		京王電鉄	井の頭公園	0	0	
	JR	新小岩	100	0		京王電鉄	三鷹台	0	0	
	京成電鉄	お花茶屋	19	0	計	3	駅	20	0	
	京成電鉄	堀切菖蒲園	15	0	青梅市	JR	小作	31	1	
	京成電鉄	京成立石	20	0		JR	河辺	11	0	
	京成電鉄	四ツ木	2	0		JR	東青梅	8	0	
	JR、東京メトロ	綾瀬	8	0		JR	青梅	4	0	
	JR	金町	24	0		JR	宮ノ平	3	0	
	京成電鉄	柴又	0	0		JR	日向和田	0	0	
	北総鉄道	新柴又	3	0		JR	二俣尾	0	0	
計	12	駅	286	0		JR	御嶽	0	0	
江戸川区	JR	小岩	49	0		計	8	駅	57	1
	JR	平井	22	0		府中市	京王電鉄	府中	12	0
	JR	東大島	1	0			京王電鉄	中河原	3	0
	都営地下鉄	船堀	25	0			京王電鉄	東府中	3	0
	都営地下鉄	一之江	15	0	京王電鉄		多磨霊園	8	0	
	都営地下鉄	瑞江	28	0	京王電鉄		武蔵野台	4	0	
	都営地下鉄	篠崎	14	0	JR、京王電鉄		分倍河原	7	0	
	JR	葛西臨海公園	1	0	JR		府中本町	2	0	
	東京メトロ	葛西	48	0	JR		西府	2	0	
	東京メトロ	西葛西	39	0	JR		北府中	0	0	
	京成電鉄	京成小岩	3	0	西武鉄道		多磨	2	0	
計	11	駅	245	0	西武鉄道		是政	0	0	
八王子市	JR	八王子	20	0	西武鉄道	白糸台	0	0		
	JR	西八王子	12	0	西武鉄道	競艇場前	0	0		
	JR	高尾	0	0	計	13	駅	43	0	
	JR	片倉	0	0	昭島市	JR	西立川	0	0	
	JR	八王子みなみ野	2	0		JR	東中神	2	0	
	JR	北八王子	0	0		JR	中神	3	0	
	JR	小宮	0	0		JR	昭島	4	0	
	京王電鉄	京王八王子	4	0		JR	拝島	0	0	
	京王電鉄	北野	2	0		西武鉄道	西武立川	0	0	
	京王電鉄	長沼	0	0	計	6	駅	9	0	

	駅名		撤去・移送台数			駅名		撤去・移送台数			
			自転車	原付・自二				自転車	原付・自二		
調布市	京王電鉄	仙川	54	1	狛江市	小田急電鉄	狛江	5	0		
	京王電鉄	つつじヶ丘	15	0		小田急電鉄	和泉多摩川	0	0		
	京王電鉄	柴崎	1	0		小田急電鉄	喜多見	1	0		
	京王電鉄	国領	1	0		計	3 駅	6	0		
	京王電鉄	布田	1	0		東大和市	西武鉄道	東大和市	2	0	
	京王電鉄	調布	16	0			西武鉄道、多摩都市モノ	玉川上水	2	0	
	京王電鉄	西調布	12	0			レール				
	京王電鉄	飛田給	0	0			多摩都市モノレール	上北台	2	0	
	京王電鉄	京王多摩川	1	0			多摩都市モノレール	桜街道	0	0	
計	9 駅	101	1	西武鉄道	武蔵大和		0	0			
				計	5 駅		6	0			
町田市	JR、小田急電鉄	町田	29	0	清瀬市		西武鉄道	清瀬	8	1	
	JR	成瀬	5	0			計	1 駅	8	1	
	小田急電鉄	鶴川	1	0		東久留米市	西武鉄道	東久留米	3	0	
	京王電鉄	多摩境	0	0			計	1 駅	3	0	
	JR	相原	2	0			多摩市	小田急電鉄	唐木田	0	0
	東急電鉄	南町田グランベ	1	0				京王電鉄	聖蹟桜ヶ丘	42	1
	東急電鉄	りーパーク						小田急電鉄、京王電鉄	永山	21	1
	東急電鉄	すずかけ台	0	0				小田急電鉄、京王電鉄、多	多摩センター	5	0
	小田急電鉄	玉川学園前	0	0				摩都市モノレール			
計	8 駅	38	0	計	4 駅			68	2		
小金井市	JR	武蔵小金井	12	0	稲城市			JR	矢野口	5	0
	JR	東小金井	27	0		JR		稲城長沼	0	0	
	西武鉄道	新小金井	1	0		JR		南多摩	0	0	
	その他(放置禁止区域外)		3	0		京王電鉄	京王よみうりランド	0	0		
	計	3 駅	43	0		京王電鉄	稲城	0	0		
	西武鉄道	小平	2	0		京王電鉄	若葉台	2	0		
	西武鉄道	花小金井	22	0		計	6 駅	7	0		
	西武鉄道	小川	9	0		羽村市	JR	羽村	15	0	
	西武鉄道	鷹の台	5	0			JR	小作	16	0	
西武鉄道	青梅街道	1	0	計	2 駅		31	0			
西武鉄道	一橋学園	5	0	西東京市	西武鉄道		ひばりヶ丘	9	0		
西武鉄道	東大和市	0	0		西武鉄道		保谷	9	0		
JR	新小平	2	0		西武鉄道		田無	7	0		
計	8 駅	46	0		西武鉄道		西武柳沢	3	0		
日野市	JR	日野	14		1		西武鉄道	東伏見	5	0	
	JH	豊田	0		0		計	5 駅	33	0	
	京王電鉄	高幡不動	11		0	瑞穂町	JR	箱根ヶ崎駅	4	0	
	計	3 駅	25		1		計	1 駅	4	0	
東村山市	西武鉄道	久米川	12		0						
	西武鉄道	東村山	4	0							
	西武鉄道	八坂	3	0							
	西武鉄道	秋津	0	0							
	JR	新秋津	2	0							
計	5 駅	21	0								
国分寺市	JR、西武鉄道	国分寺	18	1							
	JR	西国分寺	13	0							
	JR	国立	0	0							
	西武鉄道	恋ヶ窪	0	0							
計	4 駅	31	1								
国立市	JR	国立駅	28	0							
	JR	矢川駅	2	0							
	JR	谷保駅	2	0							
	計	3 駅	32	0							
福生市	JR	拝島	1	0							
	JR	牛浜	1	0							
	JR	福生	2	0							
	JR	熊川	0	0							
	JR	東福生	0	0							
計	5 駅	4	0								

第3-1-(5) 区市町村別広報媒体別実績 (その1)

番号	区市町村名	広報紙(誌)				HP 掲載	ポスター			リーフレット			配布品 ポケットティッシュ、ウェットティッシュ等	注意・警告札		看板		横断幕		のぼり旗、活動品		
		掲載回数	区市町村 (延発行数)	掲載回数	その他 (延数)		都作成分		独自作成分		都作成分	独自作成分		種類	枚数	種類	枚数	種類	枚数	種類	枚数	
							枚数	種類	枚数	種類		枚数										種類
	総計	46	4,956,683	0	0	32	9,182	2	140	81,344	11	1,870	87,030	54	63,888	7	1,047	11	39	61	1,019	
	区部計	19	3,038,621	0	0	13	6,993	2	140	29,404	11	1,870	69,180	26	55,251	3	1,011	4	6	30	653	
1	千代田区						120			5,000			18,400	4	3,000					2	55	
2	中央区	1	48,721				100			1,000			900	3	1,754					2	11	
3	港区	1	75,000			○	0						1,000	1	8,643			1	1	2	30	
4	新宿区	1	109,000			○	2,720			1,000	6	170	23,000	2	13,309	1	1	1	1	4	125	
5	文京区	1	139,200				260			10			3,200	1	1,200			1	1	1	25	
6	台東区	1	132,000			○	400			700			2,000	1	1,500	1	10			1	8	
7	墨田区	1	68,000				10			300			200							3	31	
8	江東区	1	300,000			○	160			5,000										1	20	
9	品川区	1	113,800				147			6,000				1	1,300							
10	目黒区	1	171,200			○	880															
11	大田区	1	137,000			○	556	1	40					2	2,058							
12	世田谷区	1	300,000			○	70			1,500												
13	渋谷区						60	1	100	3,400												
14	中野区	1	210,000			○	150			2,000			150							4	70	
15	杉並区	1	150,000			○	330						8,000									
16	豊島区	1	90,000				120				5	1,700	200	5	1,700			1	3	2	50	
17	北区	1	195,600			○	100													3	140	
18	荒川区					○	125			30			6,000									
19	板橋区	1	146,000			○	150			2,314			2,210	2	8,834					2	43	
20	練馬区	1	210,000				26						3,020	1	7,100	1	1,000			2	33	
21	足立区						15						900	1	100					1	12	
22	葛飾区	1	250,000				450			50				2	4,753							
23	江戸川区	1	193,100			○	44			1,100												
	市部計	25	1,895,922	0	0	19	2,106	0	0	51,855	0	0	17,850	28	8,637	4	36	7	33	31	366	
24	八王子市	1	288,700			○	375			1,020			1,000	2	449	1	10			1	10	
25	立川市	1	98,000				140			5,000				1	2,500					1	15	
26	武蔵野市	1	87,950			○	197			2,825				1	2,397			1	1			
27	三鷹市	1	98,000				23			400			300							1	10	
28	青梅市	1	38,000			○	200			2,500				1	57							
29	府中市	1	67,000			○	20			500			500	4	122			1	9	2	55	
30	昭島市	1	56,300			○	41			1,000				2	31							
31	調布市	1	125,000			○	50			25,000			10,000	1	100					1	20	
32	町田市	1	130,000			○	150			300			250	2	300							
33	小金井市	1	68,500			○	88			200				2	368					1	13	
34	小平市	1	98,000			○	220			50					不明	1	1			1	35	
35	日野市	1	90,000			○	130			5,000			2,700	1	50					2	53	
36	東村山市	1	76,000			○	32											3	18	6	6	
37	国分寺市	1	71,872			○	23			1,000				1	419							
38	国立市	1	43,000			○	17			100												
39	福生市	1	30,000			○	0			500			500									
40	狛江市	1	29,600			○	80			2,000				1	526	2	25					
41	東大和市	1	29,600				30			200				1	18							
42	清瀬市	1	36,700				16			100												
43	東久留米市	1	54,800			○	107			1,000				2	不明							
44	武蔵村山市						3			20												
45	多摩市	1	80,000			○	12			2,000			2,000	1	200			1	3	3	70	
46	稲城市	1	42,250			○	20			600			600	1	100					2	7	
47	羽村市	1	26,700				60			20				2	不明			1	2	1	2	
48	あきる野市	1	25,500				4			20												
49	西東京市	1	104,450			○	68			500				2	1,000					9	70	
	町村部計	2	22,140	0	0	0	83	0	0	85	0	0	0	0	0	0	0	0	0	0	0	
50	瑞穂町	1	15,640				2			50												
51	日の出町	1	6,500				70			15												
52	檜原村						1			10												
53	奥多摩町						10			10												

第3-1-(6) 区市町村別広報媒体別実績(その2)

区市町村名	配布品等	その他の広報活動	
		活動項目	活動内容
千代田区	ポケットティッシュ 15,000個 ウェットティッシュ 3,000個 ボールペン 400個	・鉄道やバスの車内・駅構内等での放送 ・駅頭での呼びかけ等 ・関係先への呼びかけ その他	・ポスター、チラシ、啓発品等を置いてもらい、啓発活動への参加を呼び掛け ・集客を目的としたイベントは実施しないが、主要駅前で放置自転車禁止を呼びかけたり、実際に放置されている自転車にコインパーキング配置地図が掲載されたQRコード入りの放置禁止札やチラシ、ティッシュ等を配布して放置自転車禁止の周知活動を実施。 ・秋葉原にあるLEDビジョンや電光掲示板を利用して、放置自転車クリーンキャンペーンの啓発映像を放送。また、区内の店舗等にも啓発品を配布の協力をしてもらい、町ぐるみの啓発活動を実施していく。 ・四ツ谷駅周辺、飯田橋駅周辺の周知活動を、新宿区と日時を合わせて合同で実施
港区	ポケットティッシュ 1,000個	駅頭での呼びかけ等	日時:10/24 10:00-11:00 場所:東京地下鉄 外苑駅前 内容:駅頭広報活動 参加者数:21名(都職員及び都委託のキャラバン隊含まず) 参加者詳細 港区職員 9名/青山外苑町会 1名/赤坂警察 4名/東京地下鉄職員 3名 ㈱ドコモ・バイクシェア 1名/芝園開発㈱ 3名
新宿区	ポケットティッシュ 20,000個 ウェットティッシュ 3,000個	・鉄道やバスの車内・駅構内等での放送 ・広報車等の活用 ・駅頭での呼びかけ等 関係先への呼びかけ その他	・JR新宿駅、JR四ツ谷駅、JR飯田橋駅、JR大久保駅、JR新大久保駅、JR高田馬場駅及びJR信濃町駅に対し、期間中、駅構内デジタルサイネージで東京都作製動画の上映を行うよう依頼した。 また、京王電鉄株式会社に対し、期間中、都内主要駅のお客様案内ディスプレイへ東京都作成ポスター画像の放映を行うよう依頼した。 ・四ツ谷駅、飯田橋駅、新宿駅、新宿三丁目駅、大久保駅、新大久保駅及び高田馬場駅にて、それぞれの駅で駅頭活動をしている間、駅周辺で放置自転車防止の呼びかけを行った。延べ6台。 ・四ツ谷駅、飯田橋駅、新宿駅、新宿三丁目駅、大久保駅、新大久保駅及び高田馬場駅にて、警察及び関係団体等とポケットティッシュを通行人に配布するなどの駅頭広報活動を実施した。各駅1日間活動を行った。 ・区営施設、区内町会及び区内の東京都自転車商協同組合加盟店へ、キャンペーン期間中、ポスター掲示を依頼した。また、特別出張所及び街頭大型ビジョンにて、キャンペーン期間中、東京都作成動画の放映を依頼した。 ・合同キャンペーンを実施した。 ○10月26日 大久保・百人町地区クリーン活動(新宿区大久保特別出張所主催イベント) 不法看板等の撤去指導、放置自転車の警告・撤去、道路の美化清掃、不法投棄ゴミの指導、路上喫煙禁止キャンペーン等を実施 ○10月31日 ポイ捨て防止・路上喫煙禁止キャンペーン(新宿区環境清掃部ごみ減量リサイクル課主催キャンペーン) 道路の美化清掃、路上喫煙禁止キャンペーン、不法投棄ゴミの指導、不法看板等の撤去指導、放置自転車の警告・撤去等を実施
文京区	シャープペンシル 900個 蛍光ペン 300個 ポケットティッシュ 2,000個	その他	・警察・鉄道事業者・文京区Twitter、line、Facebook・区内施設等へのポスター掲示及び広報啓発物品の配布依頼、撤去活動中の音声による周知。
台東区	ポケットティッシュ 2,000個	・駅頭での呼びかけ等 ・関係先への呼びかけ	・10月24日～27日にかけて、つくばエクスプレス浅草駅、御徒町駅、浅草橋駅、鶯谷駅頭にて、ポケットティッシュを配布し、呼びかけを実施。 ・区内各駅及び全町会に対し、ポスター掲出を依頼。
墨田区	ポケットティッシュ 100個 啓発リーフレット 100枚	駅頭での呼びかけ等	①10月25日(水)区、警察署、鉄道事業者及び放置自転車取締り委託事業者と錦糸町駅で通行人に啓発リーフレット入りポケットティッシュを配布。 ②10月26日(木)区、警察署及びシルバー人材センターと曳舟駅で通行人に啓発リーフレット入りポケットティッシュを配布。
江東区		・広報車等の活用 ・駅頭での呼びかけ等 ・関係先への呼びかけ	・期日:10月23日(月)～10月27日(金) 内容:啓発音声での放送 回数:4日 延べ台数:4台 ・期日:10月23日(月)～10月27日(金) 内容:支援物品等の街頭配布 回数:4日 ・ポスター掲出及び啓発放送(各駅周辺商業施設、10月23日から10月27日) ・ポスター掲出依頼(指定管理者・警察・鉄道事業者、10月22日から10月31日)
品川区		・関係先への呼びかけ ・その他	・SNS(Twitter、Facebook)、しなメール(区民へのお知らせメール)、LINEでのキャンペーン周知 ・デジタルサイネージでのキャンペーン動画の放映。 ・放置自転車に対して警告札と一緒にリーフレットの貼り付け ・保管所、駐輪場でリーフレット付ポケットティッシュを配布
大田区		・その他	・蒲田警察署が主催する蒲田駅前クリーンキャンペーン活動に参加(R5.10.27)
渋谷区		・鉄道やバスの車内・駅構内等での放送 ・その他	恵比寿駅(JR・日比谷線)、広尾駅(日比谷線)、神泉駅(井の頭線)、代官山駅(東横線)、渋谷駅(JR・東横線・井の頭線・銀座線・半蔵門線・副都心線)、明治神宮駅(副都心線・千代田線)、北参道駅(副都心線)、新宿三丁目駅(副都心線)、代々木公園駅(千代田線)、初台駅(京王新線)、幡ヶ谷駅(京王新線) ・笹塚・幡ヶ谷・恵比寿・代官山・原宿神宮前地区の自転車まちづくり協議会にてリーフレット配布 ・各出張所へリーフレット・ポスター等配布 ・青山通りパトロール(町会、民間企業、国道事務所などが集まり放置自転車への警告等を実施した) ・原宿美化撤去(町会関係者と協力し、放置自転車への警告を実施した)
杉並区	ウェットティッシュ 8,000個 (東京都道路整備保全公社作成)	関係先への呼びかけ	・区出先機関、区掲示板、区営自転車駐車場、集積所等へポスター掲出依頼 ・啓発用配布品(ウェットティッシュ)を区営自転車駐車場、集積所にて配布依頼
豊島区	反射材シール等 計2種類 200個	・駅頭での呼びかけ等 ・関係先への呼びかけ	・10月3日(火)目白駅、10月17日(火)巣鴨駅、10月19日(木)池袋駅西口、10月24日(火)大塚駅、10月26日(木)池袋駅東口にて、活動参加団体とともに駅頭及び駅周辺での呼びかけを実施 ・区役所、自転車駐車場、自転車保管所においてキャンペーン期間中のポスター掲示を依頼
板橋区	ポケットティッシュ 2,210個	駅頭での呼びかけ等	・2023年10月3日(火) 成増駅前での呼びかけ(都作成リーフレット入りティッシュの配布) ・2023年10月5日(木) 大山駅前での呼びかけ(都作成リーフレット入りティッシュの配布)
練馬区	保湿ティッシュ等 計5種類 3,020個	・駅頭での呼びかけ等 ・関係先への呼びかけ ・その他	・令和5年10月31日(火) 光が丘駅周辺、自転車利用時マナー・放置防止の啓発およびキャンペーン用品配付 ・光が丘駅周辺の区立施設、光が丘駅へポスター掲示依頼 期間:令和5年10月22日・期日前～10月31日 ・練馬区公式X(旧Twitter)にて、クリーンキャンペーン周知

区市町村名	配布品等	その他の広報活動	
		活動項目	活動内容
葛飾区		<ul style="list-style-type: none"> <li>・駅頭での呼びかけ等</li> <li>・関係先への呼びかけ</li> <li>・その他</li> </ul>	<ul style="list-style-type: none"> <li>・亀有駅・新小岩駅・金町駅にて、10月22日から31日の駅前放置自転車クリーンキャンペーンの期間中、各一日放置自転車追放及び盗難防止キャンペーンを実施</li> <li>・区内自転車駐車場や保管所へ駅前放置自転車クリーンキャンペーンの期間中、ポスターの掲載を依頼。</li> <li>・FMかつしかにおいて、10月22日から31日の間、駅前放置自転車クリーンキャンペーン期間中に放置自転車追放を呼びかける。</li> </ul>
江戸川区		<ul style="list-style-type: none"> <li>・関係先への呼びかけ</li> </ul>	<ul style="list-style-type: none"> <li>・相手先:区内11駅駐輪場(京成江戸川駅を除く) 時期:10月1日～10月31日 内容等:ポスター(都作成)掲出依頼</li> </ul>
八王子市	ポケットティッシュ 1,000個	<ul style="list-style-type: none"> <li>・鉄道やバスの車内・駅構内等での放送</li> <li>・広報車等の活用</li> <li>・関係先への呼びかけ</li> <li>・その他</li> </ul>	<ul style="list-style-type: none"> <li>・八王子市地域循環バス「はちバス」車内にて、10/1-10/31まで都作成ポスターを掲示した。</li> <li>・広報車を活用して放置自転車禁止を呼び掛ける活動を実施。昨年同様八王子観光PR特使の8princess音声アナウンスを使用するとともに、市ホームページやSNSに掲載することで周知を図った。</li> <li>・八王子観光PR特使の八王子ビートレインズにキャンペーンの協力を依頼し、試合観戦者にパンフレット及び啓発品を配布するとともに、大会アナウンスでキャンペーンを呼びかけた。</li> <li>・市施設(学校・市民センター等)や地域循環バス、商業施設等に対し、都作成の啓発ポスターの掲示を依頼した。</li> <li>・市主催で実施する交通安全イベントにおいて、啓発品を配布した。</li> <li>・自転車駐車場利用の促進により放置自転車を抑制するため、自転車駐車場MAPを事務所や観光案内所等に配布を依頼した。</li> <li>・夜間において、主要駅周辺のパトロールを実施し、キャンペーンを呼びかけた。</li> <li>・市ホームページや市SNSにおいて、キャンペーンの内容や広報動画等を掲載した。また、八王子ビートレインズ運営のSNSにおいて選手がキャンペーン実施と放置禁止を呼びかけ、市SNSでもリポストするなど、幅広い市民へ周知するため、SNSを活用してキャンペーンを周知した。</li> <li>・主要駅周辺において、ポスター等を掲示するとともに、各関係団体と連携し、当該キャンペーンの周知及び放置自転車禁止の啓発を行った。</li> <li>・放置対策受託者が店舗等に対し放置自転車を指導する際、合わせて啓発物品を配布した。</li> </ul>
立川市		<ul style="list-style-type: none"> <li>・広報車等の活用</li> <li>・駅頭での呼びかけ等</li> <li>・関係先への呼びかけ</li> <li>・その他</li> </ul>	<ul style="list-style-type: none"> <li>・10/22(日)～31(火)の平日昼間、トラックにて立川駅周辺パトロール中に周知啓発を行った。</li> <li>・10/23(月)、24(火)、25(水)の3日間、時間帯をずらしながら立川駅周辺を北側・南側と分けて協力団体と駅頭周知活動をおこないつつ、放置車両に注意札の貼付を行った</li> <li>・10月上旬にポスター及びリーフレットを、警察署、消防署等の官公庁、JR立川駅周辺の大型商業施設、金融機関及び駐輪場の運営を管理委託する指定管理者などに配布した</li> <li>・立川駅周辺の市営有料自転車等駐車場の指定管理事業者に事前にポスター及びリーフレットを配布し駐輪場施設内に掲示してもらうとともに、駅頭での呼びかけにも協力してもらった</li> </ul>
武蔵野市		<ul style="list-style-type: none"> <li>・広報車等の活用</li> <li>・関係先への呼びかけ</li> <li>・その他</li> </ul>	<ul style="list-style-type: none"> <li>・期間:令和5年10月22日(日)～31日(火) 内容:自転車を撤去しないよう呼びかけを行う 回数:27回(3駅×9日間) 延べ台数:27台(3駅×9日間)</li> <li>・相手先:吉祥寺駅周辺自転車適正利用懇談会委員、商店会 時期:令和5年10月22日(日)～31日(火) 内容:リーフレット配布、ポスター掲示の依頼、商店街での放送</li> <li>・放置自転車の問い合わせを受ける店舗や商店会に啓発リーフレットを配布して、広報活動にご協力いただいた。</li> <li>・一部の商店街では、通年で自転車放置防止のアナウンスを実施している。</li> <li>・駅前の放置自転車に限らず、通年で実施している警告札等による指導と合わせて、クリーンキャンペーンのリーフレットを貼付した。</li> </ul>
青梅市		<ul style="list-style-type: none"> <li>・関係先への呼びかけ</li> </ul>	<ul style="list-style-type: none"> <li>・自治会へのポスター掲示依頼。</li> <li>・市内各公共施設へのポスター掲示、リーフレット配布</li> </ul>
府中市	ポケットティッシュ 500個	<ul style="list-style-type: none"> <li>・広報車等の活用</li> <li>・駅頭での呼びかけ等</li> <li>・関係先への呼びかけ</li> </ul>	<ul style="list-style-type: none"> <li>・広報車による呼びかけ</li> <li>・放置の多い夜間に、放置自転車の誘導、呼びかけを行う。</li> <li>・市内各駅に横断幕の掲出を依頼。</li> <li>・所管施設にポスターの掲示を依頼。</li> </ul>
昭島市		<ul style="list-style-type: none"> <li>・駅頭での呼びかけ等</li> <li>・関係先への呼びかけ</li> </ul>	<ul style="list-style-type: none"> <li>・店舗利用のために路側帯に自転車が多く放置される中神駅南口に面した商店街(飲み屋街)一帯にて、店舗へクリーンキャンペーンのリーフレットをポストイングし、放置自転車防止の協力を呼びかけ(10月23日実施)</li> <li>・立川バス(ポスター掲載依頼、10月12日～10月31日)</li> <li>・昭島市シルバー人材センター(ポスター掲載・注意警告活動の強化依頼、10月1日～10月31日)</li> <li>・ヤオコー 西武立川駅前店(ポスター掲載依頼、10月1日～10月31日)</li> </ul>
調布市	ポケットティッシュ 10,000個	<ul style="list-style-type: none"> <li>・関係先への呼びかけ</li> <li>・その他</li> </ul>	<ul style="list-style-type: none"> <li>・京王線市内9駅へポスター掲示を依頼(キャンペーン期間中)</li> <li>・京王ストア仙川駅前店へ内放送を依頼(キャンペーン期間中)</li> <li>・仙川商店街へ街頭放送の依頼(常時)</li> <li>・京王電鉄西調布駅北口に放置自転車禁止看板設置を依頼(常時)</li> <li>・調布FM放送で、駅前放置自転車クリーンキャンペーンについて広報</li> </ul>
町田市	ポケットティッシュ 250個	<ul style="list-style-type: none"> <li>・鉄道やバスの車内・駅構内等での放送</li> <li>・駅頭での呼びかけ等</li> <li>・関係先への呼びかけ</li> </ul>	<ul style="list-style-type: none"> <li>・小田急電鉄町田駅、JR町田駅、神奈川中央交通に10月初旬にポスターの掲示依頼、駅構内・バス内での放送依頼</li> <li>・9月26日午後、南町田グランベリーパーク駅周辺にて、放置自転車防止のチラシ入りポケットティッシュを100個配布</li> <li>・10月26日午後、成瀬駅周辺にて、放置自転車防止のチラシ入りポケットティッシュを150個配布</li> <li>・町田駅周辺の銀行、商業施設に10月初旬にポスターの掲示依頼を行う</li> </ul>
小金井市		<ul style="list-style-type: none"> <li>・広報車等の活用</li> <li>・関係先への呼びかけ</li> <li>・その他</li> </ul>	<ul style="list-style-type: none"> <li>・10月22日(日)から10月31日(火)までの土日を除く8時30分から17時までの間、広報車両で随時市内全域にて自転車等放置禁止の呼びかけ及び駅前放置自転車クリーンキャンペーンの広報</li> <li>・JR、西武鉄道、銀行、農協、小中高大学、シルバー人材センター、庁内にポスター掲出依頼</li> <li>・コミュニティバス車内にポスター掲示(10月1日～31日:7車両)</li> <li>・交通対策課X(エックス)にポスト(10月24日)</li> </ul>
小平市		<ul style="list-style-type: none"> <li>・その他</li> </ul>	<ul style="list-style-type: none"> <li>・市役所本庁舎内にて来庁者に向けて、平日の10時に館内放送を実施。</li> <li>・市役所本庁舎内のデジタルサイネージに広報ポスターを掲載。</li> </ul>
日野市	リーフレット 1,000枚 ポケットティッシュ 1,000個 ウェットティッシュ 400個	<ul style="list-style-type: none"> <li>・駅頭での呼びかけ等</li> <li>・関係先への呼びかけ</li> <li>・その他</li> </ul>	<ul style="list-style-type: none"> <li>・主要3駅の駅頭にてチラシ配布、駐輪場への誘導、放置自転車防止及び啓発活動を実施</li> <li>・実施日約1か月前より駅頭活動参加団体に対して、ポスターの掲出を依頼</li> <li>・市公式LINEにてキャンペーン実施について告知</li> </ul>

区市町村名	配布品等	その他の広報活動	
		活動項目	活動内容
東村山市		<ul style="list-style-type: none"> <li>関係先への呼びかけ</li> <li>その他</li> </ul>	<ul style="list-style-type: none"> <li>放置自転車対策員にレクチャーし、市民等への周知を促す。</li> <li>市内小学校よりポスターを募集し、拡大加工したものを駐輪場2か所に各3枚(合計6枚)掲示、また横断幕に加工したものを4駅周辺6箇所合計18枚設置した。</li> </ul>
国分寺市		その他	<ul style="list-style-type: none"> <li>市施設等の電光掲示板にて広告を掲示</li> <li>市施設へポスター掲示及びリーフレットの配架</li> <li>地域バス「ぶんバス」へポスター掲示</li> </ul>
福生市	ポケットティッシュ 500個	<ul style="list-style-type: none"> <li>駅頭での呼びかけ等</li> </ul>	<ul style="list-style-type: none"> <li>例年、福生市交通安全推進委員の協力により、キャンペーン期間中に福生駅・牛浜駅・拝島駅前にて通勤・通学時間にポケットティッシュ・チラシ等を配布していたが、令和4年度は中止していた。令和5年度は、市職員、福生市交通安全推進委員及び福生警察署の協力により同様の時間帯に福生駅にてポケットティッシュ・チラシ等を配布した。(1日間:14人にて)</li> </ul>
東久留米市		<ul style="list-style-type: none"> <li>関係先への呼びかけ</li> </ul>	<ul style="list-style-type: none"> <li>キャンペーン開始2週間前までを目途にポスターの掲出を依頼。(依頼先 地区センター・図書館等:15箇所、市内小中学校・高校:22箇所、市内郵便局:12箇所、市内金融機関等:11箇所、東久留米駅前商店会、西武鉄道、西武バス、交通安全協会)</li> </ul>
稲城市	ウェットティッシュ キーホルダー 300個 300個	<ul style="list-style-type: none"> <li>駅頭での呼びかけ等</li> <li>その他</li> </ul>	<ul style="list-style-type: none"> <li>期日:10月22日～27日、30日、31日 参加者 自転車商組合加盟店、警察官、放置自転車等巡回指導員、市職員 場所 市内6駅 撤去等活動・駅頭広報活動において駅前放置自転車に関する注意喚起を実施</li> <li>期日:10月22日 市及び実行委員主催の祭事での告知</li> </ul>
羽村市		<ul style="list-style-type: none"> <li>駅頭での呼びかけ等</li> </ul>	<ul style="list-style-type: none"> <li>羽村駅及び小作駅にてキャンペーン期間中の平日にシルバー人材センターによる自転車利用者への呼びかけ</li> </ul>
西東京市		<ul style="list-style-type: none"> <li>関係先への呼びかけ</li> </ul>	<ul style="list-style-type: none"> <li>ポスター設置を下記機関に対し依頼した。 依頼先:田無警察署、西東京郵便局、西武バス株式会社、西武鉄道株式会社、株式会社アスタ西東京</li> </ul>
日の出町		<ul style="list-style-type: none"> <li>関係先への呼びかけ</li> <li>その他</li> </ul>	<ul style="list-style-type: none"> <li>自治会掲示板へポスター掲示依頼</li> <li>町防災行政無線による注意喚起等の周知</li> </ul>

第3-2-(1) 広報紙等への掲載

網掛けは広報紙（誌）

機関・団体・会社名		広報 種類	HP	広報紙(誌)等の名称	発行数 アクセス数	発行日・ 掲載期間	対 象 読 者 層
警視庁				交通安全ニュース 等	未定		来訪者、管内住民 等
			○	警視庁ホームページ	1,607	10/2~31	
				警視庁交通総務課 X(旧Twitter) 警視庁広報課 X(旧Twitter)	13,000	※交通総務課 10/20、25 ※広報課 10/22	
(一社) 関東 鉄道 協会	西武鉄道(株)	1		広報紙「西武鉄道かわら版」	38,000	10/1~31	駅・電車をご利用のお客さま
			○	西武鉄道webサイト内 広報紙「西武鉄道かわら版」	3,165	10/1~	上記冊子「西武鉄道かわら版」を電 子化し、webサイトに掲載
				西武線アプリ	3,165		冊子「西武鉄道かわら版」を電子化 し、HPへのリンクを活用し閲覧
	小田急電鉄(株)	1		ODAKYU VOICE 10月号	70,000	10月1日 (発行日)	小田急線利用者
				Web版「ODAKYU VOICE」	不明	10月1日 (更新日)	HP閲覧者
	京王電鉄(株)	1		京王ニュース(10月号)	1,000,000	10月1日 (発行日)	沿線にお住まいの方
	東急電鉄(株)			【東急】お知らせモニター	100箇所	10/1~31	東急電鉄利用者
京(一 社)東 急電 鉄協 会	関東バス(株)		○	関東バスホームページ	91	10/13~31	ホームページ閲覧者
(一社)東京ハイヤー・タクシー協会			○	(一社)東京ハイヤー・タクシー協会HP 「各種お知らせ」	不明	10/22~31	アクセスした都民等
東京商工会議所		1		東商新聞	約83,000	10/20 (発行日)	東商会員など
				メールマガジン「経営力upマガジン」	約80,000	期間中掲載	東商会員など
				東京商工会議所公式X(旧Twitter)	約2,000	10/22	東商会員など
東京都商工会連合会		1		商工連プラザ	29,000	9/1	傘下商工会会員等
東京都商店街振興組合連合会		1		商店街ニュース	3,300	10/5	商店街関係者
			○	商店街ホームページ	1,946	10/8~	一般消費者等
東京都自転車商協同組合			○	組合ホームページ	23	10/16~31	一般ユーザー



機関・団体・会社名		広報種類	HP	広報紙(誌)等の名称	発行数 アクセス数	発行日・ 掲載期間	対象読者層
(一財)日本自転車普及協会			○	協会ホームページ			一般
			○	自転車文化センターホームページ			一般
(一社)東京都二輪車普及安全協会				東京二普協メールマガジン	400	10/19	二輪販売店
				日本二輪車普及協会関東ブロック X(旧Twitter)	728	10/18	一般
(一財)東京都交通安全協会		2		月刊誌「交通安全ジャーナル」	10,000	10/1	・地域交通安全協会会員
				季刊紙「青いシグナル」	24,300	10/1	・各全国交通安全協会など
		○	(一財)東京都交通安全協会ホームページ	23,000	10月上旬	閲覧者制限なし	
東京都専修学校各種学校協会				会員校宛てメール配信 (キャンペーンHPの周知)	316	10/6	会員校教職員
東京都障害者団体連絡協議会	(一社)東京都肢体不自由児者父母の会連合会	1		会報「東肢連」第87号	2,300	7/30	会員、関係団体及び行政機関
			○	ホームページ東肢連 Touthiren HP!		7/30	
	(公社)東京都盲人福祉協会	1		会報「点字東京」9月号	1,500	9/15	本会会員及び協力者等
				第55回東京都盲人福祉大会パンフレット	1,000	11/1	大会参加者及び関係者
(一社)東京都個人タクシー協会		1		東京都個人タクシー協会会報	10,500	10月	当協会傘下の個人タクシー事業者約10,500人、当協会関係機関
日本チェーンストア協会			○	日本チェーンストア協会 通常会員専用ページ		10月～	通常会員
				都内通常会員あてメール連絡	29社	10月～	通常会員29社
東京都	都民安全推進部		○	都民安全推進部ホームページ	714	9/28～ 10/31	YouTube、Instagram及びX(旧Twitter)のアクセス数は動画の100%再生数から算出
				東京都 暮らし・住まい(公式X(旧Twitter))	21,173	10/20	
				YouTube広告配信	120,953	10/1～ 10/31	
				Instagram広告配信	24,801	10/1～ 10/31	
				X(旧Twitter)広告配信	233,694	10/1～ 10/31	
	交通局			列車運行表示器(40インチモニター)による静止画像の配信	都営地下鉄101駅及び日暮里・舎人ライナー13駅の改札口	10/22～31	都営地下鉄、日暮里・舎人ライナーの利用客

第3-2-(2) ポスター、リーフレット、PR用配布品の作成（独自作成）

機関・団体・会社名	ポスター		リーフレット		デジタルサイネージ・モニター掲出		
	名称	枚数	名称	枚数	名称	数量	掲出先・配布先等
関東鉄道協会					【小田急バス(株)】 車内サイネージ広告 (ポスター画像の掲出)	294	小田急バス全路線
東京商工会議所					東商ビル1階共有スペース デジタルサイネージ (広報動画掲出)	1	東商ビル1階 共有スペース
(公社)東京都盲人福祉協会	本部作成のポスター	1	本部作成のもの	500			
東京都 都民安全推進部	B1判(縦)	1,171	A5判(横) 両面 ニツ折	129,972			
	B2判(縦)	1,241					
	B3判(横)	27,046					
	A3判(縦)	2,107					
	A4判(縦)	7,675					
	計	39,240					

第3-2-(3) ポスター（都作成）の掲出（電車中吊・バス車内、駅構内）

機関・団体・会社名	掲出箇所				掲出枚数				掲出日数				
	計	車内	駅構内	その他	計	車内	駅構内	その他	計	車内	駅構内	その他	
東日本旅客鉄道(株)	7,886	7,793	92	1	8,210	7,793	413	4	24	4	10	10	
(一社)日本民営鉄道協会 (関東鉄道協会)	東武鉄道(株)	26		26		26		26					
	西武鉄道(株)	1,252	1,200	52		1,252	1,200	52		20	10	10	
	京成電鉄(株)	19		19		19		19		18		18	
	京王電鉄(株)	71		70	1	71		70	1	61		31	30
	小田急電鉄(株)	23		23		23		23		10		10	
	東京急行電鉄(株)	60		60		60		60		31		31	
	東京地下鉄(株)	2,904	2,750	154		3,454	3,300	154		20	10	10	
	北総鉄道(株)	1		1		1		1		10		10	
	首都圏新都市鉄道(株)	7		7		7		7		10		10	
	京浜急行電鉄(株)	8		8		8		8		9		9	
	東京臨海高速鉄道(株)	7		7		7		7		30		30	
	多摩都市モノレール(株)	20		19	1	20		19	1	40		10	30
	(株)ゆりかもめ	6		6		12		12		10		10	
計	4,404	3,950	452	2	4,960	4,500	458	2	269	20	189	60	
東京都交通局	1,422	1,278	144		1,528	1,278	250		24	14	10		
(一社)東京バス協会	東急バス(株)	106	106			106	106			14	14		
	京王電鉄バス(株)	650	650			650	650			22	22		
	関東バス(株)	401	400		1	401	400		1	62	31	31	
	西武バス(株)	12		12		12		12		10		10	
	国際興業(株)	260	260			260	260			25	25		
	小田急バス(株)	3		3		3		3		10		10	
	京浜急行バス(株)	155	150	4	1	160	150	8	2	91	34	34	23
	京成バス(株)	159	159			159	159			16	16		
	東武バスセントラル(株)	124	120	4		124	120	4		68	34	34	
	西東京バス(株)	280	280			280	280			31	31		
	立川バス	105	100	4	1	105	100	4	1	45	15	15	15
	神奈川中央交通(株)	234	231	3		234	231	3		68	34	34	
	計	2,489	2,456	30	3	2,494	2,456	34	4	462	256	137	69
鉄道及びバス会社 計	16,201	15,477	718	6	17,192	16,027	1,155	10	779	294	346	139	

第3-2-(4) ポスター(都作成)の掲出(関係機関・団体)

機関・団体・会社名	掲出枚数	主な掲出先	
東京国道事務所	5	東京国道事務所及び4出張所	
相武国道事務所	3	相武国道事務所及び2出張所	
警視庁	1,281	警視庁本部、各警察署、各交番等	
東京消防庁	91	東京消防庁各方面本部及び各消防署	
東京都商工会連合会	22	21商工会と都連事務所	
(一財)自転車産業振興協会	5	パレスサイクリング2か所	
東京都自転車商協同組合	780	全組合員	
(一社)全国銀行協会	5	協会施設内パブリックスペース	
(一財)日本自転車普及協会	5	協会事務所、自転車文化センター、葛飾区産業フェア	
(一財)東京都交通安全協会	123	各警察署前・各署交番・駐在所掲示板、団地内自治会掲示板や駅前駐輪場など	
(一財)東京私立中学高等学校	258	都内の私立中学・高等学校(245校)へのポスター配布 協会事務局内へのポスター掲示	
(一社)東京宝くじ協会	350	都内宝くじ売場250箇所	
(一社)東京母の会連合会	80	各母の会が各地域68箇所において掲出	
(公社)東京都専修学校各種学校協会	6	東専各協会事務局(受付・事務室)、研修・セミナー会場3箇所	
(公財)東京しごと財団 (東京都シルバー人材センター連合)	56	東京しごと財団ほか53箇所	
東京都消費者団体連絡センター	2	くらしフェスタ2023(東京都消費者月間事業)において掲示	
(一社)東京都個人タクシー協会	100	会員団体事務所	
(一社)自転車協会	1	協会事務所	
(一社)自転車駐車場工業会	18	管理運営会員企業9箇所	
(公財)東京都道路整備保全公社	5	本社、都営駐車場営業所、東部営業所	
東京都	都民安全推進部	2	執務室
	生活文化スポーツ局私学部	2	私学部内
	福祉局	2	生活福祉部執務室内
	建設局	14	道路管理部、各建設事務所
	教育庁	192	指導部内及び都立高校・中等教育学校(191箇所)

関係機関・団体 計 3,408 枚

第3-2-(5) 車内・駅構内放送

機関・団体・会社名	車内放送			駅構内放送等		
	放送線区	放送期間	放送時間	放送駅名	放送期間	放送時間
東日本旅客鉄道(株)	E電・京浜線群、E電・山手線群、E電・中央線群、中電・東海道線、中電・東北線、高崎線、常磐線、中電・房総線、成田線 計11路線	10/22～10/31	8:00～10:00 適宜	東京駅、品川駅、新宿駅、上野駅、三河島駅他	10/22～10/31	9:30～17:00 のうち適宜
東京地下鉄(株)				全線(9路線)174駅	10/22～10/31	適宜 20秒/1回
東京都交通局	都営浅草線、都営三田線、都営新宿線、都営大江戸線	10/22～10/31	随時 約60秒/1回	都営地下鉄101駅 日暮里・舎人ライナー13駅 都電荒川線30停留場	10/22～10/31	随時 約60秒/1回

第3-2-(6) 駅頭活動

機関・団体・会社名		参加駅数及び駅名	参加 延日数	参加 延人員	活 動 内 容	
警視庁		都内各駅	92	1,029	リーフレット配布等の広報活動	
東日本旅客鉄道㈱ 東京支社		東京駅	1	5	ティッシュ配布	
		新宿駅	1	3	ティッシュ配布	
		池袋駅	1	6	ティッシュ配布	
		飯田橋駅	1	3	ティッシュ配布	
		信濃町駅	1	3	ティッシュ配布	
		四ツ谷駅	1	3	ティッシュ配布	
(一社) 日本民営鉄道協会 (関東鉄道協会)	東急電鉄(株)	2	中目黒駅	1	5	地域の方と啓発活動
		自由が丘駅	1	13	地域の方と啓発活動	
	京王電鉄(株)	4	京王新宿駅	1	3	新宿区・新宿警察署、鉄道事業者と共に広報用品の配布による啓発活動
		聖蹟桜ヶ丘駅	1	1	多摩市・多摩中央警察署、鉄道事業者等と共に広報用品の配布による啓発活動	
		京王永山駅	1	1	多摩市・多摩中央警察署、鉄道事業者等と共に広報用品の配布による啓発活動	
		京王多摩センター駅	1	2	多摩市・多摩中央警察署、鉄道事業者等と共に広報用品の配布による啓発活動	
	多摩モノレール(株)	2	高幡不動駅	1	1	広報活動など
		多摩センター駅	1	1	広報活動など	
(一財) 東京都交通安全協会		8	蒲田駅、高円寺駅、赤羽駅、東大和駅、桜街道駅、三鷹駅、三鷹台駅、町田駅	12	630	各地域における放置自転車クリーンキャンペーン活動
(一社) 東京母の会連合会		8	練馬駅、王寺駅、東十条駅、新宿駅、十条駅、南大沢駅、武蔵小金井駅、赤坂見附駅	8	92	広報資材配布・呼びかけ
東京都	建設局	11	東銀座駅、人形町駅、月島駅、東京駅、中野坂上駅、目白駅、大塚駅、池袋駅、本郷三丁目駅、日野駅、高幡不動駅	11	15	リーフレット・ティッシュの配布
	交通局	3	巣鴨駅	1	2	放置禁止区域内での「放置防止の呼びかけ」「啓発チラシの貼付」及び「広報活動」
		新宿駅	1	1	新宿区からの協力要請による、京王デパート前での広報活動(チラシ・ティッシュの配布)	
		中野坂上駅	1	1	中野区からの協力要請による、中野坂上駅周辺での広報活動(チラシ・ティッシュの配布)	

### 第3-2-(7) その他の活動

団体等名称	事項	活動内容
東京国道事務所	呼びかけ・取り組み推進	・ライフライン等占有企業者、直轄工事請負者等へ呼びかけを行い、広く都民に周知する取り組みを推進する。 ・国道部に放置された自転車は、特に歩道部における通行障害、点字ブロック上への駐輪等の問題があり、積極的に推進するものとする。 ・なお、撤去及び処分などに関しては、関係機関と協議し進めるものとする。
	都作成リーフレットの活用	東京国道事務所及び出張所(計5箇所)で100枚配布
相武国道事務所	都作成リーフレットの活用	相武国道事務所及び出張所(計3箇所)で300枚配布
	国道敷地内の対応	国道敷地内に放置してある自転車・バイクのうち、車両に該当しない粗大ゴミにあたるものについては、道路管理者として撤去する予定であったが、期間中に該当するものがなかった。
警 視 庁	都作成リーフレットの活用	①警視庁本部・各警察署窓口(98か所)で3,000枚配布 ②駅前等での街頭活動(92か所)で40,400枚配布
	啓発活動	各警察署で実施している交通安全教室や防犯教室等での啓発活動
	放置自転車撤去時の協力	区市町村が実施する撤去作業等への協力
	外部会議での協力要請	区主催の会議において、署員が出席し、リーフレットを配布し協力を要請した。
(一社)日本民営鉄道協会 (関東鉄道協会)	都作成のリーフレットの活用	【北総鉄道(株)】新柴又駅で50枚配布
	都作成動画の活用	【多摩都市モノレール(株)】松が谷駅ほか10箇所
東京都商店街振興組合連合会	都作成のリーフレットの活用	正副会・事務所で50枚配布
(一財)自転車産業振興協会	都作成リーフレットの活用	パレスサイクリングで50枚配布
(一財)日本自転車普及協会	都作成リーフレットの活用	本会事務所で50枚、自転車文化センターで30枚、葛飾区産業フェアで50枚配布
(一財)東京都交通安全協会	都作成リーフレットの活用	警察署・交番等(計20箇所)で250枚、各種キャンペーン等(14箇所)で770枚配布
東京都公立高等学校長協会	都作成リーフレットの活用	東京都公立高等学校幹事校40箇所に40枚を配布
	呼びかけ・取り組み推進	幹事会にて地区代表幹事にキャンペーンの周知と地区代表から各地区校長へ周知
東京都町会連合会	都作成リーフレットの活用	常任理事会において80枚配布
(一社)東京宝くじ協会	都作成リーフレットの活用	都内宝くじ売場(250箇所)において6,000枚配布

団体等名称	事項	活動内容
(一社)東京母の会 連合会	都作成リーフレットの活用	各地域母の会68箇所にて3,500枚配布
	東母連全体会議	総務委員会にて、駅前放置自転車クリーンキャンペーンを実施するよう協力を依頼
(公社)東京都専修学 校各種学校協会	都作成リーフレットの活用	協会事務局受付及び協会主催研究会会場受付において計100枚配布
(公財)東京しごと財 団(東京都シルバー 人材センター連合)	都作成リーフレットの活用	東京しごと財団ほか53箇所にて1,067枚配布
(公財)東京都老人 クラブ連合会	社会奉仕活動	区市町村老連(54地区)にキャンペーン趣旨を周知
東京消費者団体連絡 センター	都作成リーフレットの活用	くらしフェスタ2023(東京都消費者月間事業)で200部配布
(一社)自転車協会	都作成リーフレットの活用	協会事務所で15枚配布
(一社)東京都個人 タクシー協会	その他の活動	協会理事会において、クリーンキャンペーンの趣旨等について説明し、各事務所へ指導及び周知徹底を図った
日本チェーンストア協 会	会員宛メールでのキャンペーン告知・協力依頼	東京都内に店舗を有する会員29社 (全社が駅前立地店舗を有しているわけではありません。)
	都作成ポスターデータの配布・掲 出依頼	東京都内に店舗を有する会員29社 (全社が駅前立地店舗を有しているわけではありません。)
東 京 都	都民安全推進部	【駅前放置自転車クリーンキャンペーンの総合調整】 ・推進委員会及び幹事会の運営 ・実施計画及び実施報告取りまとめ  【駅前放置自転車クリーンキャンペーン広報業務】 ・ポスター・リーフレットの原画作成及び印刷・配送 ・広報動画作成・提供 ・広報媒体運営(街頭大型ビジョン、デジタルサイネージ、SNS、ホームページ) ・放置自転車の多い駅周辺において、放置防止啓発キャラバン隊を実施
	生活文化スポーツ局私学部	【都作成リーフレット】私学部内で10枚配布
	福祉局	【都作成リーフレット】生活福祉部の広報ラックにおいて10枚配布
	建設局	【都作成リーフレット】道路管理部及び各建設事務所の窓口の計12箇所にて930枚配布
	交通局	【都作成リーフレット】都営地下鉄、日暮里・舎人ライナー、都電荒川線の各駅・各停留場において2,500枚配布
	教育庁	【都作成リーフレット】指導部内において1枚配布

### 第3-3 知事感謝状の贈呈

地域の放置自転車対策事業に積極的に協力し貢献している方に対して、知事名による感謝状を贈呈しました。

	功労者（敬称略）		主な功労内容
団体	西新宿一丁目町会	新宿区	① 新宿駅西口周辺における広報啓発 ② 道路・交通管理者に対する自転車駐車場増設の働きかけ

「駅前放置自転車対策功労者知事感謝状贈呈式」については、新型コロナウイルス感染症拡大防止のため過去3年間開催を見送っておりましたが、令和5年度は4年ぶりに知事感謝状贈呈式を実施し、功労者に対して感謝状及び記念品を贈呈いたしました。

#### 西新宿一丁目町会



活動の様子



町会の働きかけで設置された駐車場

#### 授賞式の様子



知事感謝状贈呈式の様子



集合写真



## 第 4 - 1

### 第 40 回 駅前放置自転車クリーンキャンペーン実施大綱

#### 1 目的

放置自転車は、歩行者や緊急車両の通行を阻害するとともに、街の美観を損ねるなど社会問題となっている。これまで、区市町村や関係機関等の地道な努力により放置自転車の状況は改善しているものの、都内では依然として約 1.76 万台の自転車等（うち、自転車は約 1.63 万台）が駅周辺に放置されている。

このため、東京都では「東京都自転車の安全で適正な利用の促進に関する条例」に基づき、自転車通勤する従業員の駐輪場所の確保・確認や顧客に対する駐輪場利用の啓発等を事業者の責務と規定するなど、社会全体による放置自転車対策を推進しているところである。

さらに、東京都自転車安全利用推進計画において、令和 3 年度から令和 7 年度までの 5 か年で駅前放置自転車の台数を 1.5 万台以下にすることを目標に掲げている。

こうした中、放置自転車問題を広く都民に訴えるため、関係機関等が相互に協力して、駅前放置自転車クリーンキャンペーン（以下「キャンペーン」という。）を実施する。

#### 2 実施内容

(1) 別紙 1 のとおりとする。

地域別、機関等別の具体的な実施内容は、各機関・団体が作成する「実施計画」で定める。

(2) 活動の重点は次のとおりとする。

広報活動及び駅前放置自転車の撤去等

(3) 統一標語は次のとおりとする。

**「自転車の 代わりに置こう 思いやり」**

#### 3 実施時期

令和 5 年 10 月 22 日（日曜日）から同月 31 日（火曜日）までの 10 日間とする。また、キャンペーンの事前周知活動もあわせて実施する。

#### 4 実施・参加機関等

(1) 実施・参加機関等は次のとおりとする。

主 催：東京都・区市町村

構成団体：国土交通省（東京・相武国道事務所）、警視庁、東京消防庁、東日本旅客鉄道（株）、（一社）日本民営鉄道協会（関東鉄道協会）、（一社）東京バス協会、（一社）東京ハイヤー・タクシー協会、東京商工会議所、東京都商工会連合会、東京都商店街振興組合連合会、（一財）自転車産業振興協会、東京都自転車商協同組合、（一社）全国銀行協会、関東百貨店協会、（一財）日本自転車普及協会、（一社）日本二輪車普及安全協会、（一財）東京都交通安全協会、東京都公立高等学校長協会、（一財）東京都私立中学高等学校協会、東京都町会連合会、（一社）東京宝くじ協会、（公財）自転車駐車場整備センター、（一社）東京母の会連合会、（公社）東京都専修学校各種学校協会、（公財）東京しごと財団（東京都シルバー人材センター連合）、（公社）東京都老人クラブ連合会、東京都障害者団体連絡協議会（東京都肢体不自由児者父母の会、東京都盲人福祉協会）、東京消費者団体連絡センター ※順不同

## 第4-1

協力団体：(一社) 東京都個人タクシー協会、日本チェーンストア協会、(一社) 自転車協会、  
(公財) 東京都道路整備保全公社、(一社) 自転車駐車場工業会 ※順不同

(2) 各実施・参加機関等の役割は別紙2のとおりとする。

### 5 実施計画の策定

(1) 実施機関等は、この大綱及び別に定める駅前放置自転車クリーンキャンペーン実施計画策定要領に基づき、それぞれ実施計画を策定し、駅前放置自転車クリーンキャンペーン幹事会において報告する。

(2) 区市町村実施計画に関する事項は以下のとおりとする。

ア 区市町村実施計画の中に、区市町村以外の機関・団体の実施又は協力すべき事項を採り入れる場合には、関係機関相互の連携を高めるため、区市町村が中心となって、「〇〇区(市町村)駅前放置自転車クリーンキャンペーン推進委員会」等の連絡、調整機関を設けるよう努めるものとする。

イ 区市町村以外の機関・団体等は、区市町村実施計画について協力の要請があったときは、可能な限り応じるものとする。

(3) 引き続き基本的な感染対策を講じつつ、駅前放置自転車台数を1.5万台以下にする目標の達成に効果的な実施計画を検討する。

### 6 首都圏駅前放置自転車クリーンキャンペーンの実施

首都圏駅前放置自転車対策協議会加盟の隣接3県(埼玉県・千葉県・神奈川県)及び5政令指定都市(横浜市、川崎市、相模原市、千葉市、さいたま市)は密接に連携し、クリーンキャンペーンを統一実施する。

## 駅前放置自転車クリーンキャンペーン実施内容

### 1 広報活動

#### (1) 印刷物

##### ①ポスターの掲示

各駅構内、電車・バスの車内、その他公共的施設等に掲示する。

##### ②リーフレットの配布

各駅周辺や各参加機関・団体の窓口等において配布する。

##### ③広報紙等への掲載

各参加機関・団体が発行している広報紙・機関紙やホームページ等にキャンペーンの内容を掲載する。

#### (2) 各種SNS等を活用したPR活動

アニメーション広報動画を作成し、YouTube や Twitter、Instagram といった各種SNSや街頭ビジョンで放映し、駅前放置自転車についての発信を行う。

#### (3) 報道関係への情報提供（プレス）

①キャンペーンの実施について各報道機関へ情報提供する。

②放置自転車の実態、キャンペーンの実施の様態等について広く都民に周知するよう働きかける。

#### (4) その他

①広報用品の配布

②その他

地域や参加団体の実情に対応した広報活動を行う。

「東京都自転車の安全で適正な利用の促進に関する条例」の趣旨を踏まえ、事業者等への広報活動を行う。

例：広報車、パレード、横断幕の掲出、町内掲示板へのポスター掲示、リーフレットの配布、駅構内・車内放送による広報、駅頭指導・呼びかけなど

### 2 放置自転車等の撤去、保管、返還、処分

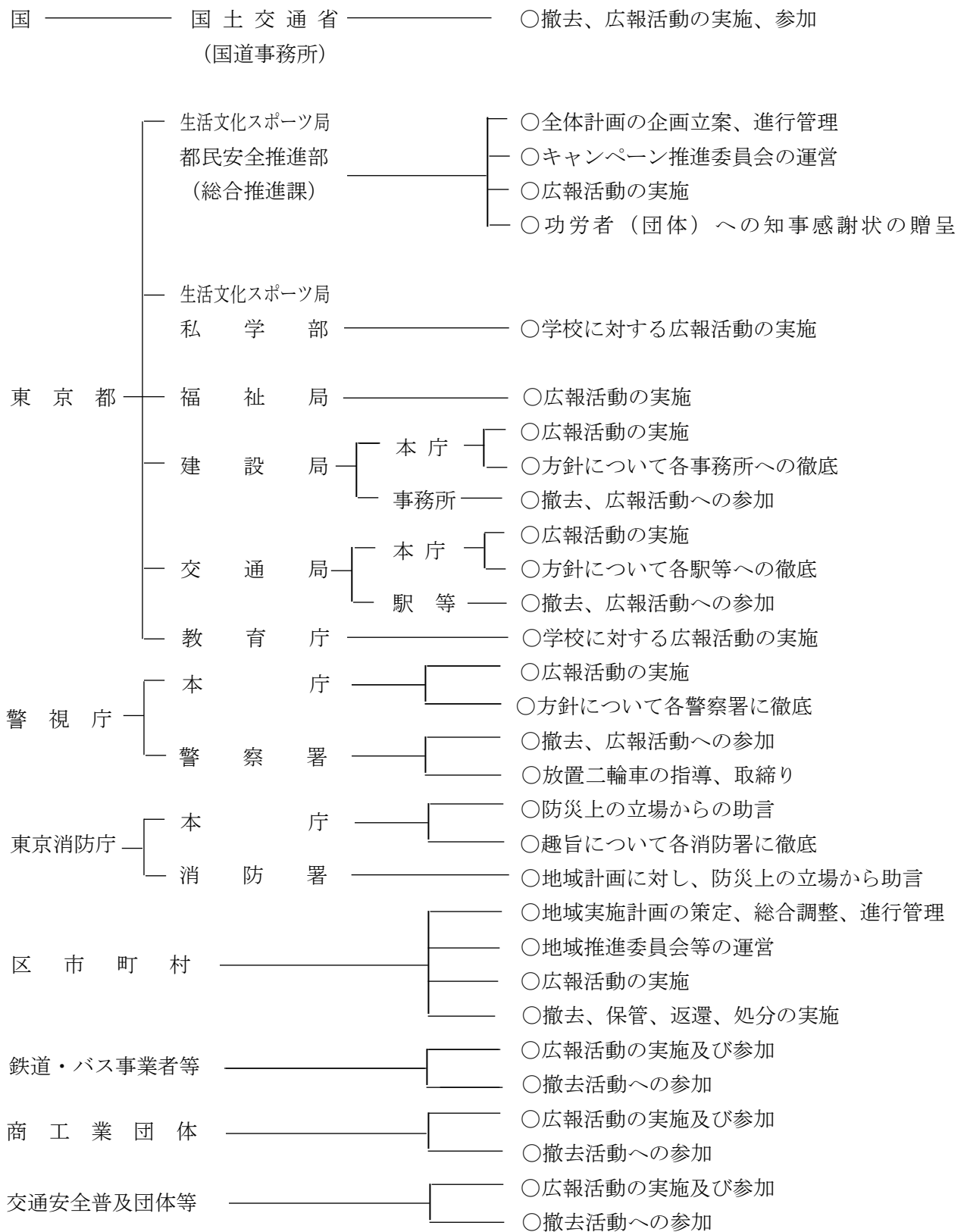
撤去の対象駅、実施期日、撤去の方法、必要人員、必要機材、参加団体の範囲及び役割分担、撤去自転車等の保管場所、返還方法、処分方法等の具体的内容については、区市町村ごとに「実施計画」で定める。なお、計画の立案についての要領は別に定める。

### 3 その他

#### (1) 放置自転車対策功労団体・功労者への知事感謝状贈呈

区市町村からの推薦に基づき、地域の放置自転車対策事業に積極的に協力及び貢献している方々に対して、知事名による感謝状を贈呈する。

実施・参加機関等の役割



## 第4-2

### 駅前放置自転車クリーンキャンペーン推進委員会設置要綱

昭和59年 5月16日 59生文企交第 23号  
改正 令和 4年10月 3日 4生安総第 601号  
改正 令和 5年 7月24日 5生安総第 345号

#### (設置)

第1 放置自転車問題を広く都民に訴えるための「駅前放置自転車クリーンキャンペーン」を関係機関・団体が相互に協力して実施するため、駅前放置自転車クリーンキャンペーン推進委員会（以下「推進委員会」という。）を設置する。

#### (所掌事項)

第2 推進委員会は、次の事項を所掌する。

- (1) 駅前放置自転車クリーンキャンペーン実施大綱の策定
- (2) 関係機関・団体が策定する「クリーンキャンペーン実施計画」の調整
- (3) その他駅前放置自転車クリーンキャンペーンの実施に必要な事項

#### (構成)

第3 推進委員会は、会長及び委員をもって構成する。

- 2 委員は、別表1及び別表2に掲げる職にある者をもって充てる。

#### (任期)

第4 委員の任期は、委嘱をした日の属する年度の翌年度の末日までとする。ただし、再任を妨げない。

- 2 任期途中で委員を変更する場合の後任者の任期は、前任者の残任期間とする。

#### (会長)

第5 会長は、生活文化スポーツ局生活安全担当局長をもって充てる。

- 2 会長に事故があるときは、会長が指定する委員がその職務を代理する。

#### (招集等)

第6 推進委員会は、会長が招集し、主宰する。

#### (幹事会)

第7 推進委員会に幹事会を置く。

- 2 幹事会は、推進委員会から付託を受けた事項について協議・調整する。
- 3 幹事会は、幹事をもって構成する。
- 4 幹事は、別表1に掲げる委員が指名する者及び別表3に掲げる職にある者をもって充てる。
- 5 幹事の任期は、委員の任期を準用する。
- 6 幹事会は、東京都生活文化スポーツ局都民安全推進部長が招集し、主宰する。

#### (標語選定委員会)

第8 幹事会に標語選定委員会を置く。

- 2 標語選定委員会は、駅前放置自転車クリーンキャンペーン統一標語について協議・調整する。
- 3 標語選定委員会は、別表1の1区代表1名、同市代表1名、別表1の2鉄道・バス等事業者代表1名、別表1の3商工業団体代表1名、別表1の4交通安全普及団体等代表1名、別表3代表4名及び首都圏放置自転車対策協議会代表1名により構成する。
- 4 標語選定委員長は、東京都生活文化スポーツ局都民安全推進部長をもって充てる。
- 5 標語選定委員会は、標語選定委員長が招集し、主宰する。
- 6 標語の募集及びその他の事務は、東京都生活文化スポーツ局都民安全推進部総合推進課が行う。

## 第4-2

(公開等)

第9 推進委員会、幹事会及び標語選定委員会は、公開で行うものとする。ただし、推進委員会幹事会及び標語選定委員会の決定により非公開とすることができる。

2 推進委員会、幹事会及び標語選定委員会の会議録等は、公開するものとする。

(庶務)

第10 推進委員会の庶務は、東京都生活文化スポーツ局都民安全推進部総合推進課において処理する。

(その他)

第11 この要綱に定めるもののほか、推進委員会の運営に必要な事項は、東京都都民安全推進本部長が定める。

附 則

1 この要綱は、昭和59年5月16日から施行する。

2 要綱第4の規定にかかわらず、当初の委員及び幹事の任期は、昭和60年3月31日までとする。

附 則 (60 生文総交第20号)

この要綱は、昭和60年5月2日から施行する。

附 則 (61 生文総交第35号)

この要綱は、昭和61年5月27日から施行する。

附 則 (62 生文総交第19号)

この要綱は、昭和62年5月13日から施行する。

附 則 (2 生文総交第254号)

この要綱は、平成2年8月1日から施行する。ただし、第3及び第5の第2項の改定規定は平成2年7月19日から施行する。

附 則 (7 生文総交第56号)

この要綱は、平成7年5月9日から施行する。

附 則 (8 生文総交第14号)

この要綱は、平成8年5月10日から施行する。

附 則 (10 生文総交第23号)

この要綱は、平成10年5月18日から施行する。

附 則 (11 生文総交第327号)

1 この要綱は、平成12年1月1日から施行する。

2 東京都情報公開条例(平成11年東京都条例第5号)の公布の日前に開催された委員会及び幹事会の会議録等の取扱いについては、この要綱による改正後の駅前放置自転車クリーンキャンペーン推進委員会設置要綱第8第2項の規定にかかわらず、なお従前の例による。

附 則 (12 生文総交第19号)

この要綱は、平成12年4月18日から施行する。

附 則 (13 生都協交第5号)

この要綱は、平成13年4月18日から施行する。

附 則 (16 生文総安第3号)

この要綱は、平成16年4月5日から施行する。

附 則 (16 生文総安第199号)

この要綱は、平成16年8月13日から施行する。

附 則 (17 生文総安第172号)

この要綱は、平成17年8月1日から施行する。

附 則 (17 青青総第459号)

## 第 4 - 2

この要綱は、平成 18 年 4 月 1 日から施行する。

附 則 (18 青総総第 766 号)

この要綱は、平成 19 年 4 月 1 日から施行する。

附 則 (22 青総総第 13 号)

この要綱は、平成 22 年 4 月 1 日から施行する。

附 則 (22 青総総第 182 号)

この要綱は、平成 22 年 7 月 16 日から施行する。

附 則 (24 青総総第 140 号)

この要綱は、平成 24 年 6 月 22 日から施行する。

附 則 (25 青総総第 34 号)

この要綱は、平成 25 年 4 月 23 日から施行する。

附 則 (27 青総総第 31 号)

この要綱は、平成 27 年 4 月 20 日から施行する。

附 則 (28 青総総第 421 号)

この要綱は、平成 28 年 12 月 16 日から施行する。

附 則 (30 青総総第 782 号)

この要綱は、平成 31 年 4 月 1 日から施行する。

附 則 (3 都安総交第 1234 号)

この要綱は、令和 4 年 4 月 1 日から施行する。

附 則 (4 生安総第 601 号)

この要綱は、令和 4 年 10 月 3 日から施行する。

附 則 (5 生安総第 345 号)

この要綱は、令和 5 年 7 月 24 日から施行する。

## 第4-2

### 別表 1

- 1 行政機関  
国土交通省関東地方整備局東京国道事務所長  
国土交通省関東地方整備局相武国道事務所長  
警視庁交通部交通規制課長  
東京消防庁警防部参事兼警防課長  
区代表(5区)  
市代表(5市)  
町村代表(1町村)
- 2 鉄道・バス等事業者  
東日本旅客鉄道(株)首都圏本部企画総務部経営戦略ユニットチーフマネージャー  
(一社)日本民営鉄道協会(関東鉄道協会)運輸調整部長  
(一社)東京バス協会常務理事  
(一社)東京ハイヤー・タクシー協会常務理事
- 3 商工業団体  
東京商工会議所広報部部長  
東京都商工会連合会専務理事  
東京都商店街振興組合連合会事務局長  
(一財)自転車産業振興協会常務理事  
東京都自転車商協同組合理事長  
(一社)全国銀行協会総務部長  
関東百貨店協会事務局長
- 4 交通安全普及団体等  
(一財)日本自転車普及協会理事  
(一社)日本二輪車普及安全協会東京都二輪車普及安全協会会長  
(一財)東京都交通安全協会理事長  
東京都公立高等学校長協会会長  
(一財)東京私立中学高等学校協会文化部副部長  
東京都町会連合会副会長  
(一社)東京宝くじ協会専務理事  
(公財)自転車駐車場整備センター常務理事  
(一社)東京母の会連合会副理事長  
(公社)東京都専修学校各種学校協会専務理事・事務局長  
(公財)東京しごと財団区市町村シルバー人材センター代表  
(公社)東京都老人クラブ連合会会長  
東京都障害者団体連絡協議会(一社)東京都肢体不自由児者父母の会連合会会長  
東京消費者団体連絡センター事務局長

### 別表 2

東京都生活文化スポーツ局都民安全推進部長  
東京都生活文化スポーツ局私学部長  
東京都福祉局事業調整担当部長  
東京都建設局道路管理部長  
東京都交通局電車部長  
東京都教育庁指導部長

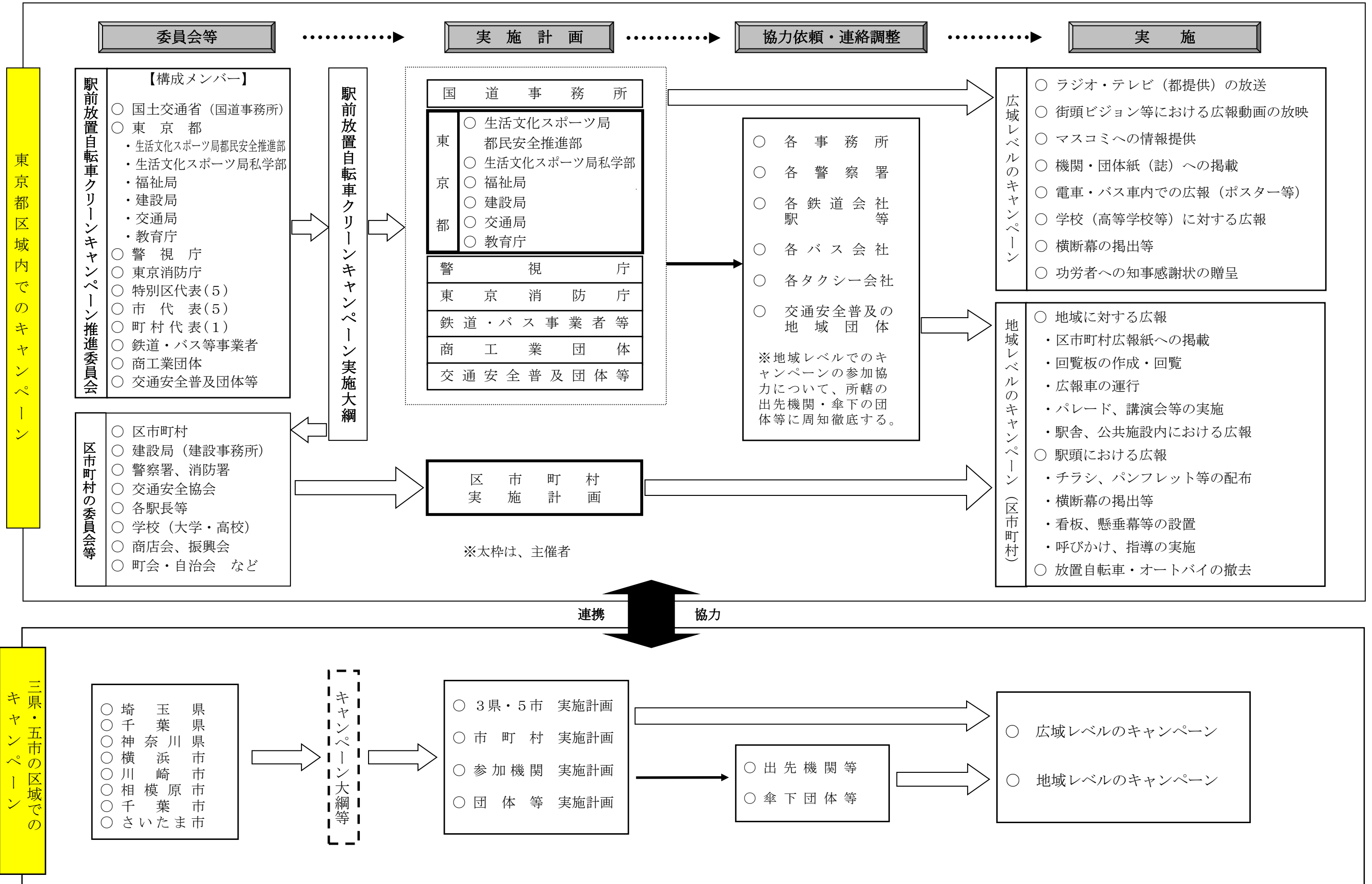


## 第4-2

### 別表 3

東京都生活文化スポーツ局都民安全推進部交通安全担当課長  
// 違法駐車対策担当課長  
// 交通安全対策担当課長  
// 交通安全対策担当課長  
東京都生活文化スポーツ局私学部私学行政課長  
東京都福祉局生活福祉部福祉のまちづくり担当課長  
東京都建設局道路管理部監察指導課長  
東京都交通局電車部営業課長  
東京都教育庁指導部高等学校教育指導課長

駅前放置自転車クリーンキャンペーン実施の概念図



## 第4-4

### 令和5年度首都圏放置自転車クリーンキャンペーン実施大綱

#### 1 実施の趣旨

近年の自転車等の利用の増大に伴い、首都圏の各駅周辺には大量かつ無秩序に自転車等が放置され、大きな社会問題となっている。

そこで、この問題を広く社会に訴えるため、首都圏各都縣市町村（都の特別区を含む。）及び関係機関・団体は、相互に協力して、「首都圏放置自転車クリーンキャンペーン」（以下「首都圏キャンペーン」という。）を実施する。

#### 2 実施の内容

(1) 首都圏キャンペーンの内容は、次のとおりとする。

各団体・機関の具体的実施内容は、地域の実情や役割に応じ、別途定めるものとする。

##### ① 広報活動

ポスターの掲示、チラシの配布、広報紙等への掲載、ラジオ・テレビ等の活用、駅頭での呼びかけ、大会の実施など。

##### ② 放置自転車の移動

各駅で実施する。

なお、移動対象車両、移動の手順、移動車両の返還・処分については、各市町村が従来から実施している方法で行う。

(2) 首都圏キャンペーンの実施にあたっては、各実施団体・機関は、「標語」「ポスター」について、原則として同一のものとする。

(3) 自転車安全利用に関する広報の実施

首都圏キャンペーンの実施にあたっては、自転車利用者の交通ルールの遵守とマナー向上を図るための広報を同時に行う。

#### 3 実施のための連絡・調整

首都圏キャンペーンの実施にあたっての首都圏各市町村及び関係機関・団体との連絡調整事務は、東京都、埼玉県、千葉県、神奈川県、横浜市、千葉市、川崎市、さいたま市、相模原市がそれぞれの地域ごとに分担して行うものとする。

#### 4 実施時期

首都圏キャンペーンは、令和5年10月1日から11月30日までの間に実施するものとし、各都縣市は、この期間内に強調期間を設けるものとする。

#### 5 その他

2(1)及び(3)については、新型コロナウイルス感染症の拡大防止のため、基本的な感染対策は講じつつ、本キャンペーンの趣旨に沿って実施するものとする。

## 第4-5

### 首都圏放置自転車対策協議会設置規約

昭和60年4月15日

改正 平成4年6月17日

改正 平成15年7月17日

改正 平成22年8月31日

(設置及び目的)

第1条 首都圏における駅前放置自転車（バイクも含む。）問題について、関係行政機関等の相互の連絡及び調整を図り、効果的対策を推進するために、首都圏放置自転車対策協議会（以下、「協議会」という。）を設置する。

(協議事項)

第2条 協議会は、前条の目的を達成するため、次の事項を協議する。

- (1) 首都圏一斉クリーンキャンペーンに関する事項
- (2) その他、放置自転車・バイク問題の解決について協議を要する事項

(構成)

第3条 協議会は、次の都県市の放置自転車対策担当課をもって構成する。

東京都、埼玉県、千葉県、神奈川県、横浜市、川崎市、千葉市、さいたま市、相模原市

(当番)

第4条 会議の開催は当番制とし、当番都県市の順序は原則として前条の順序による。

- 2 当番の期間は、1年とする。

(会議)

第5条 会議は、主管課長会議及び担当者会議とし、当番都県市が召集する。

(定例会及び臨時会)

第6条 会議は定例会及び臨時会とし、定例会は年1回開催する。

(その他)

第7条 この規約に定めない事項については、別に協議して定める。